



Sovellusohje verkkotietopiste.fi verkkopalveluun toiminnan laatuvaatimukset täyttävien alueiden ilmoittamiseksi



Sisällys

1 Johdanto	3
2 Verkkotietopisteeseen kirjautuminen	3
3 Toimitusvarmuusalueen määrittäminen ja lähetys	3
3.1 Aloitus	4
3.2 Alueiden määrittäminen (sivu Perustiedot 1/2)	4
3.3 Aluesarjan jättäminen (sivu Tietojen tarkistaminen 2/2)	7
3.4 Kartta- ja piirtotoiminnot	9
3.4.1 Siirtyminen karttanäkymässä	10
3.4.2 Kumoa ja tee uudelleen toiminnot	10
3.4.3 Kiinteistörajat, asemakaava-alueet, toimitusvarmuusalueet ja verkonhaltijoiden rajat	11
3.4.4 Piirtotyökalut ja alueen muokkausominaisuudet	11
3.4.5 Rajojen seurausominaisuus	12
3.4.6 Alueen poistotyökalu ja kohteiden valinta	14
3.4.7 Toimitusvarmuusalueen tuominen	14
4 Toimitusvarmuusalueiden hakeminen, muokkaaminen ja poistaminen	15
4.1 Hakutoiminnot ja toimitusvarmuusalueen hakeminen	16
4.2 Hakutulosten toiminnot	18
4.3 Toimitusvarmuusalueen muokkaaminen ja poistaminen	19
5 Käyttäjätuki	21
5.1 Sisältökysymykset	21
5.2 Tekninen tuki	22

1 Johdanto

Tämä ohje on tarkoitettu ensisijaisesti jakeluverkonhaltijoille. Energiaviraston määräyksen 3019/002/2021 mukaisesti jakeluverkonhaltijoiden on toimitettava määräyksen mukaiset tiedot Energiaviraston ilmoittamalla tavalla. Vuonna 2022 kehittämissuunnitelmien tiedot kerätään uuteen VERTTI valvontatietojärjestelmään sekä kartta toiminnan laatuvaatimukset täyttävistä alueista toimitetaan verkkotietopiste.fi palveluun.

Edelliseen sovellusohje -versioon verrattuna tähän versioon on lisätty Verkkotietopiste.fi-palvelun uusien toiminnallisuuksien ohjeistukset ja huomioitu tekstissä muut toimitusvarmuusalueiden toimittamiseen liittyvät muutokset.

Suurimpana muutoksena edelliseen versioon on, että verkonhaltijan tulee jättää kaikki toimitusvarmuusalueensa yhteen toimitusvarmuusaluesarjaan. Maantieteellisesti erillään olevat saman laatuvaatimuksen täyttävät alueet tulee jättää yhtenä multipolygonina.

Haku -välilehden toiminnallisuudet muuttuvat vuoden 2022 aikana. Näiltä osin ohjeistukset tulevat päivittymään myöhemmin.

Tarkoitus on, että palvelussa voidaan jättää kehittämissuunnitelmien mukaiset toimitusvarmuusalueet, josta Energiavirasto pystyy tarkastamaan ja tarvittaessa julkaisemaan laatuvaatimukset täyttäviä alueita. Tietoja käytetään muun toiminnan laatuvaatimusten täyttymisen arvioinnissa.

Energiavirasto päivittää tätä ohjetta tarpeen mukaan. Ajantasaisin versio julkaistaan Energiaviraston nettisivuilla ja on saatavilla Energiaviraston kirjaamosta.

2 Verkkotietopisteeseen kirjautuminen

Palveluun pääsee kirjautumaan osoitteessa <https://verkkotietopiste.fi>. Verkkotietopiste.fi-palveluun kirjautumisessa käytetään vahvaa tunnistautumista, joka edellyttää yritysasiakkailta kirjautumista Suomi.fi-tunnistuksella.

Yritysasiakkaalla voi olla edustus useampaan verkonhaltijaan, jolloin käyttäjän tulee kirjautumisen yhteydessä ja palvelun käytön aloittaessaan tarkistaa valittu yritys ja muuttaa valintaa tarvittaessa.

Tarkemmat ohjeet sisäänkirjautumiseen ja verkkotietopisteestä löytyy verkkotietopisteen etusivulta Ohjeet sisäänkirjautumisesta (pdf) – ja Käyttöohjeet verkkotoimijoille (pdf) nimisistä tiedostoista.

3 Toimitusvarmuusalueen määrittäminen ja lähetys

Toimitusvarmuusalueiden ilmoittaminen sisältää seuraavat vaiheet:

- 1) Toimitusvarmuusalueen reunapisteiden määrittäminen
- 2) Toimitusvarmuusalueen laatutason määrittäminen
- 3) Tietojen tarkistaminen ja jättäminen

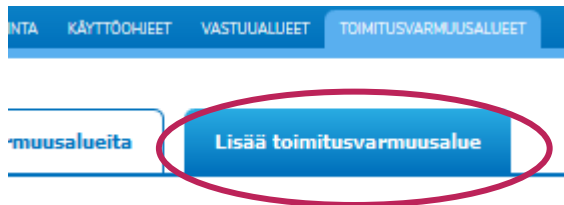
3.1 Aloitus

Toimitusvarmuusalueen lisääminen aloitetaan Verkkotietopisteen toimitusvarmuusalueet-osiossa Lisää toimitusvarmuusalue -välilehdeltä. Palvelussa toimitusvarmuusalueet voi lisätä käyttäen piirtotoimintoja tai lataamalla toimitusvarmuusalueen shape-muodossa.

1. valitse "Toimitusvarmuusalueet"



2. valitse "Lisää toimitusvarmuusalue"



Tämän jälkeen voidaan täyttää tiedot ja lisätä alue.

3.2 Alueiden määrittäminen (sivu Perustiedot 1/2)

Organisaatitieto tulee suoraan Suomi.fi -tunnisteen kautta ja on nähtävissä palvelun oikeasta yläkulmasta. Kukaan verkkonhaltija jättää tiedot sen organisaation nimissä, jonka sähköverkkotoimintaan toimitusvarmuusalue kuuluu.



Toimitusvarmuusalueet lisätään palveluun sarjoina. Verkonhaltija voi ilmoittaa kerralla kaikki toimitusvarmuusalueet.

- **Toimitusvarmuusalueella tarkoitetaan yhtä toiminnan laatuvaatimukset täyttävää maantieteellistä aluetta.**
- **Aluesarjalla tarkoitetaan yhden tai useamman toimitusvarmuusalueen sisältävää listaa**

Halutessasi voit hakea uusimman tallennetun sarjan tiedot pohjaksi uudelle sarjalle painamalla Kopioi viimeisin sarja pohjaksi -nappia.



Toimitusvarmuusalueiden lisääminen: Perustiedot (1/2)

Kopioi viimeisin sarja pohjaksi

1. Toimitusvarmuusalueen nimi *

2. Alueen rajaus *

Nappia painamalla järjestelmä hakee uusimman luodun alueen tiedot, mukaan lukien geometrian. Viimeisimmän alueen kopiointi pohjaksi poistaa jo piirretyt/tuodut geometriat.

Toimitusvarmuusalueen tietoihin syötetään alla olevassa kohtien 1 – 3 mukaiset perustiedot:

1. Toimitusvarmuusalueen nimi

Ensimmäisenä perustietoihin syötetään toimitusvarmuusalueen nimi.

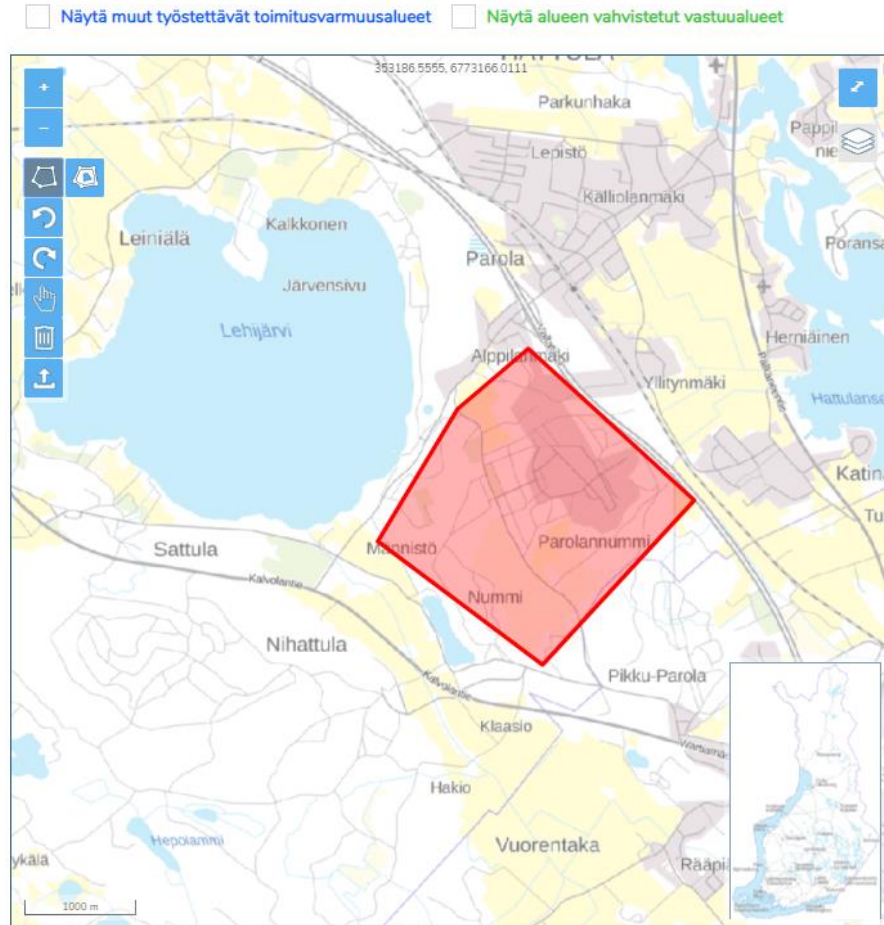
1. Toimitusvarmuusalueen nimi *

2. Alueen määrittäminen

Hakukenttään voidaan syöttää haettavaksi sijainniksi kadun nimi tai kunnan nimi. Haun avulla kartta voidaan kohdistaa sopivaan alkusijaintiin, kunnan nimi kohdistaa kartan kunnan keskustaajamaan. Hakusanoja ehdotetaan kolmen kirjaimen syöttämisen jälkeen. Karttaikkunan sijaintia voi liikuttaa myös hiirellä tai nuolinäppäimillä kartan ollessa aktiivinen.

2. Alueen rajaus *

Kun sopiva karttanäkymä on löytynyt, lisättävän toimitusvarmuusalueen voi piirtää kartalle tai toimitusvarmuusalueen voi ladata shape-tiedostosta. Karttaikkunan laidoilta löytyvien kartta- ja piirtotoimintojen käyttäminen kuvataan tarkemmin luvussa 2.3



Kuva: kartalle määritetty toimitusvarmuusalue

3. Toimitusvarmuusalueen tyyppi

Syötettävälle alueelle valitaan laatuvaatimuksen tyyppi: Asemakaava-alue (6 h), Asemakaavan ulkopuolinen alue (36 h) tai aluekohtainen poikkeus. Aluekohtaisen poikkeuksen valinnan yhteydessä avautuu syöttökenttä, johon kirjoitetaan alueelle määritelty tuntimäärä:

Aluekohtainen poikkeus ▼

72

Lisättävän toimitusvarmuusalueen pakolliset perustietokentät on täydennettävä, jotta voidaan siirtyä eteenpäin karttanäkymän oikeasta alalaidasta Seuraava -painikkeeseen kautta. Jos täydennettävissä kentissä on puutteita Seuraava -painike ei aktivoitu ja pysyy harmaana.



29.4.2022

1269/040002/2022

Toimitusvarmuusalueen tyyppi Muokkaa Poista alue

Aluekohtainen poikkeus ▼

72

Määritellyt tai työstettävät toimitusvarmuusalueet
(1) kpl

Peruuta ja sulje

Lisää sarjaan toimitusvarmuusalue

Tarkista seuraavat kentät:
Toimitusvarmuusalueen nimi

Seuraava

Painike ilmoittaa puutteelliset kentät, kun hiiren kursori viedään sen päälle. Kun kaikki perustiedot on täytetty ja toimitusvarmuusalue on lisätty kartalle, seuraava painike aktivoituu ja muuttuu siniseksi. Valitessa seuraava -painike siirtyään tietojen tarkastaminen -sivulle, jossa tiedot voidaan tallentaa. Seuraavalla sivulla olevat tietojen tallennus ja lähetys kuvataan luvussa 2.2. Peruuta ja sulje -painikkeesta palvelu siirtyy verkkotietopisteen etusivulle ja syötetyt tiedot häviävät tallentamatta.

Mikäli toimitusvarmuusalueessa on puutteita järjestelmä antaa kyseiseen toimitusvarmuusalueeseen alla olevia virheilmoituksia. Ylemmässä toimitusvarmuusalueessa ei ole virhettä, mutta alemmassa toimitusvarmuusalueessa ei ole määriteltynä laatuvaatimusrajaa ja geometria on virheellinen, tässä tapauksessa sitä ei ole piirretty/ladattu ollenkaan.

Aluekohtainen poikkeus : 72h	Muokkaa	
Valitse laatuvaatimusraja	Tarkista geometria!	
	Tarkista alueen tyyppi!	Muokkaa

Virheilmoitukset estävät pääsyn eteenpäin eivätkä ne tule näkyville ennen poistamista kyseisen toimitusvarmuusalueen muokkaamisesta.

3.3 Aluesarjan jättäminen (sivu Tietojen tarkistaminen 2/2)

Kun toimitusvarmuusaluetiedot on syötetty ja on siirrytty seuraava -painikkeesta tietojen tarkastaminen -sivulle, aluesarjaan kuuluvat tiedot näytetään vielä alla olevan kuvan mukaisella koontisivulla.



Toimitusvarmuusalueiden lisääminen: Tietojen tarkistaminen (2/2)

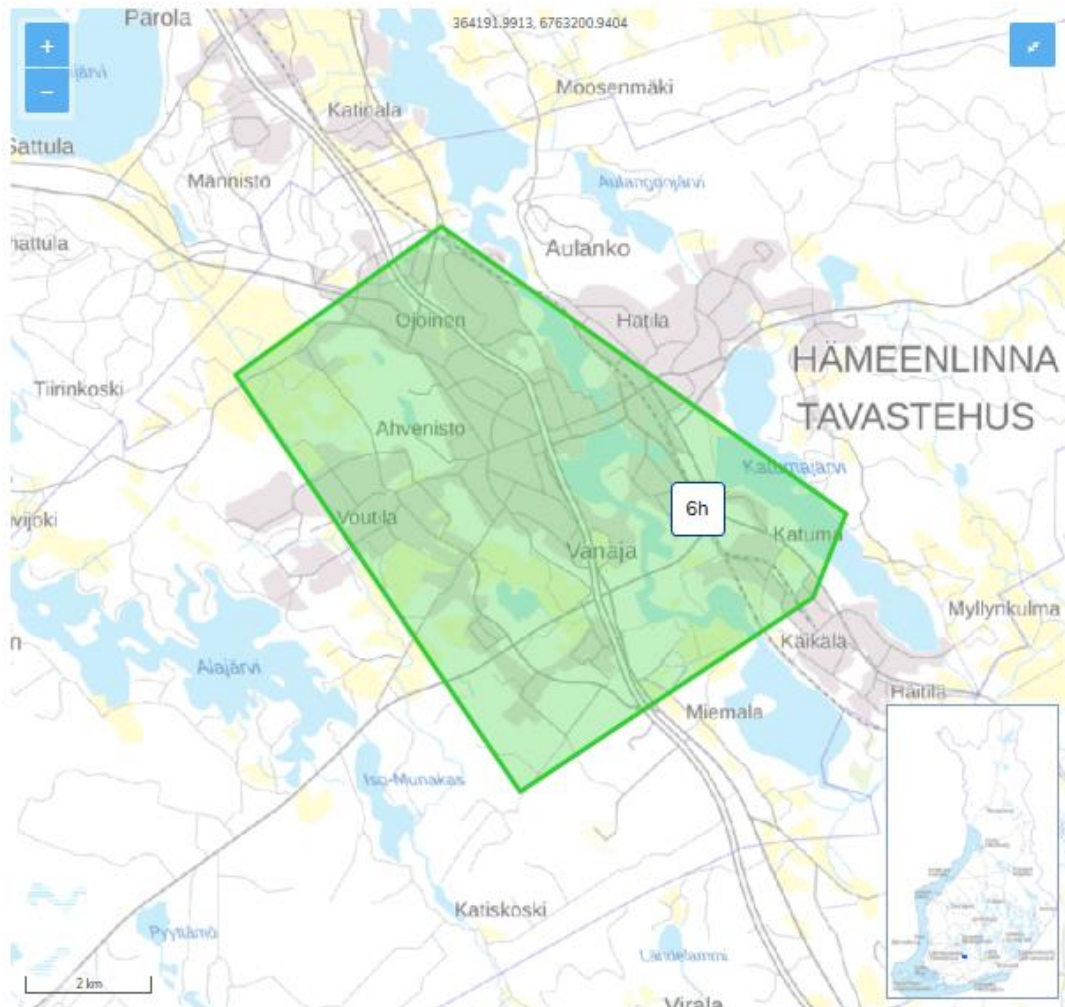
Tarkista syöttämäsi tiedot ja tallenna

Voit muokata lähetettäviä tietoja lomakkeen alaosasta löytyvällä Edellinen-painikkeella

1. Toimitusvarmuusalueen nimi:

hml

2. Alueen rajaus:



Toimitusvarmuusalueen tyyppi

Asemakaava-alue (6h)

Edellinen

Peruuta ja sulje

Tallenna



Käyttäjän on mahdollista palata muuttamaan syötettyjä tietoja Edellinen -painikkeesta. Peruuta ja sulje -painikkeesta palvelu siirtyy verkkotietopisteen etusivulle eivätkä syötetyt tiedot tallennu järjestelmään.

Toimitusvarmuusalueen tyyppi

Asemakaava-alue (6h)

Edellinen

Peruuta ja sulje

Tallenna

Jos lomakkeen tiedot ovat oikein, niin toimitusvarmuusalueen voi tallentaa järjestelmään sivun alareunassa olevasta Tallenna-painikkeesta. Tällöin toimitusvarmuusalue tallentuu Verkkotietopisteeseen ja palvelu kuittaa tiedon tallennetuksi.

Lisäämiesi toimintavarmuusalueiden tiedot on tallennettu.

Voit tarkastella tallentamiasi tietoja ylhäältä.

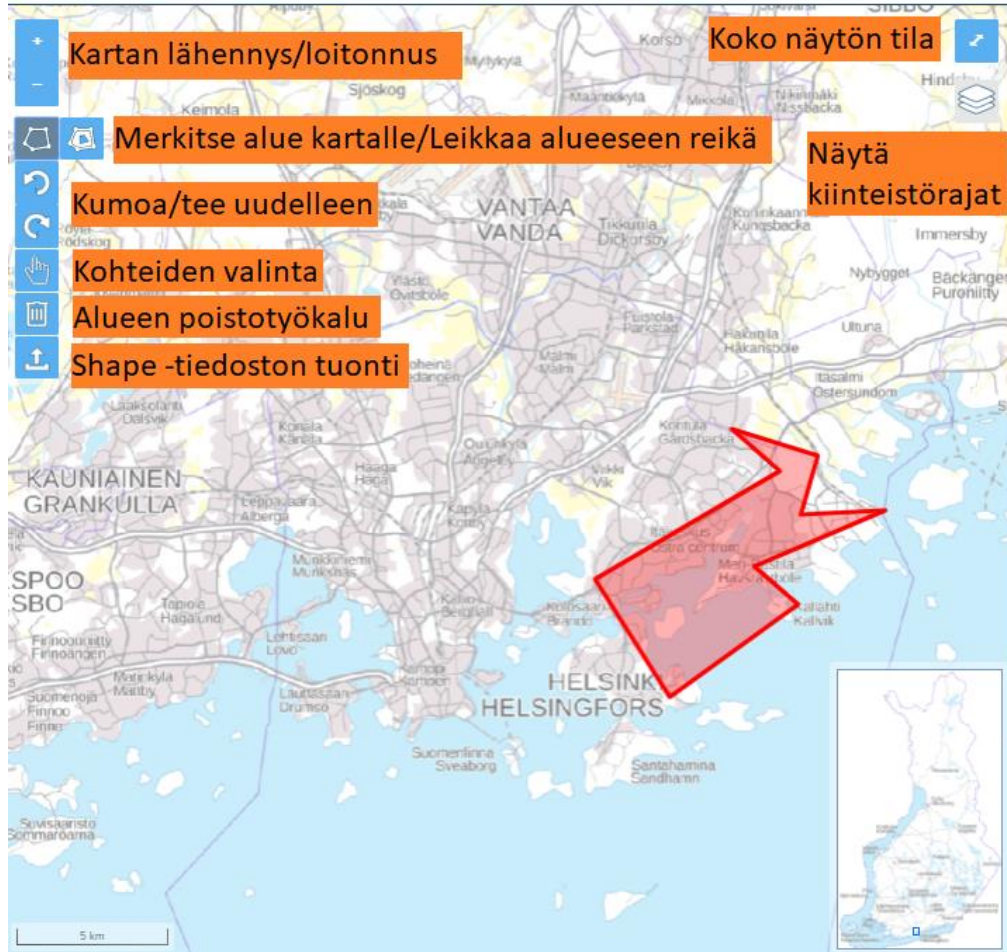
Toimitusvarmuusalueen tallentamisen osalta on hyvä huomata, että jos palvelu on käyttämättä 30 minuuttia, niin istunto suljetaan automaattisesti eikä tallentamat tiedot tallennu palveluun. Keskeneräisiä tietoja ei tallenneta myöskään vaihdettaessa välilehteä kesken muokkauksen.

Tallennettua toimitusvarmuusaluetta voi muokata myöhemmin uudelleen hae toimitusvarmuusalueita -välilehden kautta. Toiminto on kuvattu tarkemmin kappaleessa 4.

3.4 Kartta- ja piirtotoiminnot

Karttatyökalussa punainen alue kuvaa muokattavana olevaa aluetta. Sininen kuvaa aiemmin määritettyä toimitusvarmuusaluetta, harmaa kuvaa asemakaava-aluetta ja vihreällä näkyvät vahvistetut vastuualueet.

Alla olevassa kuvassa on esitetty karttanäkymä, jossa näkyy punaisella muodostettu toimitusvarmuusalue sekä käytettävissä olevat kartta- ja piirtotyökalut, mitkä kuvataan alla tarkemmin. Aktiivisena olevan työkalun tunnistaa korostetusta väristä.



3.4.1 Siirtyminen karttanäkymässä

Karttanäkymässä liikutaan hiiren oikealla napilla vetämällä tai nuolinäppäimillä, kun jokin kartan toiminnoista on aktiivisena. Kartalla voi siirtyä myös vetämällä pikkukartan sinistä neliötä halumaansa paikkaan. Karttatasoa voi lähentää ja loitontaa kartan plus- ja miinuspainikkeista sekä vastaavasti näppäimistön + ja - näppäimillä sekä hiiren rullalla. Kartan oikeasta yläkulmasta kartan saa tarvittaessa kokonäyttilään.

3.4.2 Kumoa ja tee uudelleen toiminnot

Kumoa ja tee uudestaan toimintoja voi käyttää alueen muodostamisen jälkeen yksittäisten rajapisteiden siirtojen kumoamiseen ja uudelleen tekemiseen. Toiminnolla voi myös kumota tai tehdä uudestaan toimitusvarmuusalueeseen tehdyn reiän tai poistetun toimitusvarmuusalueen, jos toimitusvarmuusaluetta ei ole tallennettu välissä. Kumoa ja tee uudelleen toiminnoissa toimivat myös pikanäppäimet: kumoa Ctrl + z ja tee uudelleen Ctrl + y.



3.4.3 Kiinteistörajat, asemakaava-alueet, toimitusvarmuusalueet ja verkonhaltijoiden rajat

Näytä kiinteistörajat kartalla -toiminnolla kartalle saa näkyville kiinteistörajat. Aineiston määrästä ja pyyntöjen raskaudesta johtuen kiinteistörajat toimivat vain kolmella lähimmällä katselutasolla. Kiinteistörajajen valinta pysyy harmaana, kunnes oikea katselutaso on ladattu. Kiinteistörajajen lataaminen kartalle voi viedä hetken, ja lataamisen aikana näet pyörivän latausikonin.

2. Alueen rajaus *

Kiinteistörajajia, asemakaava-alueita, toimitusvarmuusalueita sekä verkonhaltijoiden vahvistettuja vastualueita voi hyödyntää toimitusvarmuusalueen määrittämisessä käyttämällä rajojen seuraamisominaisuutta, joka on esitetty tarkemmin kappaleessa 2.3.4. Kiinteistörajajia, tallennettuja toimitusvarmuusalueita sekä verkonhaltijoiden vastuualuerajajia voi hyödyntää toimitusvarmuusalueita lisättäessä, jolloin rajaa piirtäessä ja muokatessa on mahdollista seurata haluttua rajaa, jolloin raja saadaan määritettyä halutun rajan mukaisesti. Näytä kiinteistörajat -toiminnon avulla pystyy hyödyntämään rajojen seuraamisominaisuutta myös kuntien-, maakuntien- tai valtiorajan kanssa.

3.4.4 Piirtotyökalut ja alueen muokkausominaisuudet

Toimitusvarmuusalueita piirretään valitsemalla merkitse alue kartalle -toiminto ja klikkaamalla haluttuja kohtia kartalta ja muodostamalla niistä toimitusvarmuusalue. Jokainen klikkaus muodostaa toimitusvarmuusalueen rajan kulmapisteen. Toimitusvarmuusalue tulee piirtää aina kerralla yhtenäiseksi alueeksi ennen kuin sen voi tallentaa. Toimitusvarmuusalueen piirto lopetetaan klikkaamalla aloituspistettä tai vaihtoehtoisesti tuplaklikkauksella, jolloin viimeiseksi klikattu piste yhdistetään aloituspisteeseen ja pisteistä muodostuu yhtenäinen toimitusvarmuusalue. Aktiivisena olevan piirtotyökalun ja keskeneräisen piirron saa pois käytöstä painamalla sitä uudestaan.

Muodostetun toimitusvarmuusalueen rajaa voi muokata siirtämällä rajan pisteitä. Siirrettävä kohta näkyy sinisen värisenä pisteenä, kun hiiren osoitin viedään rajan päälle. Rajapisteitä siirretään tarttumalla haluttuun kohtaan rajalla hiiren vasemmalla painikkeella ja vapauttamalla hiiren painikkeen siinä kohdassa, johon pisteen haluaa siirtää. Toimitusvarmuusalueen rajasta voi siirtää kulmapisteitä tai muita pisteitä, joita siirtämällä siirretystä pisteestä muodostuu uusi kulmapiste. Järjestelmä näyttää kulmapisteen päällä ponnahdusikkunan, jonka mukaisesti



29.4.2022

1269/040002/2022

kulmapisteen voi poistaa pitämällä alt-näppäimen painettuna ja samalla klikkaamalla sitä hiiren painikkeella. Toimitusvarmuusalueen kulmapisteitä ei voi poistaa, jos niitä ei ole enempää kuin kolme.

Toimitusvarmuusalueen piirtotoiminnosta on hyvä tiedostaa, että jos vahingossa klikkaa väärää kohtaa kartalta, niin tällaista yksittäistä piirtoa ei voi kumota. Virheklikkaustilanteissa tulee jatkaa piirtämistä, kunnes on muodostettu yhtenäinen toimitusvarmuusalue, jonka jälkeen virhe on mahdollista korjata siirtämällä rajapisteitä ja käyttämällä tarvittaessa viivan seurausta. Vaihtoehtoisesti keskeneräisen toimitusvarmuusalueen piirretyt rajaviivat voi hävittää painamalla piirtotyökälua uudestaan ja aloittamaan piirtämisen kokonaan uudestaan.

Toimitusvarmuusalueen sisälle on mahdollista tehdä myös reikiä leikkaa alueeseen reikiä -toiminnolla. Reikien leikkaus toiminnon kuvake ilmesty aktiivisena olevan merkitse alue kartalle -toiminnon viereen, kun kartalle on muodostettu ensin toimitusvarmuusalue. Reikä piirretään samaan tapaan kuin toimitusvarmuusalueita ja kun alue piirretään loppuun, niin alueeseen tulee rajatun alueen kokoinen reikä. Reikiä voi tehdä vain oman toimitusvarmuusalueen sisälle. Muodostetun reiän reunaa voi muokata siirtämällä haluttuja pisteitä samaan tapaan kuin toimitusvarmuusalueen rajaa. Leikkaa reikä alueeseen -työkalulla voi hyödyntää myös rajojen seurausominaisuutta. Leikatun reiän voi kumota kumoa -painikkeella jos aluetta ei ole tallennettu välissä.

3.4.5 Rajojen seurausominaisuus

Rajojen seurausominaisuudella voidaan määrittää toimitusvarmuusalue seuraaman kiinteistörajoja tai muiden verkonhaltijoiden määrittämiä rajoja niin, että valitut rajat vastaavat toisiaan eikä rajojen väliin jää poikkeavuuksia. Rajan seuranta voi tehdä piirrettäessä piirtotyökalulla uutta rajaa tai siirtämällä aikaisemmin muodostetun toimitusvarmuusalueen rajapisteitä.

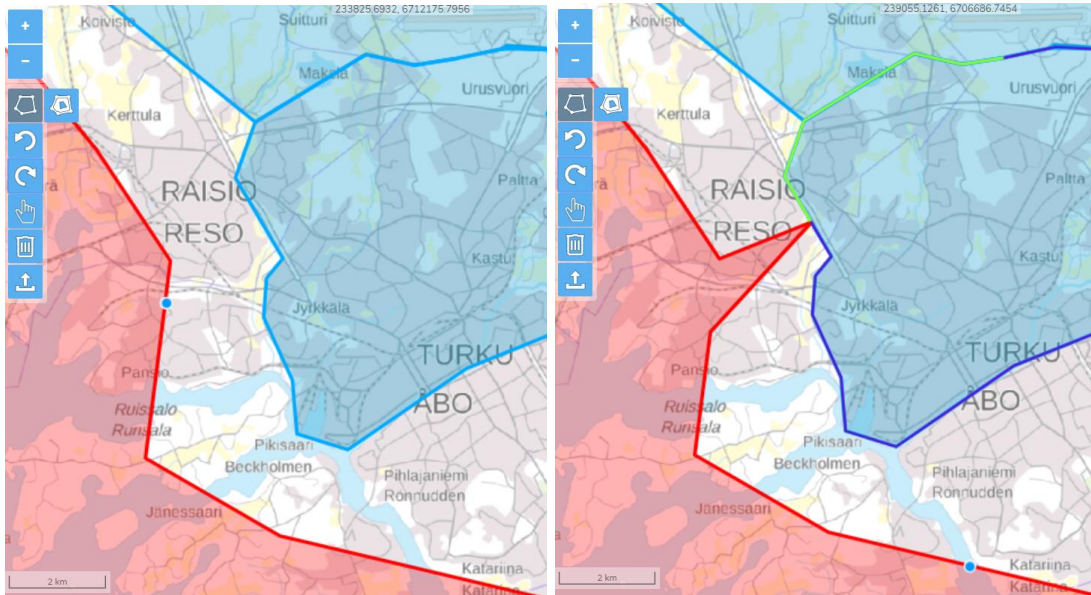
Toimitusvarmuusalueen piirtämisessä rajaa seurataan valitsemalla piirtotyökalulla rajasta kaksi pistettä, jolloin oma raja piirtyy näiden pisteiden väliin vastaten valittua rajaväliä. Samalla periaatteella olemassa olevan toimitusvarmuusalueen rajasta voi siirtää kaksi pistettä valitsemalleen rajalle, jolloin oma raja siirtyy näiden pisteiden väliin vastaten pisteiden välistä rajaa.

Kun piirtotyökalulla valitsee ensimmäisen seurannan pisteistä, järjestelmä näyttää eri väreillä seurattavasta rajasta mahdolliset seurattavat suunnat. Viemällä hiiren osoittimen väritetyn rajan päälle järjestelmä korostaa seurattavan rajan paksummalla ja tummemmalla värillä. Kun edelleen klikkaa halutusta väritetystä rajasta, niin oma raja piirtyy korostuksen osoittaman matkan. Samaan tapaan muodostetun toimitusvarmuusalueen rajaa voi muokata vetämällä yksi piste ensin toisen jonkin tallennetun rajan päälle, jolloin mahdollinen seurattava väli näkyy eri väreillä. Rahaamalla toisen pisteen väritetylle rajalle järjestelmä korostaa taas seurattavan matkan, ja edelleen vapauttamalla hiirenpainikkeen halutussa kohdassa raja siirtyy korostetulle välille.

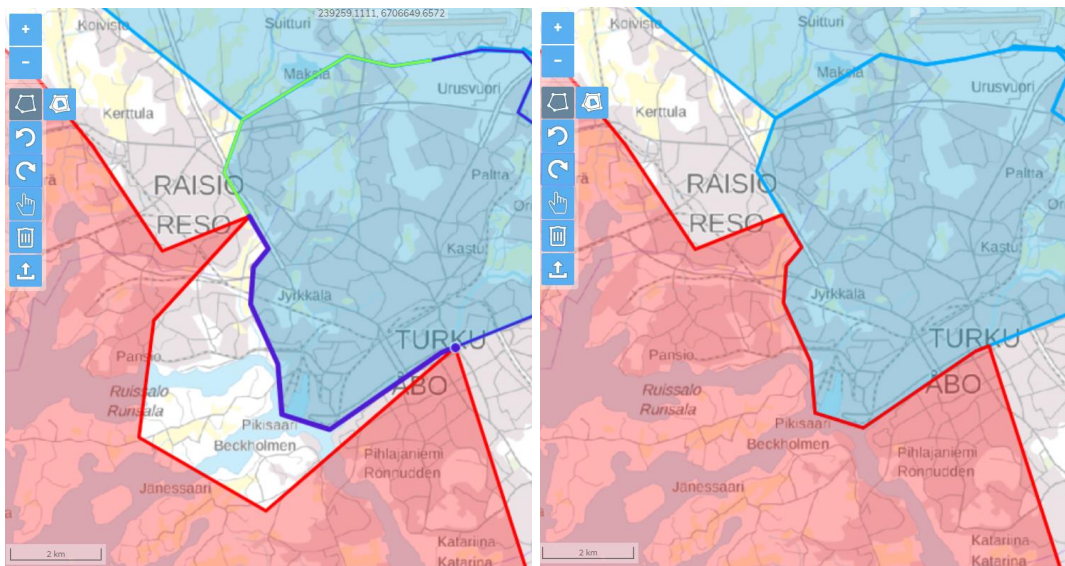
Alla on esitetty esimerkki siitä miten oman toimitusvarmuusalueen rajan voi määrittää seuraamaan toisen toimitusvarmuusalueen rajaa pitkin. Ensimmäisessä kuvaparissa omasta toimitusvarmuusalueesta on siirretty rajapiste nuolen



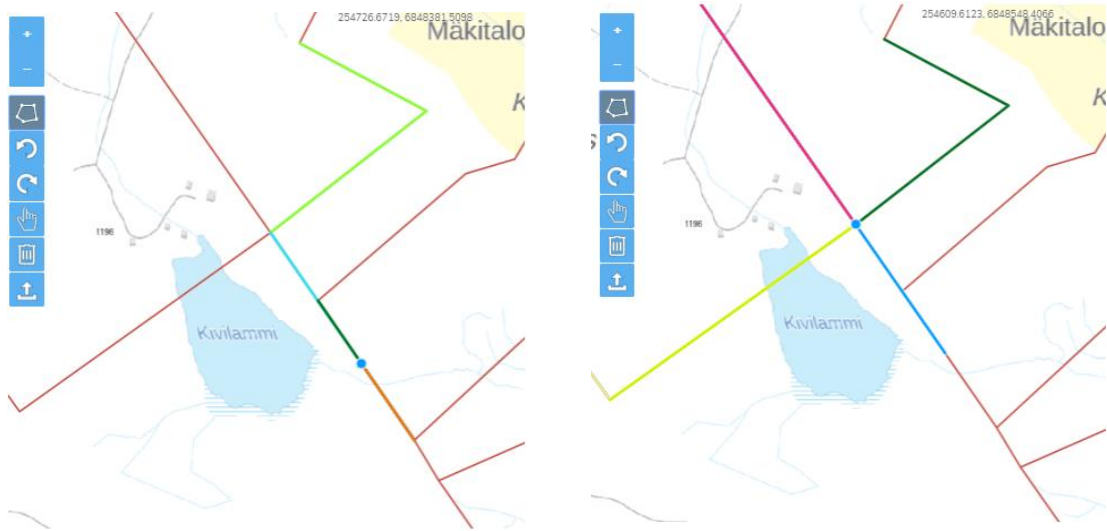
osoittamalla tavalla toisen toimitusvarmuusalueen rajalle, jolloin järjestelmä on korostanut mahdolliset seurattavat rajavälit vihreällä ja tumman sinisellä väreillä. Hyödynnettäessä vahvistettuja vastuualueita, vastuualueet näkyvät kartalla vihreällä ja niiden rajat tummemman vihreällä.



Alla olevassa kuvaparissa oman toimitusvarmuusalueen toinen rajapiste on raahtattu toisen toimitusvarmuusalueen rajan päälle, jolloin seurattava matka korostuu paksummalla tumman sinisellä värillä. Kun hiiren oikeanpuoleinen nappi vapautetaan kuvassa tummansinisellä pisteellä näkyvässä kohdassa, niin raja seuraa ensimmäisen ja toisen pisteen välistä rajaa oikean puoleisen kuvan mukaisesti.



Rajan seuraamisessa on hyvä huomata, että järjestelmä ei pysty kaikissa tilanteissa korostamaan värillä juuri sitä rajaa, jota pitkin on tarkoitus seurata. Tällaisia tilanteita ilmenee varsinkin kahden rajan risteyspisteessä. näissä tilanteissa tulee klikata risteyspistettä, jonka taakse haluaa jatkaa rajan seurantaa, jolloin järjestelmä värittää uudet klikatun pisteen jälkeisen seurattavat suunnat. Tätä on havainnollistettu alla olevissa kuvaparissa. Ensimmäisessä kuvassa rajan seurannassa on valittu ensimmäinen piste, jolloin seurattavat suunnat näkyvät kuvassa ruskealla sekä vihreän eri sävyillä. Nyt jos halutaan jatkaa seuraamista pisteen x taakse muihin kuin korostettuihin suuntiin, niin on klikattava kyseistä risteyspistettä. Toisessa kuvassa on näytetty uudet seurattavat suunnat violetilla ja vihreän eri sävyillä, kun rajapisteestä on klikattu, jolloin pystytään jatkamaan seurantaa haluttuun suuntaan.



3.4.6 Alueen poistotyökalu ja kohteiden valinta

Alueen poisto -työkalulla voi poistaa aiemmin määritettyjä toimitusvarmuusalueita. Työkalulla voidaan poistaa tallennettu toimitusvarmuusalue kokonaan, mikäli sitä ollaan muokkaamassa. Alueen poisto on vielä hyväksyttävä, esiin tulevasta ponnahdusikkunasta, valitsemalla jatka. Jos haluat poistaa vain osan kohteista, valitse ensin kohteet valintatyökalun avulla ja valitse sen jälkeen poista. Valinnan voi poistaa klikkaamalla kohdetta uudelleen. Valitut kohteet kuvataan kartalla sinisenä. Jos haluat tyhjentää kaikki valinnat, paina aktiivisena olevaa valintatyökalun kuvaketta uudestaan, jolloin se poistuu käytöstä.

3.4.7 Toimitusvarmuusalueen tuominen

Toimitusvarmuusalue voidaan myös ladata omalta koneelta kartalle shapefile-formaatissa lisää geometria -toiminnolla.

Shapefile-tiedostojen tulee olla tallennettuna zip-tiedostoon, jossa on kaikki formaattiin kuuluvat tiedostot (shp, dbf, prj, shx). Kullakin geometriatyypillä on omat



29.4.2022

1269/040002/2022

tiedostonsa (shp, dbf, prj, shx) ja kaikki alueeseen/aluesarjaan geometriat ladataan palveluun yhdessä yhteisessä zip-tiedostossa.

Sallittuja geometriatyyppejä ovat Polygon ja MultiPolygon. Itseään leikkaavia Polygon -tyypin geometrioita ei sallita. Alueessa voi olla reikiä.

Shapefile-tiedostoja ladattaessa tarkistetaan geometrian eheys ja mahdollisista virheistä ilmoitetaan käyttäjälle. Kun painat ok, tiedoston geometria ladataan kartalle. Virheellistä geometriaa ei tallenneta palveluun. Shapefile -tiedostona ladattua toimitusvarmuusaluetta voi muokata siirtämällä rajaa samalla tavalla kuin piirrettyä toimitusvarmuusaluetta.

Verkkotietopisteen koordinaatisto on ETRS-TM35. Muille koordinaatistoille ei ole tällä hetkellä tukea. Tällä hetkellä Verkkotietopisteeseen ei tallenneta z-koordinaattia.

4 Toimitusvarmuusalueiden hakeminen, muokkaaminen ja poistaminen

Palveluun tallennettuja omia sekä muiden verkkoyhtiöiden toimitusvarmuusalueita voi hakea toimitusvarmuusalueosion Hae toimitusvarmuusalueita -välilehdeltä.



Hae toimitusvarmuusalueita

Lisää toimitusvarmuusalue

Toimitusvarmuusaluekartta

Organisaatio

Toimitusvarmuusalueen nimi

Toimitusvarmuusalueen tyyppi

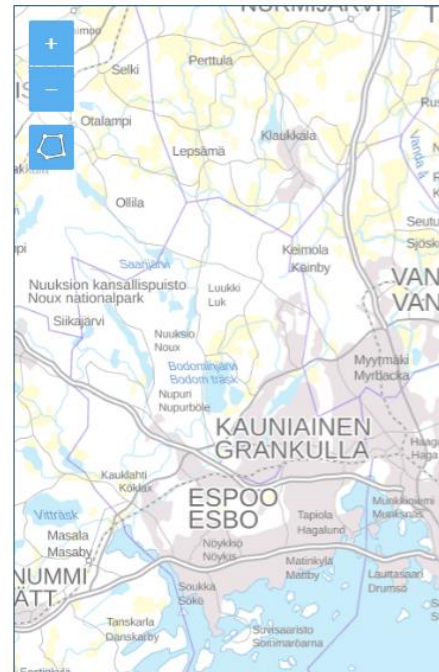
- Asemakaava-alue (6h)
- Asemakaavan ulkopuolinen alue (36h)
- Aluekohtainen poikkeus

Aikaväli

 -

Hae

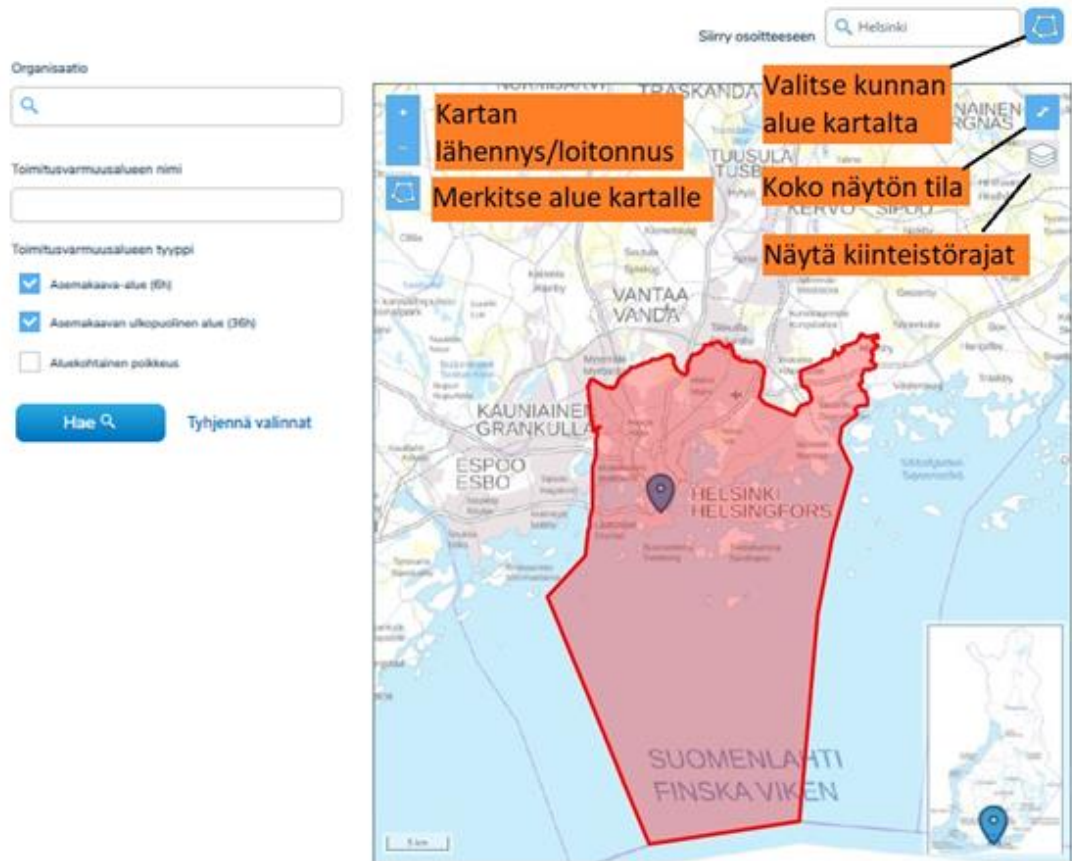
Tyhjennä valinnat



Toimitusvarmuusalueita voi hakea organisaation ja toimitusvarmuusalueen nimen perusteella. Lisäksi toimitusvarmuusalueita voi hakea kartalle vapaasti piirretyn alueen sisältä tai kuntarajojen sisältä. Omia toimitusvarmuusaluuetietoja voi myös muokata ja poistaa Hae toimitusvarmuusalueita -välilehden kautta.

4.1 Hakutoiminnot ja toimitusvarmuusalueen hakeminen

Toimitusvarmuusalueita voi hakea hakuehdoilla joko koko Suomen alueelta tai määrätyn alueen sisältä. Alla olevassa kuvassa on esitetty käytettävissä olevat hakuehtojen kentät ja hakutoiminnot.



Organisaatio -kentästä toimitusvarmuusalueita voi hakea organisaation nimen perusteella ja Toimitusvarmuusalueen nimi -kentästä toimitusvarmuusalueita voi hakea toimitusvarmuusalueen nimen perusteella. Organisaatiohakukenttään ehdotetaan valmiita hakusanoja kolmen kirjaimen syöttämisen jälkeen, joista valitaan haettava organisaatio. Toimitusvarmuusalueita voi hakea myös toimitusvarmuusalueen nimenperusteella Toimitusvarmuusalueen nimi -kentästä.

Merkitse alue kartalle -toiminnolla toimitusvarmuusalueita voi hakea kartalta vapaasti piirtämänsä alueen sisältä. Kartalla liikutaan samalla tavalla kuin 2.3.1 kappaleessa on kuvattu hiirellä vetämällä, nuolinäppäimillä tai käyttäen oikean alakulman pikkukarttaa. Karttatasoa voi lähentää ja loitontaa kartan plus- ja miinuspainikkeista sekä vastaavasti näppäimistön + ja - näppäimillä sekä hiiren rullalla. Kartan oikeasta yläkulmasta kartan saa tarvittaessa kokonäyttötilaan. Käytössä on myös kiinteistörajat kolmella lähimmällä katselutasolla, samalla tavalla kuin kappaleessa on 2.3.3 on esitetty.

Siirry osoitteeseen -kentästä kartan voi myös kohdistaa haluttuun osoitteeseen tai muuhun haluttuun sijaintiin. Osoitehakukenttään ehdotetaan valmiita hakusanoja kolmen kirjaimen syöttämisen jälkeen, joista valitaan haettava sijainti. Kun kartan kohdistamiseen tarkoitettuun kenttään kirjoitetaan kunnan nimi, kartta kohdistuu kunnan keskustaajamaan ja kentän oikealle puolelle ilmestyy ikoni, jolla



29.4.2022

1269/040002/2022

hakualueeksi on mahdollista valita ja merkitä kyseisen kunnan alue. Yllä olevassa kuvassa kenttään on esimerkiksi valittu Helsinki, jolloin painamalla Valitse kunnan alue kartalle -napista hakualueeksi on merkitty punaisella Helsingin alue. Toimitusvarmuusalueet näkyisivät kartassa vihreällä.

Hakukentät ja määritetyt hakualueet voi tyhjentää tyhjännä valinnat -painikkeesta. Kartalle merkityt hakualueet saa pois myös painamalla uudelleen Merkitse alue kartalle -painiketta

Haku suoritetaan hae -painikkeesta. Jos hakukenttiin ja hakualueisiin ei syötetä mitään, niin palvelu hakee kaikki tallennetut toimitusvarmuusalueet valittujen tilojen mukaisesti.

Toimitusvarmuusaluehaku järjestää toimitusvarmuusalueet aakkosjärjestyksessä organisaation ja toimitusvarmuusalueen nimen mukaan. Hakutulokset voi järjestää viimeisimmän muokkaus päivämäärän mukaan muokattu viimeiseksi -painikkeesta.

4.2 Hakutulosten toiminnot

Valitsemalla "Hae", toimitusvarmuusalueet listautuvat kartan alapuolelle valittujen hakuheitojen mukaisesti. Hakutulostilalta on nähtävissä toimitusvarmuusalueen verkonhaltija (organisaatio), toimitusvarmuusalueen nimi, toimitusvarmuusalueen tyyppi ja luontipäivämäärä.

Alueella sijaitsevat toimitusvarmuusalueet (3)

Organisaatio	Toimitusvarmuusalueen nimi	Toimitusvarmuusalueen tyyppi	Luotu	Muokkaa	Näytä kartalla
6004971-1	Traficom testaa v2	36h	15.04.2020	Muokkaa	
Ikiina Testifirma OY	MTTestv100	36h	14.04.2020		
Ikiina Testifirma OY	MTTestv100	36h	14.04.2020		

Alueella sijaitsevat toimitusvarmuusalueet (3)

Toimitusvarmuusalueuonnoksien osalta Luotu -sarake näyttää toimitusvarmuusalueen ensimmäisen tallennus päivämäärän. Luotu -saraketta painamalla hakutuloksen saa järjestettyä päivämäärän mukaan uusimmasta vanhimpaan.

Näytä kartalla -sarakeen alapuolella olevasta harmaasta painikkeesta saa valittua halutut toimitusvarmuusalueet kartalle näkyviin, jolloin painike muuttuu siniseksi. Toimitusvarmuusalueen saa vastaavasti pois näkyvistä painamalla samaa painiketta uudelleen. Kartalle voi valita useita toimitusvarmuusalueita. Painamalla sinistä näytä kartalla -otsikkoa saa kartalle näkyviin halutessaan kaikki hakutulosten toimitusvarmuusalueet. Vastaavasti painamalla samasta kohdasta Piilota kartalta -otsikkoa saa piilotettua kaikki kartalla näkyvät toimitusvarmuusalueet.

Tallennetut toimitusvarmuusalueet näkyvät vihreällä.



Organisaatio

Toimitusvarmuusalueen nimi

Toimitusvarmuusalueen tyyppi

Asemakaava-alue (6h)

Asemakaavan ulkopuolinen alue (36h)

Aluekohtainen poikkeus

Hae Tyhjennä valinnat

Alueella sijaitsevat toimitusvarmuusalueet (2)

Organisaatio	Toimitusvarmuusalueen nimi	Toimitusvarmuusalueen tyyppi	Luotu	Muokkaa	Näytä kartalla
6004971-1	Hetta 1	6h	15.04.2020	<input type="button" value="Muokkaa"/>	<input type="button" value="Näytä kartalla"/>
Ikiina Testifirma OY	STVA2020v2	6h	09.04.2020		<input type="button" value="Näytä kartalla"/>

Hakutulosten Muokkaa -painikkeesta voi muokata ja poistaa omia toimitusvarmuusalueita, mikä on kuvattu tarkemmin kappaleessa 3.2.

4.3 Toimitusvarmuusalueen muokkaaminen ja poistaminen

Hakutulosten "Muokkaa" -napista palvelu siirtyy muokkaussivulle, jossa käyttäjä pääsee muokkaamaan aiemmin tallentamansa toimitusvarmuusalueen nimeä, tyyppiä ja rajoja sekä tallentamaan muokatun alueen tiedot uudestaan. Muokkaaminen tapahtuu samankaltaisesti kuin uuden alueen lisääminen.

Muokkaussivun yläreunasta voi muokata toimitusvarmuusalueen nimeä.

Toimitusvarmuusalueen rajoja pääsee muokkaamaan Muokkaa geometriaa -painikkeesta. Muokkaus tapahtuu saman näköisessä näkymässä kuin toimitusvarmuus-alueita ensimmäisen kerran lisättäessä ja näkymässä on käytössä samat toiminnot ja ominaisuudet, mitkä on kuvattu kappaleessa 2.3. Toimitusvarmuusalueen rajaa muokatessa taustalle voi laittaa myös tallennetut toimitusvarmuusalueet tai



vahvistetut vastualueet näkyviin. Muokattava alue näkyy kartalla punaisella ja muut toimitusvarmuusalueet sinisellä.

Valittu ja muokattavana oleva alue näkyy kartan alapuolella olevassa listassa sinisellä pohjavärillä ja alueelle määritelty maksimi keskeytysaika, jota voidaan tarvittaessa muuttaa. Poista alue -painike poistaa kyseisen toimitusvarmuusalueen. Muokkaa -painikkeella voidaan muokata toista toimitusvarmuusaluetta. Lisää sarjaan toimitusvarmuusalue -painikkeella pystytään lisäämään uusi alue. Kun muokatun alueen haluaa tallentaa, on painettava Seuraava -painiketta, jolloin käyttäjä siirtyy tietojen tarkastaminen -sivulle.

Näytä muut työstettävät toimitusvarmuusalueet Näytä alueen vahvistetut vastualueet

Toimitusvarmuusalueen tyyppi Muokkaa Poista alue

Asemakaava-alue (6h) Muokkaa

Asemakaavan ulkopuolinen alue (36h)

Määritellyt tai työstettävät toimitusvarmuusalueet (2) kpl Lisää sarjaan toimitusvarmuusalue

Peruuta ja sulje Poista toimitusvarmuusalueet Seuraava



Käyttäjän on mahdollista palata muuttamaan muokattuja tietoja Edellinen -painikkeesta.

Edellinen

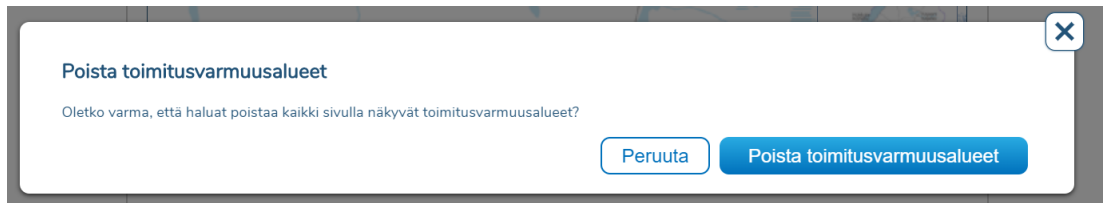
Peruuta ja sulje

Poista toimitusvarmuusalueet

Tallenna

Peruuta ja sulje -painikkeesta palvelu siirtyy verkkotietopisteen etusivulle eivätkä toimitusvarmuusalueeseen tehdyt muutokset tallennu järjestelmään.

Poista toimitusvarmuusalueet -painike poistaa kaikki listan toimitusvarmuusalueet. Palvelu varmistaa poiston ilmoituksella "Tämän toimitusvarmuusalueen tiedot poistetaan pysyvästi". Painamalla poista toimitusvarmuusalue -painiketta uudestaan toimitusvarmuusalueen poistetaan ja palvelu siirtyy toimitusvarmuusalueiden hakusivulle.



Tehdyt muutokset voi tallentaa sivun alareunassa olevasta Tallenna -painikkeesta, jolloin se korvaa aiemmin tallennetun toimitusvarmuusalueen. Tallennuksen jälkeen Verkkotietopiste kuittaa tiedon tallennetuksi.

Lisäämiesi toimintavarmuusalueiden tiedot on tallennettu.

Voit tarkastella tallentamiasi tietoja ylhäältä.

Toimitusvarmuusalueen tallentamista osalta on hyvä huomata, että jos palvelu on käyttämättä 30 minuuttia, niin istunto suljetaan automaattisesti eikä tallentamat tiedot tallennu palveluun. Tämän jälkeen käyttäjä siirtyy kirjautumissivulle. Myöskään siirryttäessä toiselle välilehdelle, tallentamattomat tiedot eivät tallennu.

5 Käyttäjätuki

5.1 Sisältökysymykset

Karttojen toimittamiseen liittyvät kysymykset pyydetään toimittamaan kirjallisina osoitteeseen kirjaamo@energiavirasto.fi sekä kopiona osoitteeseen jou-nas.kari@energiavirasto.fi. Energiavirasto vastaa kysymyksiin ja julkaisee kysymysten perusteella vastaukset eniten kysytyihin kysymyksiin nettisivuillaan yhteisesti kaikille verkonhaltijoille.



5.2 Tekninen tuki

Palvelun käyttöön liittyvissä ongelmatilanteissa, jotka koskevat esimerkiksi tietojen teknistä toimittamista palveluun tai siitä ulos ja muita vastaavia tilanteita lisätietoja antaa Verkkotietopisteen käyttäjätuki.

Puhelin: 010 347 4935

Sähköposti: verkkotietopiste@johtotieto.fi