



energiavirasto
energimyndigheten

Tarjouskilpailuun osallistujan ohje

Yleisiä ja ryhmäkohtaisia ohjeita
infrastruktuurituen tarjouskilpailuun
osallistujalle

3712/070002/2024
30.09.2024

Versiohistoria

Version numero	Pvm	Keskeisimmät muutokset
1.0	2024-09-30	Vuoden 2024 ohjeen ensimmäinen versio.
1.1	2024-10-10	Erään viitteen korjaus luvussa 6



Sisällysluettelo

1 Pikaohje	5
2 Johdanto	6
3 Kenelle tukea voidaan myöntää?	7
3.1 Vaikeuksissa oleva yritys	7
4 Tuen saamisen edellytykset	9
4.1 Edellytysten täyttyminen	9
4.2 Ryhmästä riippumattomat edellytykset	9
4.3 Ryhmästä riippuvat edellytykset	13
4.3.1 Ryhmä 1: Ydintieverkolle sijoittuvat raskaiden hyötyajoneuvojen latauskentät	13
4.3.2 Ryhmä 2: Ydinverkon ulkopuoliselle kattavalle tieverkolle sijoittuvat raskaiden hyötyajoneuvojen latauskentät	15
4.3.3 Ryhmä 3: Kattavalle tieverkolle sijoittuvat, Suomen maakaasujärjestelmän ulkopuoliset, kiinteät nesteytetyn biokaasun ja nesteytetyn muuta kuin biologista alkuperää olevien uusiutuvien kaasumaisten polttoaineiden, eli uusiutuvan kaasun, tankkausasemat	16
4.3.4 Ryhmä 4: Pelkkää uusiutuvaa vetyä jakelevat raskaiden hyötyajoneuvojen tankkausasemat	19
5 Tuen hakemisen vaiheet	21
5.1 Energiaviraston ilmoitus tarjousten jättöajasta ja määräpäivästä	21
5.2 Ohjeluonnoksen julkaisu	21
5.3 Kommentit ja kysymykset	21
5.4 Infotilaisuus tarjouskilpailun osallistujille	21
5.5 Tarjouksen laatiminen	21
5.5.1 Hyväksyttävät kustannukset	22
5.5.2 Leasingmuotoisen rahoituksen hyväksyttävät kustannukset	23
5.6 Tarjouksen jättäminen	23
5.7 Vertailuluvun laskenta	24
5.7.1 Poistumisi liittymäkerroin (koskee vain ryhmä 1 ja 2)	25
5.8 Tarjouskilpailun ratkaisun muodostaminen	26
5.8.1 Etäisyys muihin ydintieverkon latauskenttiin (koskee vain ryhmä 1)	26
5.8.2 Etäisyys muihin kattavan verkon ja ydintieverkon latauskenttiin (koskee vain ryhmä 2)	26
5.8.3 Etäisyys muihin nesteytetyn uusiutuvan kaasun tankkausasemiin (koskee vain ryhmää 3)	27
5.8.4 Etäisyys muihin uusiutuvan vedyn tankkausasemiin (koskee vain ryhmä 4)	27
5.9 Päätösten tiedoksisaanti	27



5.10 Tuloksista tiedottaminen	27
5.11 Hankkeen toteutus	28
5.12 Hankkeessa tehtävät muutokset	28
6 Maksatuksen hakemisen vaiheet	28
6.1 Hankkeen käyttöönotto	28
6.2 Maksatuksen hakeminen	28
6.3 Jatkoajan hakeminen	29
6.4 Tukea saaneen omaisuuden käyttö- ja luovutusrajoitus	29
6.4.1 Poikkeus omaisuuden käyttö- ja luovutusrajoituksesta	30
6.5 Tuen saajan selvitysvelvollisuus	30
6.6 Tuen saajan ilmoitusvelvollisuus ja Energiaviraston tiedonsaantioikeus	31
6.7 Hankkeen sitova peruuttaminen	31
6.8 Tuen saajan kirjanpitovelvollisuus	31
6.9 Valvonta ja takaisinperintä	32
7 Liite A: Määritelmät	32
7.1 Biokaasu	32
7.2 Bruttoavustusekvivalentti (De minimis -tuki)	32
7.3 De minimis -tuki	32
7.4 Hankintayksikkö	32
7.5 Hankkeen sijoittuminen TEN-T-tieverkolle	33
7.6 Kaasun tankkausasema	35
7.7 Kevyt hyötyajoneuvo	35
7.8 Konserni	36
7.9 Latausasema	36
7.10 Latauskenttä	36
7.11 Latauskentän antoteho	36
7.12 Latauskentän tai tankkausaseman sijainti	36
7.13 Latauspiste	36
7.14 Muuta kuin biologista alkuperää olevat polttoaineet	36
7.15 Määräpäivä	37
7.16 Perustamishanke	37
7.17 Raskas hyötyajoneuvo	37
7.18 RFNBO	37
7.19 Ryhmät	37
7.20 Takila-tietojärjestelmä	38
7.21 Tankkaus piste	38



7.22 Tarjouksen mukainen tukimäärä	38
7.23 TEN-T-verkko	38
7.24 Tuen hakija	38
7.25 Uusiutuva kaasu	38
7.26 Uusiutuva vety	39
7.27 Uusiutuvan vedyn tankkausasema.....	39
7.28 Vedyn tankkauspiste	39
7.29 Vertailuluku.....	39
7.30 Ydintieverkko.....	39
7.31 Ydintieverkon ulkopuolinen kattava tieverkko	39
8 Liite B: Ei merkittävää haittaa -periaate	39
8.1 Taustaa ei merkittävää haittaa -periaatteesta.....	39
8.2 Ei merkittävää haittaa -periaatteen mukaisten kysymysten vastausohjeet	40
8.2.1 Ensimmäisen kohdan mukainen kaksipuolinen arviointi (haitantarkistuslista)	40
8.2.2 Toisen kohdan mukainen poissulkemislueuettelon mukainen hanke.....	42
8.2.3 Kolmannen kohdan mukainen kansallisen ja EU:n ympäristölainsäädännön mukaisuus	43
9 Liite C: TEN-T kartta	44
10 Liite D: TEN-T tiet	45
11 Liite E: Kysymyslomat	47
12 Liite E: Haitantarkistuslista.....	66



1 Pikaohje

Tukea haetaan jättämällä tarjous tuesta osoitteessa <http://takila.energiavirasto.fi>, josta löytyvät myös ohjeet rekisteröitymiseen ja valtuuttamiseen. Tukea voi hakea:

1. Ydintieverkolle sijoituville raskaiden hyötyajoneuvojen latauskentille, joiden teho on vähintään 3600 kW ja latauspisteiden teho on vähintään 350 kW.
2. Ydintieverkon ulkopuoliselle kattavalle tieverkolle sijoituville raskaiden hyötyajoneuvojen latauskentille, joiden teho on vähintään 1500 kW ja latauspisteiden teho on vähintään 350 kW.
3. Kattavalle tieverkolle sijoituville uusiutuvan nesteytetyn kaasun tankkausasemille.
4. Ydintieverkolle sijoituville, pelkkää uusiutuvaa vetyä jakeleville raskaiden hyötyajoneuvojen tankkausasemille, joilla voidaan jaella vähintään 1 t/d 700 bar paineella.

Tukitarjoukset järjestetään pyydetyn tukisumman perusteella ja tukipäätöksiä annetaan järjestyksessä, kunnes ryhmän budjetti on käytetty. Ryhmissä 1 ja 2 on mahdollista saada ns. poistumislittymäkerroin, jonka suuruus on 0,7. Tuensaajalla on 36 kk aikaa toteuttaa hanke. Tuki maksetaan sen jälkeen, kun hanke on otettu käyttöön.



2 Johdanto

Aiemmista vuosista poiketen tukiohjelma on tarkoitettu julkisille raskaan liikenteen latauskentille ja kaasun tankkausasemille Euroopan laajuisen TEN-T tieverkon varrella. Näitä rakentamalla Suomi tulee täyttämään sitovia velvoitteita, jotka on säädetty vaihtoehtoisten polttoaineiden infrastruktuurin käyttöönotosta annetussa EU:n asetuksessa (AFIR). Sähköisen henkilöautoliikenteen osalta on arvioitu Suomen täyttävän velvoitteet ilman tukiohjelmaakin. Samalla edistetään Suomen direktiivien mukaisia velvoitteita kasvihuonekaasupäästöjen vähentämisestä, uusiutuvan energian osuuden kasvattamisesta ja tieliikenteen energiatehokkuudesta.

Tässä ohjeessa pyritään kuvaamaan tuen hakemiseen liittyvät vaiheet ja ehdot tuen saamiselle mahdollisimman kattavasti. Näin ollen onkin suositeltavaa varata tuen hakemiselle ja ohjeisiin perehtymiselle riittävästi aikaa. Lisäksi tuen hakemista harkitessa, on hyvä huomioida, ettei tukiohjelman aikataulu ja rakentamisehdot sovellu hankkeille, joiden suunnittelu on hyvin varhaisessa vaiheessa. Toisaalta tukea ei myönnetä hankkeille, jotka toteutuisivat ilman tukeakin.

Tukiohjelma sisältää runsaasti käsitteitä ja termistöä, joita on määritelty ja selvennetty ohjeen lopussa olevissa liitteissä. Ohje etenee tuenhakemisen kannalta aikajärjestyksessä siten, että ensin ohjeessa määritellään ketkä tukea voivat hakea ja millaisille hankkeille tukea on mahdollista saada. Tämän jälkeen käydään tuen hakemisen vaiheet läpi yksityiskohtaisesti ja lopuksi kerrotaan tuen maksamisesta myönteisen tukipäätöksen saaneille hankkeille näiden valmistuttua.

Vuodelle 2024 on annettu 10 miljoonan euron budjettivaltuutus, jota voidaan käyttää myös seuraavana vuonna 2025, mikäli tukea ei saada kokonaan jaettua ensimmäisenä vuonna. Tuen jakautuminen eri ryhmien välille ja kunkin ryhmän maksimitukiprosentti hyväksytyistä kustannuksista on kerrottu tarkemmin tämän luvuissa [4](#) ja [5](#).



3 Kenelle tukea voidaan myöntää?

Tukea voidaan myöntää yrityksille, kunnille ja muille yhteisöille. Tuen hakija ei voi olla perustettava yritys. Yrityksen on oltava rekisteröitynyt kaupparekisteriin tarjouskilpailulle asetettuna määräpäivänä.

Tukea ei voida myöntää seuraaville.

- 1) Organisaatiolle, jonka toiminta rahoitetaan valtion talousarviosta.
- 2) Valtion talousarviosta annetussa laissa (423/1988) tarkoitettuun taloushallinto-organisaatioon kuuluvalla virastolla, laitoksella tai muulla toimielimellä.
- 3) Sellaiselle perustamishankkeen toteuttajalle, joka saa perustamishankkeeseen valtionosuutta.
- 4) Asunto-osakeyhtiölle, asuinkiinteistölle eikä niiden yhteyteen toteutettavalle hankkeelle.
- 5) Maatiloille lukuun ottamatta sellaisia maatilan yhteydessä toteutettavia hankkeita, jotka ovat erotettavissa maatalouden tuotantotoiminnan ulkopuolelle.
- 6) Yleisen ryhmäpoikkeusasetuksen ((EU) N:o 651/2014) 2 artiklan 18 kohdassa tarkoitettulle [vaikeuksissa olevalle yritykselle](#).
- 7) Yhteisölle, joka on joutunut ulosottotoimenpiteen kohteeksi, selvitystilaan, konkurssiin tai yrityksen saneerauksesta annetussa laissa (47/1993) tarkoitettuun saneerausmenettelyyn taikka ei ole noudattanut eräiden valtion tukea koskevien Euroopan unionin säännösten soveltamisesta annetun lain (300/2001) 1 §:ssä tarkoitettua tuen takaisinperintäpäätöstä.

Kohdassa 4 asuinkiinteistöllä tarkoitetaan kiinteistöä, joka on tarkoitettu asumiseen mukaan lukien vapaa-ajan asuminen. Tukea hakeva hanke ei saa sijaita asuinkiinteistöllä. Kohtaa 5 koskevan poikkeuksen mukaisesti tukea on mahdollista myöntää sellaiselle maatilan yhteydessä toteutettavalle hankkeelle, joka on erotettavissa maatalouden tuotantotoiminnan ulkopuolelle. Esimerkiksi maatalouden toiminnan ulkopuolelle jää maatilan yhteydessä toimiva kaasun tankkauspiste, joka on vapaasti kaikkien kuluttajien käytettävissä.

3.1 Vaikeuksissa oleva yritys

Tuen myöntäminen vaikeuksissa olevalle yritykselle on pääsääntöisesti kielletty. Kielto on perusteltu EU:n valtioneuvoston päätöksessä sillä, että kannattamattomien yritysten poistuminen markkinoilta on osa markkinoiden toimintaa. Kannattamattomien yritysten tukeminen valtion toimin vääristää kilpailua.

EU:n valtioneuvoston päätösten mukaan yritys on vaikeuksissa, jos vähintään yksi seuraavista viidestä ehdosta täyttyy. Pk-yrityksiin sovelletaan vain neljää ensimmäistä kriteeriä. Jos kyseessä on alle kolme vuotta toiminut pk-yritys, yrityksen vaikeuksissa oloa arvioidaan ainoastaan kohdan 3 nojalla



1. On kyse osakeyhtiöstä, joka on menettänyt yli puolet merkitystä osakepääomastaan kertyneiden tappioiden vuoksi.
2. On kyse avoimesta yhtiöstä tai kommandiittiyhtiöstä, joka on menettänyt yli puolet tilinpäätöksen mukaisista omista varoistaan kertyneiden tappioiden vuoksi.
3. Yritys on asetettu konkurssi- tai yrityssaneerausmenettelyyn maksukyvyttömyyden vuoksi tai se täyttää kansallisessa lainsäädännössä vahvistetut edellytykset konkurssi- tai yrityssaneerausmenettelyyn asettamiselle velkojien pyynnöstä.
4. Yritys on saanut ns. pelastamistukea eikä ole vielä maksanut sitä takaisin tai on saanut rakenneuudistustukea ja on rakenneuudistussuunnitelman kohteena.
5. Suurten yritysten katsotaan olevan vaikeuksissa edellä esitettyjen ehtojen lisäksi myös tapauksissa, joissa kahden edellisen vahvistetun vuositilinpäätöksen perusteella molemmat seuraavista ehdoista toteutuvat: yrityksen velkaantumisaste on ollut yli 7,5, yrityksen käyttökattteen suhde nettorahoituskuluihin on ollut alle 1,0.

4 Tuen saamisen edellytykset

4.1 Edellytysten täytyminen

Vastuu siitä, että sekä yleiset että ryhmäkohtaiset edellytykset täyttyvät on tuen hakijalla. Jos tuen hakijan jättämän tarjouksen perusteella on epäselvää, täytyykö jokin yleinen tai ryhmäkohtainen edellytys, Energiavirasto voi tarvittaessa pyytää tuen hakijalta lisäselvitystä asiasta.

Jos tarjouksen käsittelyn aikana ilmenee, että jokin edellytys ei enää täyty, Energiavirasto hylkää tarjouksen. Mikäli tukipäätöksen antamisen jälkeen edellytysten täyttymisessä tapahtuu muutos siten, etteivät tuen myöntämisen edellytykset enää täyty kaikilta osin maksatuksen yhteydessä, ei Energiavirasto maksa hankkeelle tukea.

4.2 Ryhmästä riippumattomat edellytykset

Alla on käsitelty sellaisia yleisiä edellytyksiä tuen myöntämiselle, jotka koskevat ryhmästä riippumatta jokaista tarjouskilpailuun osallistuvaa investointihanketta.

Hanke ei sijoitu satamaan

Tukea ei voida myöntää satamiin sijoituville hankkeille.

Hanketta ei toteutettaisi ilman julkista tukea

Edellytyksenä on, että hanketta ei toteutettaisi ilman julkista tukea. Edellytys ei täyty, jos tarjousta koskevan hankkeen osalta on tehty sitova investointipäätös tai jos hanke toteutettaisiin joka tapauksessa huolimatta siitä, menestyykö hanke tarjouskilpailussa. Mikäli hanke ei menesty tarjouskilpailussa ja Energiavirasto antaa tuen hakijalle kielteisen päätöksen, tuen hakija saa toteuttaa hankkeen vapaasti ilman sanktioita.

Käyttöönottoaikataulu

Edellytyksenä on, että tuen kohteena oleva latauskenttä tai tankkausasema otetaan käyttöön 36 kuukauden kuluessa tuen myöntämistä koskevasta päätöksestä. Latauskenttä ja tankkausasema katsotaan käyttöön otetuksi, kun käyttövoiman jakelu on siellä välittömästi mahdollista ja tuelle asetetut edellytykset täyttyvät. Hanke voidaan ottaa käyttöön myös vaiheittain 36 kuukauden kuluessa, mutta lopullisen käyttöönoton katsotaan tapahtuneen vasta, kun edellä mainitut edellytykset täyttyvät.

Energiavirasto voi hakemuksesta myöntää jatkoaikaa tankkausaseman tai latauskentän käyttöönottoa ja tuen maksamista koskevan hakemuksen toimittamista varten, jos jatkoaiakahakemus toimitetaan ennen maksatushakemuksen jättämistä koskevan määräajan päättymistä ja hakemuksen perusteena on, että hankkeen päälaitteen tai sähköliittymän toimitus on viivästynyt. Jatkoaiakahakemuksesta tulee käydä ilmi, että hanke voidaan saattaa valmiiksi haetun jatkoajan puitteissa.

Hankkeessa ei ole ennen tarjouksen jättämisen määräpäivää aloitettu rakentamistöitä



Edellytyksenä on, että hankkeessa ei ole ennen tarjouksen jättämisen määräpäivää aloitettu rakentamistöitä. Maan ostoa ja valmistelutöitä, kuten lupien hankkimista ja toteutettavuustutkimusten tekemistä, ei katsota rakentamistöiden alkamiseksi.

Hankkeessa ei ole ennen tarjouksen jättämisen määräpäivää tehty sitovaa päälaitetilausta tai sitovaa investointipäätöstä taikka tehty muuta sitoumusta, joka tekee hankkeesta peruuttamattoman

Tuen myöntämisen yleisenä edellytyksenä on, että ennen tarjouksen jättämisen määräpäivää hankkeesta ei ole tehty sellaista sitovaa investointipäätöstä, päälaitetilausta tai muuta sitoumusta (jäljempänä "sitova päätös"), jonka jälkeen hankkeen peruuttaminen ei enää ilman merkittävää taloudellista menetystä ole mahdollista (jäljempänä ns. "sitovien päätöksen kielto").

Sitovalla päätöksellä tarkoitetaan sopimusoikeudellista, kahden tai useamman osapuolen välistä, oikeustoimea. Tuen hakijan on tarjousta jättäessään vahvistettava, ettei sitovia sopimuksia ole tehty eikä tehdä ennen Energiaviraston tarjouksen jättämisen määräpäivää.

Sitovien päätöksen kielto koskee hankekohtaisia sitoumuksia ja päätöksiä. Tuen hakijan sisäiset päätökset, kuten esimerkiksi osakeyhtiölain (646/2006) mukaiset hallituksen tai yhtiökokouksen investointihanketta koskevat päätökset eivät ole infratukiasetuksen 7 §:n 1 momentin 3 kohdan mukaisia sitovia päätöksiä. Myöskään kunnanhallituksen tai -valtuuston tekemät päätökset eivät ole sitovia päätöksiä. Sitovia päätöksiä eivät myöskään ole periaate- tai strategiapäätökset esimerkiksi sähköiseen liikenteeseen siirtymisestä.

Päälaitetilauksen tapauksessa, jotta sopimusta ei katsottaisi sitovaksi päätökseksi, ei riitä, että päälaitetilauksella on solmittu sopimuksella, jossa on peruutusmahdollisuus, vaan sopimuksen tulee olla ehdollinen tuen saamiselle. Siten myös "sitovalla päälaitetilauksella" tarkoitetaan sellaisia sopimuksia, jotka eivät ole ehdollisia tuen saamiselle. Jotta sopimusta ei katsottaisi sitovaksi päätökseksi, tulee tilauksen sopimuksen mukaan toteutua vain, mikäli tukipäätös on myönteinen.

Muita sitoumuksia ja tilauksia kuin päälaitetilauksia voi tehdä ennen tuen myöntämistä, jos ne eivät tee hankkeesta peruuttamatonta. Sitoumusta arvioidaan päälaitetilauksen kaltaisesti siten, että tuen saannille ehdolliset sitoumukset eivät estä tuen myöntämistä.

Vuokrasopimus voi joissain tilanteissa olla sellainen sitova päätös, joka tekee hankkeesta peruuttamattoman. Siinä missä kiinteistön edelleen luovutusta ei voida kauppakirjalla pääsääntöisesti estää, määräaikaisesta vuokrasopimuksesta voi sen ehdoista riippuen olla vaikeaa päästä irti. Tällaisessa tapauksessa, jos vielä vuokrahinta on merkittävä hankkeen kokoon nähden, voidaan katsoa, että vuokrasopimus on sellainen sitova päätös, joka tekee hankkeesta peruuttamattoman. Esimerkiksi, mikäli tontti on vuokrasopimuksen ehtojen mukaisesti selvästi vuokrattu lataus kentän tai tankkausaseman rakentamista ja operoimista varten, ja sopimusta ei ole mahdollista purkaa ilman merkittävää sopimussakkoa, katsottaisiin tällainen vuokrasopimus sitovaksi päätökseksi. Kuitenkin, mikäli vuokrattua tonttia käytettäisiin hylkäävän tukipäätöksen myötä toiseen tarkoitukseen, tai vuokrasopimuksen voisi purkaa ilman merkittävää



sopimussakkoa, tai vuokrahinta on erittäin pieni hankkeen kokoon nähden, ei määräaikaista vuokrasopimusta katsottaisi tällöin sitovaksi päätökseksi. Energiavirasto kehottaa kuvaamaan hankekuvaukseen mahdolliset määräaikaisiin vuokrasopimuksiin liittyvät ehdot.

Neuvottelut tai muut varsinaista sopimusta edeltävät menettelyt, kuten palveluntarjoajien kilpailuttaminen, eivät riko sitovan päätöksen kieltoa. Sitova päätös katsotaan näin ollen tehdyksi vasta, kun osapuolet allekirjoittavat varsinaisen sopimuksen. Sitova päätös katsotaan siten tehdyksi, jos kilpailuttaja solmii lopullisen sopimuksen kilpailutuksen voittaneen palveluntarjoajan kanssa. Tällöin sitova päätös on este tuen myöntämiselle.

Neuvotteluiden aikana tai neuvotteluiden tuloksena voi kuitenkin syntyä erilaisia asiakirjoja, kuten aie- ja/tai esisopimuksia, jotka edeltävät varsinaisen sopimuksen solmimista. Näiden sopimusoikeudellisten instrumenttien tarkastelu sitovan päätöksen kiellon näkökulmasta voi vaatia tapauskohtaista harkintaa ja erityisesti niiden sisältöön tutustumista. Energiavirasto arvioi asiaa tapauskohtaisesti ja pyytää tarvittaessa lisätietoja tuen hakijalta.

Hanke voidaan toteuttaa kohteeseen, jossa on ennestään olemassa oleva sähköliittymä. Tätä ei katsota sitovaksi päätökseksi, mutta tässä tilanteessa sähköliittymä ei ole hankkeeseen kuuluva hyväksyttävä kustannus. Samoin, mikäli kohteeseen on tilattu sähköliittymä ennen tukihakemuksen jättämistä, ilman muuta sitovaa päätöstä hankkeen toteuttamisesta, tätä ei katsota yksistään sitovaksi päätökseksi, eikä sähköliittymä ole hankkeeseen kuuluva hyväksyttävä kustannus.

Aiesopimus

Aiesopimuksella tarkoitetaan kahden osapuolen välistä asiakirjaa, johon ei liity sopimussidonnaisuutta. Aiesopimukset eivät siten täytä sitovan sopimuksen tunnusmerkkejä ja eivät näin ollen ole infratukiasetuksen mukaisen sitovan päätöksen kiellon piiriin kuuluvia sopimuksia. Tuen hakijan ja toisen osapuolen välinen aiesopimus investointihankkeeseen liittyen ei ole este infrastruktuurituen myöntämiselle.

Esisopimus

Esisopimuksella tarkoitetaan asiakirjaa, joka ilmaisee kahden osapuolen yhteistä tahtoa varsinaisen sopimuksen laatimiselle. Sitovan päätöksen kiellon näkökulmasta esisopimukseksi nimetyn asiakirjan arvioinnissa kiinnitetään huomiota sopimuksen kohteeseen, eli mistä esisopimuksessa on sovittu. Esisopimuksen kohteena tulee olla nimenomaisesti varsinaisen sopimuksen solmiminen, jotta sen ei katsota olevan varsinainen sopimus ja siten este infrastruktuurituen myöntämiselle. Lisäksi varsinaisen sopimuksen solmiminen tulee olla sidottu tarjouskilpailussa menestymiseen, jotta esisopimus ei ole este infrastruktuurituen myöntämiselle.

Sitovien päätöksien kieltoa on rajattu asetuksessa siten, että hankkeen käynnistäminen ei estä tuen myöntämistä sitovien päätöksien kiellosta huolimatta, jos tuki kohdistuu hankkeeseen rajatuilta osin ja tuella rahoitettavaa rajattua osuutta hankkeesta ei ole käynnistetty.



Hankkeeseen ei ole myönnetty eikä siihen haeta muuta julkista tukea

Edellytyksenä on, että hankkeelle ei ole myönnetty eikä siihen haeta muuta julkista tukea.

Julkisella tuella tarkoitetaan valtionavustuslain (688/2001) 4 §:n 2 kohdan mukaan valtion, kunnan tai muun julkisyhteisön taikka julkisoikeudellisen laitoksen tai säätiön antamaa tai sen varoista maksettavaa avustusta, lainaa ja muuta rahoitusta, korkotukea, takausta, maksuhelpotusta ja muuta näihin rinnastettavaa taloudellista etuutta sekä Euroopan yhteisön tai muista Euroopan unionin varoista myönnettävää tukea verojärjestelmän kautta annettavaa tukea lukuun ottamatta.

Muilta kuin tuensaajalta perittävien käyttömaksujen markkinahintaisuus

Tuen kohteena olevalla latauskentällä tai tankkausasemalla muilta kuin tuensaajalta perittävien käyttömaksujen tulee olla markkinahintaisia.

Hankkeen tarkoitus ei ole varmistaa muusta lainsäädännöstä tulevaa velvoitetta tankkausaseman tai latauskentän rakentamiseen

Tuen myöntämisen edellytyksenä on, että kyse ei ole sellaisesta hankkeesta, jonka tarkoituksena on varmistaa, että tuen hakija noudattaa hyväksytystä lainsäädännöstä tulevaa velvoitetta kaasun tai vedyn tankkausaseman taikka latauskentän rakentamiseen. Infratuella ei tueta hankkeita, joilla tuen hakija toteuttaa lainsäädännöstä johtuvia velvoitteitaan. Kyseisen velvoittavan säännöksen ei tarvitse olla voimassa, mutta sen tulisi olla hyväksytty. Tarkastelu tehdään tarjousten jättämistä koskevan määräpäivän tilanteen mukaan.

Vakuuttaminen tai muu vastaava varautuminen

Tuen hakijalta edellytetään sitoumusta vakuutuksen ottamisesta tai muuta vastaavaa varautumista vahingon varalta. Infratukiasetuksessa tarkoitettu muuksi vastaavaksi varautumiseksi katsotaan esimerkiksi tuen hakijan emoyhtiön sitoutuminen mahdollisten vahinkojen korvaamiseen. Vakuutuksen tai vastaavan turvan, kuten laitteiston lisätakuu-, kustannukset ovat erotettavissa välittömistä kustannuksista, eivätkä siten ole infratukiasetuksen 14 §:n nojalla hyväksyttäviä kustannuksia.

Perusteet sulkemiselle tarjouskilpailun ulkopuolelle

Energiaviraston on päätöksellään suljettava tarjouskilpailun ulkopuolelle tarjous, jos Energiaviraston tiedossa on vesi- ja energiahuollon, liikenteen ja postipalvelujen alalla toimivien yksiköiden hankinnoista ja käyttöoikeussopimuksista annetun lain (1398/2016) 84 §:ssä tarkoitettu peruste, joka edellyttää tarjouksen sulkemista tarjouskilpailun ulkopuolelle mainitun lain mukaisesti järjestetyssä tarjouskilpailussa. Toisin sanoen, tuen hakijaa tai sen hallinto-, johto- tai valvontaelimen jäsen tai edustus-, päätös- tai valvontavaltaa käyttävää henkilöä ei saa olla tuomittu rikosrekisteristä ilmenevällä lainvoimaisella tuomiolla kyseisessä lainkohdassa määritetystä rikoksesta rangaistukseen. Tarjouskilpailun ulkopuolelle suljetaan siten tuen hakijat, jotka ovat syyllistyneet vakaviin rikoksiin.



Toisena perusteena tarjouskilpailun ulkopuolelle sulkemiselle on sellaiset kilpailunrajoitukset, joilla voidaan katsoa olevan vahingollisia vaikutuksia tarjouskilpailun onnistuneen lopputuloksen kannalta.

Energiaviraston on siten suljettava tarjouskilpailun ulkopuolelle tarjous, joka on perustunut tuen hakijoiden tai tuen hakijan ja muun osapuolen välisiin sopimuksiin tai yhdenmukaistettuihin menettelytapoihin tai tällaisten tahojen yhteenliittymien päätöksiin, joiden tarkoituksena on merkittävästi estää, rajoittaa tai vääristää tarjouskilpailua tai joista seuraa, että tarjouskilpailu merkittävästi estyy, rajoittuu tai vääristyy.

Näissä tapauksissa hylkäämisen perusteena on tuen hakijoiden pyrkimys merkittävästi estää, rajoittaa tai vääristää tarjouskilpailua.

Jos yksittäinen tarjous ylittää kyseiselle ryhmälle valtion talousarviossa kohdistetun määrärahan määrän, tulee tarjous hylätä.

Tarjouskilpailun toteutuminen

Tukea ei myönnetä lainkaan, jos kaikki ryhmässä annetut tarjoukset ovat samaan konserniin kuuluvilta konserniyrityksiltä eikä myöskään siltä osin, kun samaan konserniin kuuluvien konserniyritysten yhteenlaskettu tukimäärä ylittäisi 40 prosenttia ryhmäkohtaisesta määrärahasta. Mikäli konsernin tukimäärä ylittää 40 prosenttia ryhmäkohtaisesta määrärahasta, Energiavirasto voi rajoittaa tukisummaa tukipäätöksessä ehdon täyttymiseksi.

4.3 Ryhmästä riippuvat edellytykset

Alla on käsitelty ryhmäkohtaisia edellytyksiä tuen myöntämiselle. Tarjouskilpailuun osallistuvan investointihankkeen tulee tuen myöntämiseksi täyttää kaikki sen ryhmän edellytykset, minkä alla kyseinen hanke osallistuu tarjouskilpailuun.

4.3.1 Ryhmä 1: Ydintieverkolle sijoittuvat raskaiden hyötyajoneuvojen latauskentät

Ryhmässä 1 tuen kohteena ovat ydintieverkolle sijoittuvat raskaiden hyötyajoneuvojen latauskenttien investointihankkeet.

Yhteen tarjoukseen saa sisältyä yksi latauskenttä.

Ryhmäkohtaiset edellytykset ovat seuraavat ryhmässä 1:

Latauskentän antotehoa ja sähköliittymää koskeva vaatimus

Latauskentän tulee tarjota vähintään 3600 kW:n antoteho. Latauskentän sähköliittymän tulee tarjota latauskentälle yksin tai yhdessä sähkövaraston kanssa vastaava 3600 kW:n antoteho. Latauskentän sähköliittymän antotehon tulee olla vähintään puolet vaaditusta 3600 kW:n antotehosta. Sähkövarastoa hyödynnettäessä sähköliittymän ja täyden sähkövaraston tulee tarjota latauskentälle vaadittu 3600 kW:n antoteho vähintään 60 minuutin ajan.

Latauskentällä sijaitsevien latauspisteiden tehoa, määrää ja käytettävyyttä koskevat vaatimukset



Latauskentän kunkin latauspisteen yksilöllisen antotehon tulee olla vähintään 350 kilowattia. Latauskentän tulee sisältää vähintään kaksi latauspistettä. Kahdelle latauskentän latauspisteelle tulee mahtua samanaikaisesti kaikenkokoinen moottoriajoneuvo perävaunuineen lukuun ottamatta erikoiskuljetuksessa olevia ajoneuvoja. Ajoneuvon koon suhteen tulee noudattaa rakentamishetkellä voimassa olevaa lainsäädäntöä ajoneuvon maksimikoon osalta.

Latauskentän sijaintia koskevat vaatimukset

Latauskentän tulee sijoittua ydintieverkolle. Latauskentän katsotaan sijoittuvan ydintieverkolle, jos latauskenttä sijoittuu enintään 3 kilometrin päähän kyseisen tieverkon poistumisliittymästä vähintään kahden kulkusuunnan osalta. Ydintieverkon ja etäisyyden määritelmät esimerkkeineen on esitetty tarkemmin [Liitteessä A](#).

Latauskentälle vievän ajoreitin opasteita koskevat vaatimukset

Kulku latauskentälle tulee ilmoittaa opastein, jotka sijoitetaan kumpaankin kulkusuuntaan ydintieverkkoon niitä poistumisliittymiä ennen, joista on enintään kolmen kilometrin ajomatka latauskentälle.

Latauskentän etäisyyttä toisesta edellytykset täyttävästä latauskentästä koskevat vaatimukset

Latauskentästä 40 kilometrin ajomatkan säteelle ei saa sijoittua ryhmän 1 latauskentän ja latauspisteiden antotehoa, latauspisteiden määrää sekä sijaintia koskevat vaatimukset täyttävää: toista latauskenttää, aiemassa Energiaviraston tarjouskilpailussa tuen saanutta investointihanketta, jota koskeva tukipäätös on voimassa, tai samassa tarjouskilpailussa pienemmän vertailuluvun saaneeseen tarjoukseen sisältyvää latauskenttää.

Latauskentän käytettävyyttä koskevat vaatimukset

Latauskentän tulee olla vapaasti kaikkien sähkökäyttöisten raskaiden hyötyajoneuvojen käytettävissä kaikkina vuorokauden aikoina ilman syrjiviä ehtoja. Poikkeuksen muodostavat välttämättömät korjaus-, huolto- ja ylläpitokatkot sekä tarpeelliset tunnistus-, käyttö- ja maksuehdot. Joissain tapauksissa tuenhakija voi veloittaa latauksesta halvemman hinnan rekisteröityneiltä asiakkailta. Eriävät hinnat rekisteröityneille ja rekisteröitymättömille asiakkaille eivät tee hinnoittelusta syrjivää, jos jokaisella asiakkaalla on halutessaan tosiasiallinen mahdollisuus rekisteröityä palveluun. Latauskentällä voi olla käytössä varausjärjestelmä.

Tuenhakijan on mahdollista rajata latauskentät vain raskaiden hyötyajoneuvojen käyttöön, tai vaihtoehtoisesti sallia raskaiden hyötyajoneuvojen lisäksi myös kevyiden hyötyajoneuvojen, kuten henkilöautojen, asiointin latauskentällä. Tällöin kaikilla tukea saaneeseen hankkeeseen kuuluvilla latauspisteillä tulee kuitenkin voida ladata myös raskaita hyötyajoneuvoja kevyiden ajoneuvojen lisäksi.

Haetun tuen enimmäismäärä suhteessa hyväksyttävien kustannuksiin

Tuenhakija ilmoittaa tarjouksella haetun tuen määrän sekä antaa arvion investointihankkeen hyväksyttävistä kustannuksista. Latauskentän



investointihankkeessa tuen osuus hyväksyttävistä kustannuksista voi olla enintään 50 prosenttia. Tuen hakijan vastuulla on huolehtia siitä, että tarjouksella haettu tuen määrä ei ylitä 50 prosenttia hyväksyttävistä kustannuksista. Mikäli haettu tuki ylittää enimmäistuki-intensiteetin, tukea ei voida myöntää. Investointihankkeen hyväksyttävät kustannukset on määritelty seuraavassa luvussa.

4.3.2 Ryhmä 2: Ydintieverkon ulkopuoliselle kattavalle tieverkolle sijoittuvat raskaiden hyötyajoneuvojen latauskentät

Ryhmässä 2 tuen kohteena ovat ydintieverkon ulkopuoliselle kattavalla tieverkolle sijoittuvat raskaiden hyötyajoneuvojen latauskenttien investointihankkeet.

Yhteen tarjoukseen saa sisältyä yksi latauskenttä.

Ryhmäkohtaiset edellytykset ovat seuraavat ryhmässä 2:

Latauskentän antotehoa ja sähköliittymää koskeva vaatimus

Latauskentän tulee tarjota vähintään 1500 kW:n antoteho. Latauskentän sähköliittymän tulee tarjota latauskentälle yksin tai yhdessä sähkövaraston kanssa vastaava 1500 kW:n antoteho. Latauskentän sähköliittymän antotehon tulee olla vähintään puolet vaaditusta 1500 kW:n antotehosta. Sähkövarastoa hyödynnettäessä sähköliittymän ja täyden sähkövaraston tulee tarjota latauskentälle vaadittu 1500 kW:n antoteho vähintään 60 minuutin ajan.

Latauskentällä sijaitsevien latauspisteiden tehoa, määrää ja käytettävyyttä koskevat vaatimukset

Latauskentän kunkin latauspisteen yksilöllisen antotehon tulee olla vähintään 350 kilowattia. Latauskentän tulee sisältää vähintään yksi latauspiste. Mikäli latauskenttä sisältää vain yhden latauspisteen, tulee tälle latauspisteelle mahtua kaikenkokoinen moottoriajoneuvo perävaunuineen lukuun ottamatta erikoiskuljetuksessa olevia ajoneuvoja. Mikäli latauspisteiden lukumäärä latauskentällä on kaksi tai enemmän, tulee vähintään kahdelle näistä mahtua samanaikaisesti kaikenkokoinen moottoriajoneuvo perävaunuineen lukuun ottamatta erikoiskuljetuksessa olevia ajoneuvoja. Ajoneuvon koon suhteen tulee noudattaa rakentamishetkellä voimassa olevaa lainsäädäntöä ajoneuvon maksimikoon osalta.

Latauskentän sijaintia koskevat vaatimukset

Latauskentän tulee sijoittua ydintieverkon ulkopuoliselle kattavalle tieverkolle. Latauskentän katsotaan sijoittuvan ydintieverkon ulkopuoliselle kattavalle tieverkolle, jos latauskenttä sijoittuu enintään 3 kilometrin päähän kyseisen tieverkon poistumisliittymästä vähintään kahden kulkusuunnan osalta. Ydintieverkon ulkopuolisen kattavan tieverkon ja etäisyyden määritelmät esimerkkeineen on esitetty tarkemmin [Liitteessä A](#).

Latauskentälle vievän ajoreitin opasteita koskevat vaatimukset



Kulku latauskentälle tulee ilmoittaa opastein, jotka sijoitetaan kumpaankin kulkusuuntaan kattavaan tieverkkoon niitä poistumisliittymiä ennen, joista on enintään kolmen kilometrin ajomatka latauskentälle.

Latauskentän etäisyyttä toisesta edellytykset täyttävästä latauskentästä koskevat vaatimukset

Latauskentästä 80 kilometrin ajomatkan säteelle ei saa sijoittua ryhmän 2 latauskentän ja latauspisteiden antotehoa, latauspisteiden määrää sekä sijaintia koskevat vaatimukset täyttävää: toista latauskenttää, aiemassa Energiaviraston tarjouskilpailussa tuen saanutta investointihanketta, jota koskeva tukipäätös on voimassa, samassa tarjouskilpailussa pienemmän vertailuluvun saaneeseen tarjoukseen sisältyvää latauskenttää, tai samassa tarjouskilpailussa myönteisen tukipäätöksen saavaa ryhmän 1 ydintieverkolle sijoittuvaa latauskenttähanketta.

Latauskentän käytettävyyttä koskevat vaatimukset

Latauskentän tulee olla vapaasti kaikkien sähkökäyttöisten raskaiden hyötyajoneuvojen käytettävissä kaikkina vuorokauden aikoina ilman syrjiviä ehtoja. Poikkeuksen muodostavat välttämättömät korjaus-, huolto- ja ylläpitokatkot sekä tarpeelliset tunnistus-, käyttö- ja maksuehdot. Joissain tapauksissa tuenhakija voi veloittaa latauksesta halvemman hinnan rekisteröityneiltä asiakkailta. Eriävät hinnat rekisteröityneille ja rekisteröitymättömille asiakkaille eivät tee hinnoittelusta syrjivää, jos jokaisella asiakkaalla on halutessaan tosiasiallinen mahdollisuus rekisteröityä palveluun. Latauskentällä voi olla käytössä varausjärjestelmä.

Hanketoimijan on mahdollista rajata latauskentät vain raskaiden hyötyajoneuvojen käyttöön, tai vaihtoehtoisesti sallia raskaiden hyötyajoneuvojen lisäksi myös kevyiden hyötyajoneuvojen, kuten henkilöautojen, asiointin latauskentällä. Tällöin kaikilla tukea saaneeseen hankkeeseen kuuluvilla latauspisteillä tulee kuitenkin voida ladata myös raskaita hyötyajoneuvoja kevyiden ajoneuvojen lisäksi.

Haetun tuen enimmäismäärä suhteessa hyväksyttävien kustannuksiin

Tuenhakija ilmoittaa tarjouksella haetun tuen määrän sekä antaa arvion investointihankkeen hyväksyttävistä kustannuksista. Latauskentän investointihankkeessa tuen osuus hyväksyttävistä kustannuksista voi olla enintään 50 prosenttia. Tuen hakijan vastuulla on huolehtia siitä, että tarjouksella haettu tuen määrä ei ylitä 50 prosenttia hyväksyttävistä kustannuksista. Mikäli haettu tuki ylittää enimmäistuki-intensiteetin, tukea ei voida myöntää. Investointihankkeen hyväksyttävät kustannukset on määritelty seuraavassa luvussa.

4.3.3 Ryhmä 3: Kattavalle tieverkolle sijoittuvat, Suomen maakaasujärjestelmän ulkopuoliset, kiinteät nesteytetyn biokaasun ja nesteytetyn muuta kuin biologista alkuperää olevien uusiutuvien kaasumaisten polttoaineiden, eli uusiutuvan kaasun, tankkausasemat

Ryhmässä 3 tuen kohteena ovat sellaiset kattavalle tieverkolle sijoittuvat, Suomen maakaasujärjestelmän ulkopuoliset kiinteän kaasun tankkausaseman investointihankkeet, jotka on tarkoitettu biokaasun tai muuta kuin biologista alkuperää olevan uusiutuvan kaasumaisen polttoaineen, eli uusiutuvan kaasun, syöttämiseen ajoneuvoihin nestemäisessä muodossa.

Yhteen tarjoukseen saa sisältyä yksi tankkausasema.

Ryhmäkohtaiset edellytykset ovat seuraavat ryhmässä 3:

Tuenhakijalle De minimis -tukena myönnetyn tuen enimmäismäärä

Poikkeuksena muista ryhmistä, ryhmässä 3 jaettava tuki jaetaan niin sanottuna De minimis -tukena, eli vähämerkityksisenä tukena. De minimis -tuki on yrityksille myönnettävää julkista tukea, jota säätelee Euroopan komission asetus (EU) Nro 2023/2831. Tuki voi olla rahoitusta tai muuta etuutta, esimerkiksi verohelpotus, korkotuki, osin tai kokonaan ilmainen koulutus tai muu palvelu, joka tarjotaan rajatulle yritysjoukolle.

Komission asetuksen mukaisesti yhdelle yritykselle myönnetyn De minimis -tuen kokonaismäärä ei saa olla yli 300 000:ta euroa minkään kolmen vuoden ajanjakson aikana. Tuki katsotaan myönnetyksi sillä hetkellä, kun yritykselle annetaan laillinen oikeus tukeen. Sillä ei ole merkitystä, milloin tukea on haettu tai milloin se on maksettu, tai kuinka paljon myönnettyä tukea on käytetty. Samaan konserniin tai määräysvaltaan kuuluville suomalaisille yrityksille myönnetyt tuet lasketaan yhteen asetuksessa määritellyn yhden yrityksen määritelmän mukaisesti.

Jos de minimis -tuketa myönnetään julkisomisteiselle yritykselle, tuen kasautumista tarkasteltaessa ei tarvitse ottaa huomioon muiden kyseisen julkisyhteisön omistamien yritysten de minimis -tukia, jos yritysten välillä ei ole muuta sidosta kuin julkinen määräysvalta.

Myös luonnollinen henkilö voi luoda yritysten välille sellaisen sidossuhteen, että niitä sekä henkilöä itseään tarkastellaan "yhtenä yrityksenä", jos: 1) luonnollinen henkilö omistaa määräysvaltaan oikeuttavan osuuden yhtiöstä ja 2) hän tosiasiallisesti käyttää tätä määräysvaltaa osallistumalla välittömästi tai välillisesti yhtiön hallintointiin.

Täten uusiutuvan kaasun tankkausaseman investointihankkeelle haettavan tuen myöntämisen myötä, tuenhakijalle ja samaan konserniin tai määräysvaltaan kuuluville suomalaisille yrityksille kolmen vuoden ajanjaksona aikana De minimis -tukena myönnetty kokonaistukimäärä ei saa ylittää 300 000 euroa. Kolmen vuoden ajanjaksoa tarkastellaan tarjouskilpailun määräpäivästä.

Ryhmässä 3 yksittäiselle tuenhakijalle ja samaan konserniin tai määräysvaltaan kuuluville suomalaisille yrityksille myönnettävä enimmäistukimäärä on myös vastaavasti yhteensä 300 000 euroa. Tuen hakijan vastuulla on selvittää samaan konserniin tai määräysvaltaan kuuluville suomalaisille yrityksille viimeisen kolmen vuoden aikana myönnetty De minimis -tuet sekä niiden määrät ja ilmoitettava ne tarjouslomakkeella. Mikäli 300 000 euron raja ylittyisi ryhmässä 3 haettavan myöntämisen myötä, tukea ei voida myöntää.

Tankkausaseman nestemäisen uusiutuvan kaasun jakelua koskevat vaatimukset

Kaasun tankkausaseman pitää olla tarkoitettu biokaasun tai muuta kuin biologista alkuperää olevan uusiutuvan kaasumaisen polttoaineen (uusiutuvan kaasun) syöttämiseen ajoneuvoihin nestemäisessä muodossa.



Tankkausasema katsotaan käyttönotetuksi vasta, kun siitä pystytään tosiasiasa syöttämään uusiutuvaa kaasua ajoneuvoihin nestemäisessä muodossa. Energiavirasto tulkitsee vaatimusta siten, että tukea voidaan myöntää myös tankkausasemalle, jolla syötetään nestemäisen uusiutuvan kaasun lisäksi myös muita nesteytettyjä kaasuja ajoneuvoihin.

Mikäli tankkausasemalla höyrystetään nesteytettyä kaasua, voidaan kaasu paineistaa ja jaella paineistettuna ajoneuvoihin. Samalla tankkausasemalla saa olla myös paineistetun kaasun jakelupisteitä ja varastointiyksiköitä, mutta niitä ei katsota hankkeeseen kuuluviksi hyväksytyiksi kustannuksiksi, lukuun ottamatta höyrystyneen kaasun paineistamiseen tarvittavia laitteistoja.

Tankkausaseman sijaintia koskevat vaatimukset

Kaasun tankkausaseman tulee sijaita maakaasumarkkinalain (587/2017) soveltamisalaan kuuluvien kaasun siirto- ja jakeluverkkojen ulkopuolella. Lisäksi tankkausaseman tulee sijoittua kattavalle tieverkolle. Tankkausaseman katsotaan sijoittuvan kattavalle tieverkolle, jos latauskenttä sijoittuu enintään 10 kilometrin päähän tieverkon poistumisliittymästä vähintään kahden kulkusuunnan osalta. Kattavan tieverkon ja etäisyyden määritelmät esimerkkeineen on esitetty tarkemmin [Liitteessä A](#).

Tankkausaseman käytettävyyttä koskevat vaatimukset

Tankkausaseman tulee olla vapaasti kaikkien nestemäistä kaasua tankkaavien kaasukäyttöisten raskaiden hyötyajoneuvojen käytettävissä kaikkina vuorokauden aikoina ilman syrjiviä ehtoja. Poikkeuksen muodostavat välttämättömät korjaus-, huolto- ja ylläpitokatkot sekä tarpeelliset tunnistus-, käyttö- ja maksuehdot. Joissain tapauksissa tuenhakija voi veloittaa tankkauksesta halvemman hinnan rekisteröityneiltä asiakkailta. Eriävät hinnat rekisteröityneille ja rekisteröitymättömille asiakkaille eivät tee hinnoittelusta syrjivää, jos jokaisella asiakkaalla on halutessaan tosiasiallinen mahdollisuus rekisteröityä palveluun.

Kullekin tankkausaseman tankkauspisteelle tulee mahtua samanaikaisesti moottoriajoneuvo perävaunuineen koosta riippumatta lukuun ottamatta erikoiskuljetuksessa olevia ajoneuvoja. Ajoneuvon koon suhteen tulee noudattaa rakentamishetkellä voimassa olevaa lainsäädäntöä ajoneuvon maksimikoon osalta.

Haetun tuen enimmäismäärä suhteessa hyväksyttävien kustannuksiin

Tuenhakija ilmoittaa tarjouksella haetun tuen määrän sekä antaa arvion investointihankkeen hyväksyttävistä kustannuksista. Uusiutuvan kaasun tankkausaseman investointihankkeessa tuen osuus hyväksyttävistä kustannuksista voi olla enintään 30 prosenttia. Tuen hakijan vastuulla on huolehtia siitä, että tarjouksella haettu tuen määrä ei ylitä 30 prosenttia hyväksyttävistä kustannuksista. Mikäli haettu tuki ylittää enimmäistuki-intensiteetin, tukea ei voida myöntää. Investointihankkeen hyväksyttävät kustannukset on määritelty [seuraavassa luvussa](#).

Nesteytetyn kaasun höyrystämiseen ja paineistamiseen liittyvä kiinteä laitteisto kuuluu osaksi hyväksyttäviä kustannuksia. Oleellista on, että laitteisto on osa



laajempaa kokonaisuutta, joka mahdollistaa nesteytetyn uusiutuvan kaasun jakelun tankkausasemalla.

4.3.4 Ryhmä 4: Pelkkää uusiutuvaa vetyä jakelevat raskaiden hyötyajoneuvojen tankkausasemat

Ryhmässä 4 tuen kohteena ovat ydintieverkolle sijoittuvat, pelkkää uusiutuvaa vetyä jakelevien raskaiden hyötyajoneuvojen tankkausasemien investointihankkeet.

Yhteen tarjoukseen saa sisältyä yksi tankkausasema.

Ryhmäkohtaiset edellytykset ovat seuraavat ryhmässä 4:

Tankkausasemalla jaeltavan vedyn uusiutuvuutta koskevat vaatimukset

Kaiken tankkausasemalla jaeltavan vedyn tulee olla uusiutuvaa vetyä. Uusiutuvalla vedyllä tarkoitetaan vetyä, joka on tuotettu uusiutuvasta energiasta noudattaen uusiutuvista lähteistä peräisin olevan energian käytön edistämistä annetun Euroopan parlamentin ja neuvoston direktiivin (EU) 2018/2001 muuta kuin biologista alkuperää olevia uusiutuvia polttoaineita koskevia säännöksiä. Muuta kuin biologista alkuperää olevilla uusiutuvilla polttoaineilla, eli ns. RFNBO:illa (*engl. renewable fuels of non-biological origin*), tarkoitetaan nestemäisiä ja kaasumaisia polttoaineita, joiden energiasisältö on peräisin muista uusiutuvista energialähteistä kuin biomassasta. Esimerkiksi ydinvoimalla tuotettu vety ei ole uusiutuvaa vetyä.

Tankkausaseman tankkauskapasiteettia ja jakelupainetta koskevat vaatimukset

Tankkausaseman tulee olla suunniteltu vähintään 1 tonnin kumulatiiviselle päivittäiselle tankkauskapasiteetille ja sen tulee sisältää vähintään yksi 700 baarin vedyn jakelulaite.

Tankkausaseman sijaintia koskevat vaatimukset

Tankkausaseman tulee sijoittua ydintieverkolle. Tankkausaseman katsotaan sijoittuvan ydintieverkolle, jos tankkausasema sijoittuu enintään 10 kilometrin päähän tieverkon poistumisliittymästä vähintään kahden kulkusuunnan osalta. Ydintieverkon ja etäisyyden määritelmät esimerkkeineen on esitetty tarkemmin [Liitteessä A](#).

Tankkausaseman etäisyyttä toisesta tukiehdot täyttävästä tankkausasemasta koskevat vaatimukset

Tankkausasemasta 150 kilometrin ajomatkan säteelle ei saa sijoittua ryhmän 4 tankkauskapasiteettia ja jakelupainetta sekä sijaintia koskevat vaatimukset täyttävää toista tankkausasemaa, aiemassa Energiaviraston tarjouskilpailussa tuen saanutta investointihanketta, jota koskeva tukipäätös on voimassa, tai samassa tarjouskilpailussa pienemmän vertailuluvun saaneeseen tarjoukseen sisältyvää latauskenttää

Tankkausaseman käytettävyyttä koskevat vaatimukset

Tankkausaseman tulee olla vapaasti kaikkien vetykäyttöisten ajoneuvojen käytettävissä kaikkina vuorokauden aikoina ilman syrjiviä ehtoja. Poikkeuksen



muodostavat välttämättömät korjaus-, huolto- ja ylläpitokatkot sekä tarpeelliset tunnistus-, käyttö- ja maksuehdot. Joissain tapauksissa tuenhakija voi veloittaa tankkauksesta halvemman hinnan rekisteröityneiltä asiakkailta. Eriävät hinnat rekisteröityneille ja rekisteröitymättömille asiakkaille eivät tee hinnoittelusta syrjivää, jos jokaisella asiakkaalla on halutessaan tosiasiallinen mahdollisuus rekisteröityä palveluun.

Tuenhakijan on täten varmistettava, että tankkausasema on suunniteltu palvelemaan sekä kaikenlaisia kevyitä että raskaita vetykäyttöisiä hyötyajoneuvoja. Kullekin tankkausaseman tankkauspisteelle tulee lisäksi mahtua samanaikaisesti moottoriajoneuvo perävaunuineen koosta rippumatta lukuun ottamatta erikoiskuljetuksessa olevia ajoneuvoja. Ajoneuvon koon suhteen tulee noudattaa rakentamishetkellä voimassa olevaa lainsäädäntöä ajoneuvon maksimikoon osalta.

Haetun tuen enimmäismäärä suhteessa hyväksyttävin kustannuksiin

Tuenhakija ilmoittaa tarjouksella haetun tuen määrän sekä antaa arvion investointihankkeen hyväksyttävistä kustannuksista. Uusiutuvan vedyn tankkausaseman investointihankkeessa tuen osuus hyväksyttävistä kustannuksista voi olla enintään 40 prosenttia. Tuen hakijan vastuulla on huolehtia siitä, että tarjouksella haettu tuen määrä ei ylitä 40 prosenttia hyväksyttävistä kustannuksista. Mikäli haettu tuki ylittää enimmäistuki-intensiteetin, tukea ei voida myöntää. Investointihankkeen hyväksyttävät kustannukset on määritelty [seuraavassa luvussa](#).

5 Tuen hakemisen vaiheet

Tässä luvussa on kuvattu tuen hakemisen vaiheet. Tukea haetaan osallistumalla tarjouskilpailuun. Kustakin tarjouksesta annetaan hyväksymispäätös. Hyväksymispäätös on joko myönteinen tai kielteinen. Myönteisen hyväksymispäätöksen myötä hakijalle syntyy oikeus tukeen. Varsinainen tuki maksetaan jälkikäteen tuen kohteena olevan investointihankkeen käyttöönoton jälkeen.

5.1 Energiaviraston ilmoitus tarjousten jättöajasta ja määräpäivästä

Energiavirasto tiedottaa tarjousten jättöajasta ja määräpäivästä erillisellä ilmoituksella. Energiaviraston ilmoitus tarjousten jättöajasta ja määräpäivästä julkaistaan Energiaviraston tieliikenteen infrastruktuuritukea koskevalla kotisivulla osoitteessa <http://www.energiavirasto.fi/liikenteen-infratuki>.

5.2 Ohjeluonnoksen julkaisu

Energiavirasto julkaisee luonnoksen tarjouskilpailuun osallistujan ohjeesta hyvissä ajoin ennen tarjousten jättöaikaa. Tarjouskilpailuun osallistujan ohje on itsenäinen kokonaisuus. Ohjeessa on kuvattu infratukiasetuksessa asetetut tuen edellytykset sekä tukea saavien hankkeiden valinnan periaatteet. Ohje sisältää runsaasti tarkennuksia sekä Energiaviraston välttämättömäksi katsomia tarjouskilpailua koskevia linjauksia.

5.3 Kommentit ja kysymykset

Ohjeluonnoksesta on mahdollista esittää kommentteja ja kysymyksiä. Kommentit ja kysymykset toimitetaan sähköposti osoitteeseen infratuki@energiavirasto.fi. Energiavirasto ei vastaa erikseen kullekin kommentin antajalle ja kysymyksen esittäjälle, vaan samanaikaisesti kaikille tuen hakijoille.

Tuen hakijoiden tasapuolisen kohtelun varmistamiseksi vastaukset kysymyksiin julkaistaan osana lopullista tarjouskilpailun osallistujan ohjetta, joka julkaistaan kaksi viikkoa ennen tarjousten jättöaikaa.

5.4 Infotilaisuus tarjouskilpailun osallistujille

Energiavirasto järjestää infotilaisuuksia tarjouskilpailuun osallistujille. Infotilaisuudessa käsitellään muun muassa edellytyksiä tuen saamiselle, tukea saavien hankkeiden valintaa sekä yleisimpiä aiheeseen liittyviä kysymyksiä. Infotilaisuuden ajankohdat ja esitysmateriaalit julkaistaan Energiaviraston kotisivulla osoitteessa <http://www.energiavirasto.fi/liikenteen-infratuki>.

5.5 Tarjouksen laatiminen

Vastuu tarjouksen laatimisesta ja tarjotun tukimäärän ilmoittamisesta on tuen hakijalla. Tuen hakijoita kehoitetaan laatimaan oma kassavirta- ja rahoituslaskelma. Kassavirtalaskelmassa on syytä ottaa huomioon hankkeen investointikustannukset, käytön aikaiset kustannukset sekä tulot.

1. Tuen hakijan on muodostettava käsitys hankkeen tuloista. Infratuki on investointitukea, joka kattaa osan hankkeen investointikustannuksista. Se ei kata muuttuvia kustannuksia eikä korvaa puuttuvia tuloja.



2. Tuen hakijan on laadittava arvio hankkeeseen liittyvien hankintojen kustannuksista. Tyypillisesti paras tieto kustannuksista on laitetoimittajilla.
3. Tuen hakijan on osana laatimaansa rahoituslaskelmaa selvitettävä, millä hinnalla, vakuusvaatimuksilla ja muilla ehdoilla omaa ja vierasta pääomaa on saatavilla.

Huolellisella tarjouksen valmistelulla tuen hakija pienentää mahdollisuutta ns voittajan kiroukselle. Voittajan kirouksella tarkoitetaan tilannetta, jossa tarjouskilpailun voittaja on aliarvioinut hankkeen kustannukset tai yliarvioinut hankkeen tuotot, ja sen seurauksena jättänyt tarjouksen tukisummasta, joka on riittämätön. Pienellä tarjouksella on hyvät menestymismahdollisuudet. Tämä pätee erityisesti, mikäli tarjous on huomattavasti pienempi kuin muut samassa ryhmässä jätetyt tarjoukset. Liian pienen tarjouksen hyväksyminen ei kuitenkaan hyödytä tuenhakijaa, sillä siitä aiheutuu vain kuluja tuen hakijalle tarjouksen laatimiseen käytetyn työajan sekä Energiaviraston veloittaman päätösmaksun muodossa.

5.5.1 Hyväksyttävät kustannukset

Infrastruktuuritukea on mahdollista saada vain hankkeen hyväksyttäviin kustannuksiin. Hyväksyttävät kustannukset voivat suurimmillaan olla samansuuruiset kuin hankkeen kokonaiskustannukset, tyypillisesti ne ovat joltain kymmeniä prosentteja pienemmät.

Hyväksyttäviä kustannuksia ovat hankkeeseen liittyvät välittömät kustannukset, jotka aiheutuvat:

1. koneiden ja laitteiden hankinnasta ja asennuksesta,
2. rakennusteknisistä töistä,
3. raivaus- ja maanrakennustöistä ja
4. latauskentän hyväksyttäviä kustannuksia ovat lisäksi sähköliittymästä, sähkökeskuksesta, kaapelista ja kaapeloinnista aiheutuvat välittömät kustannukset

Hyväksytty tarjous pitää toteuttaa vähintään siinä laajuudessa ja vähintään sen tehoisena tai kapasiteetiltaan sen suuruisena kuin mitä hyväksymispäätöksessä edellytetään. Hankkeen toteuttamisesta laajempaa tai teholtaan tai kapasiteetiltaan suurempaa aiheutuvat ylimääräiset kustannukset ovat myös hyväksyttäviä kustannuksia.

Hyväksyttäviä kustannuksia eivät ole tuen saajan:

1. yleiskustannukset,
2. maa-alueiden hankinnasta aiheutuvat kustannukset,
3. rakennuksiin liittyvät kustannukset,
4. paikalliseen energian tuotantoyksikköön liittyvät kustannukset,
5. paikalliseen sähkön varastointiyksikköön liittyvät kustannukset,
6. valmistelu- ja suunnittelukustannukset,



7. palkkakustannukset,
8. koulutuksesta aiheutuvat kustannukset,
9. edustusmenot,
10. korot ja muut rahoituskustannukset,
11. valtion maksuperustelakiin (150/1992) perustuvat maksut,
12. kustannusvaraukset,
13. matkakustannukset,
14. osana tavaroiden tai palvelujen hankintahintaa maksamat arvonlisäverot

Energiavirasto on laatinut infratuen maksatuksen hakemiseksi maksatusohjeen, johon tarpeen mukaan lisätään linjauksia hyväksyttävistä ja ei-hyväksyttävistä kustannuksista. Maksatusohje on julkaistu Energiaviraston [verkkosivuilla](#). Maksatusohjetta ei ole vielä päivitetty uuden muutosasetuksen mukaiseksi.

Tuen saajaan etuyhteydessä olevalta taholta tehtyjen hankintojen kustannukset voidaan hyväksyä ainoastaan siltä osin kuin tuen saaja osoittaa kustannusten vastaavan omakustannehintaa. Liiketoimen osapuolet ovat etuyhteydessä toisiinsa, jos toinen pystyy käyttämään toiseen nähden määräysvaltaa tai huomattavaa vaikutusvaltaa sen taloutta ja liiketoimintaa koskevassa päätöksenteossa taikka kolmannella osapuolella on yksin tai yhdessä lähipiirinsä kanssa määräysvalta liiketoimen molemmissa osapuolissa.

5.5.2 Leasingmuotoisen rahoituksen hyväksyttävät kustannukset

Mikäli investointi rahoitetaan leasingmuotoisesti laatimalla leasingsopimus rahoitusyhtiön kanssa, hyväksyttäviksi kustannuksiksi katsotaan enintään ne kustannukset, jotka vastaavat rahoitusyhtiön tekemän hankinnan ostohintaa. Hyväksyttäviksi kustannuksiksi ei tässä tapauksessa hyväksytä hallinto-, rahoitus-, vakuutus-, korjaus- tai huoltokustannuksia taikka muita vastaavia kustannuksia.

Tuen hakijaa kehoitetaan olemaan yhteydessä Energiavirastoon ennen leasingsopimuksen allekirjoittamista ja tukitarjouksen jättämistä leasingrahoituksen tukikelpoisuuden selvittämiseksi.

5.6 Tarjouksen jättäminen

Tarjous jätetään [TAKILA-tietojärjestelmässä](#) viimeistään määräpäivänä Energiaviraston ilmoittamana kellonaikana. Vain jätetyt tarjoukset huomioidaan. LUONNOS-tilassa olevia tarjouksia ei huomioida. TAKILA-tietojärjestelmästä on laadittu [erillinen käyttöohje](#).

TAKILA-tietojärjestelmässä asiointi edellyttää asiointioikeutta. Asiointioikeuden voimassaolon voi tarkistaa kirjautumalla sisään osoitteessa <https://takila.energiavirasto.fi/>

Huomioitavia seikkoja tarjouksen jättämisessä:



1. Tarjouksen jättämisen yhteydessä tuen hakijan on syytä varmistua siitä, että tarjottu hanke täyttää kaikki tuen saamisen edellytykset. Tarjousten jättäminen tukikelvottomista hankkeista viivästyttää tarpeettomasti tarjouskilpailun ratkaisua. Tukikelvottomista hankkeista annetaan hylkäävä päätös, sillä infratukea ei ole mahdollista infratukiasetuksen mukaisesti myöntää hankkeille, jotka eivät täytä tuen saamisen edellytyksiä.
2. Tarjous kohdistetaan aina yhteen ja vain yhteen ryhmään. Näin ollen yksi ja sama tarjous ei voi kohdistua kuin yhteen ryhmään.
3. Yhdellä tarjouksella haetaan tukea tietyssä sijainnissa olevalle hankkeelle. Kustakin sijainnista jätetään oma tarjouksensa. Sijainteja ja tarjouksia ei voi yhdistellä. On siten mahdollista, että osa sijainneista menestyy ja osa ei.
4. Jokaiseen kysymykseen ja tarkentavaan kysymykseen on syytä vasta huolellisesti. Mitä huolellisemmin kysymyksiin on vastattu, sitä nopeammin Energiavirasto voi ratkaista ja toimittaa myönteiset ja kielteiset päätökset. Puutteelliset vastaukset viivästyttävät tarjouskilpailun ratkaisun muodostamista, sillä Energiavirasto joutuu selvittämään kaikki puutteelliset vastaukset, siltä osin kuin ne vaikuttavat kilpailun ratkaisuun.
5. Vastuu ilmoitettujen tietojen oikeellisuudesta on tuen hakijalla. Väärien tietojen antaminen saattaa edesauttaa tarjouskilpailussa pärjäämistä, mutta johtaa tyypillisesti maksatushakemuksen hylkäämiseen tai tuen takaisinperintään. Tyypillinen hylkäysperuste on se, että toteutus on vähemmän kunnianhimoinen kuin tarjottu hanke, esim. latauskentän liittymistehon tai jakelukapasiteetin suhteen.

5.7 Vertailuluvun laskenta

Energiavirasto laskee kullekin tuen saamisen edellytykset täyttävälle tarjoukselle vertailuluvun. Vertailuluvun laskentakaava on ryhmäkohtainen. Vertailulukua määrittää hankkeen sijoituksen suhteessa saman ryhmän muihin tarjouksiin. Mitä pienempi vertailulukua, sitä paremmin hanke sijoittuu suhteessa muihin tarjouksiin samassa ryhmässä.

<i>Ryhmän numero</i>	<i>Ryhmän kuvaus</i>	<i>Vertailuluvun laskentakaava</i>	<i>Kertoimet</i>
Ryhmä 1	Ydintieverkon latauskentät	Tukitarjous * kertoimet	Poistumisliittymäkerroin = 0,7
Ryhmä 2	Kattavan tieverkon latauskentät	Tukitarjous * kertoimet	Poistumisliittymäkerroin = 0,7
Ryhmä 3	Uusiutuvan nesteytetyn kaasun tankkausasemat	Tukitarjous	Ei kertoimia

Ryhmä 4	Uusiutuvan vedyn tankkausasemat	Tukitarjous	Ei kertoimia
---------	---------------------------------	-------------	--------------

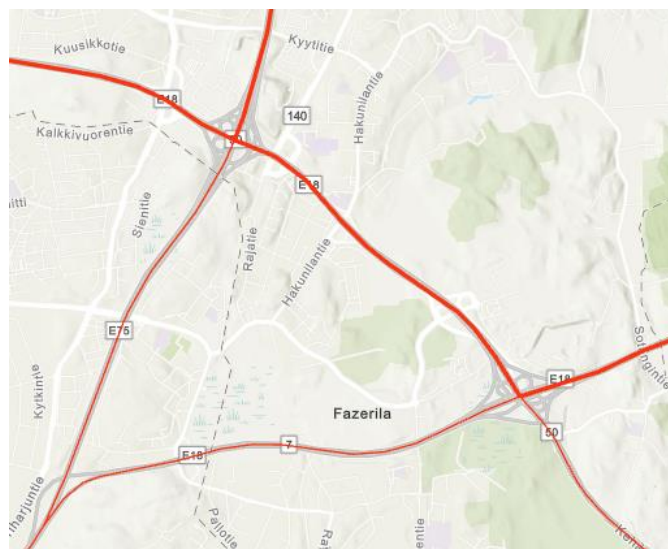
Energiavirasto suosittelee välttämään talalukuisia tarjouksia. Talalukuun pyöristämisen sijaan Energiavirasto suosittelee hankkeen edellyttämän tuen ilmoittamista pyöristämättömänä, esimerkiksi 22 341 euroa 22 000 euron sijaan. Talalukuisten tarjousten välttäminen helpottaa tarjouskilpailun ratkaisun muodostamista. Viime kädessä, mikäli tarpeen, pienin vertailuluku ratkaistaan arvalla.

5.7.1 Poistumisi liittymäkerroin (koskee vain ryhmä 1 ja 2)

Hankkeen sijoittuminen suhteessa muihin tarjouksiin samassa ryhmässä paranee, jos hankkeen katsotaan täyttävän poistumisi liittymäkertoimen edellytyksen. Sen edellytys on, että latauskenttä sijoittuu korkeintaan kolmen kilometrin päähän vähintään kolmen kattavaan tieverkkoon kuuluvan maantien poistumisi liittymästä.

Poistumisi liittymäkertoimen suuruus on 0,7. Jos tarjottu tukisumma on esimerkiksi 137 300 euroa ja hanke täyttää poistumisi liittymäkertoimen, niin hankkeen vertailuluku on $137\,300 \text{ euroa} * 0,7 = 96\,110 \text{ euroa}$. Poistumisi liittymäkerroin parantaa hankkeen sijoittumista esimerkin tapauksessa 41 190 euron verran.

Alla esitetyn esimerkkikuvan mukaisessa sijainnissa poistumisi liittymäkertoimen edellytykset voivat täytyä:





5.8 Tarjouskilpailun ratkaisun muodostaminen

Energiavirasto aloittaa tarjouskilpailun ratkaisun muodostamisen määräpäivän jälkeen. Kukin ryhmä käsitellään erikseen. Ratkaisun muodostaminen tapahtuu kahdessa vaiheessa.

1. Ensimmäisessä vaiheessa tarkistetaan, täyttyvätkö tuen saamisen edellytykset.
2. Toisessa vaiheessa edellytykset täyttävät hankkeet järjestetään ryhmittäin vertailuluvun mukaiseen järjestykseen. Tukea myönnetään määrärahojen puitteissa siten, että kaikki määrärahan puitteissa hyväksyttävissä olevat tarjoukset hyväksytään ja loput hylätään. Määrärahat on julkaistu osoitteessa http://www.energiavirasto.fi/liikenteen-infratuki#vuoden_2024_kilpailutuksen_ryhmat

Tarjouskilpailun ratkaisussa huomioidaan ryhmien väliset riippuvuudet, kuten muun muassa se, että ryhmässä 2 ei voida myöntää tukea 80 kilometrin ajosäteen etäisyydelle ryhmässä 1 tukea saaneesta latauskentästä.

5.8.1 Etäisyys muihin ydintieverkon latauskenttiin (koskee vain ryhmä 1)

Ydintieverkon latauskenttiä koskee etäisyysvaatimus, jonka mukaan tuen myöntämisen edellytyksenä on, että tuen kohteena oleva latauskenttä ei sijoitu 40 kilometrin ajomatkan etäisyydelle edellisessä luvussa esitetyt edellytykset, mm. 3500 kilowatin antotehovaatimuksen, täyttävästä

1. pienemmän vertailuluvun mukaisen tarjouksen sisältyvästä latauskentästä ryhmässä 1, samassa tarjouskilpailussa, tai
2. aiemmassa Energiaviraston tarjouskilpailussa tukea saaneesta latauskentästä, jota ei vielä ole otettu käyttöön, mutta jota koskeva tukipäätös on voimassa, tai
3. muusta käytössä olevasta latauskentästä riippumatta siitä onko se saanut valtion tukea vai ei.

Etäisyysvaatimuksesta seuraa, että tukea voidaan myöntää ainoastaan ydinverkon tieosuuksille, jotka ovat sijaitsevat yli 40 km ajomatkan päässä nykyisistä käytössä olevista ehdot täyttävistä latauskentistä tai latauskentistä, ei ole vielä otettu käyttöön, mutta joille on myönnetty tai tullaan myöntämään valtion tukea ja jotka täyttävät edellisen luvun mukaiset edellytykset koskien mm. latauskentän antotehoa koskien.

5.8.2 Etäisyys muihin kattavan verkon ja ydintieverkon latauskenttiin (koskee vain ryhmä 2)

Ydintieverkon ulkopuolisen kattavan tieverkon latauskenttiä koskee etäisyysvaatimus, jonka mukaan tuen myöntämisen edellytyksenä on, että tuen kohteena oleva latauskenttä ei sijoitu 80 kilometrin ajomatkan etäisyydelle edellisessä luvussa esitetyt edellytykset, mm. 1500 kilowatin antotehovaatimuksen, täyttävästä

1. pienemmän vertailuluvun mukaisen tarjouksen sisältyvästä latauskentästä ryhmässä 2, samassa tarjouskilpailussa, tai
2. ryhmässä 1 samassa tarjouskilpailussa tukea saaneesta latauskentästä, tai



3. aiemmassa Energiaviraston tarjouskilpailussa tukea saaneesta latauskentästä, jota ei vielä ole otettu käyttöön, mutta jota koskeva tukipäätös on voimassa, tai
4. muusta käytössä olevasta latauskentästä riippumatta siitä onko se saanut valtion tukea vai ei.

Etäisyysvaatimuksesta seuraa, että tukea voidaan myöntää ainoastaan kattavan tieverkon osuuksille, jotka eivät ole osa ydinverkkoa ja jotka sijaitsevat yli 80 km ajoetäisyyden päässä nykyisistä käytössä olevista ehdot täyttävistä latauskentistä tai latauskentistä, ei ole vielä otettu käyttöön, mutta joille on myönnetty tai tullaan myöntämään valtion tukea.

5.8.3 Etäisyys muihin nesteytetyn uusiutuvan kaasun tankkausasemiin (koskee vain ryhmää 3)

Ryhmässä 3 ei ole etäisyysvaatimusta.

5.8.4 Etäisyys muihin uusiutuvan vedyn tankkausasemiin (koskee vain ryhmä 4)

Vedyn tankkausasemia koskee etäisyysvaatimus, jonka mukaan tuen myöntämisen edellytyksenä on, että tuen kohteena oleva tankkausasema ei sijoitu 150 kilometrin ajomatkan etäisyydelle edellisessä luvussa esitetyt edellytykset täyttävästä

1. pienemmän vertailuluvun mukaisen tarjouksen sisältyvästä vedyn tankkausasemasta samassa tarjouskilpailussa, tai
2. aiemmassa Energiaviraston tarjouskilpailussa tukea saaneesta vedyn tankkausasemasta, jota ei ole vielä otettu käyttöön, mutta jota koskeva tukipäätös on voimassa, tai
3. muusta käytössä olevasta vedyn tankkausasemasta, riippumatta siitä onko se saanut valtion tukea vai ei.

5.9 Päätösten tiedoksisaanti

Energiavirasto antaa kustakin määräpäivän mennessä jätetystä tarjouksesta päätöksen tarjouskilpailun ratkaisun perusteella. Päätös on joko myönteinen tai kielteinen. Molemmat päätökset ovat maksullisia ja tukipäätöksen hinta on 1900 euroa.

Päätökset annetaan tiedoksi sähköisesti niille tuen hakijoille, jotka ovat antaneet tarjouksella luvan sähköisen tiedoksisaantiin. Mikäli tuen hakija ei ole antanut lupaa päätöksen sähköiseen tiedoksisaantiin, päätös toimitetaan postin välityksellä. Lain sähköisestä asioinnista viranomaistoiminnassa (13/2003) 19 §:n mukaisesti päätös katsotaan annetun tiedoksi kolmantena päivänä viestin lähettämisestä, jollei muuta näytetä. Tuen saajan tulee tutustua päätökseen ja erityisesti päätöksessä annettuihin tuen saamisen edellytyksiin.

5.10 Tuloksista tiedottaminen

Päätösten tiedoksisaannin jälkeen Energiavirasto julkaisee yhteenvedon tarjouskilpailun tuloksista. Yhteenvedossa kerrotaan, kuinka monta tarjousta jätettiin määräaikaan mennessä ja kuinka monta tarjousta hyväksyttiin. Hyväksytyistä tarjouksista julkaistaan lisäksi eräitä hankekohtaisia tietoja, siltä osin kuin tuen hakija ei ole ilmoittanut, että tiedot olisivat salassa pidettäviä. Tällaisia tietoja ovat muun muassa tuettavan hankkeen sijainti, ryhmästä riippuen hankkeen latausteho tai nesteytetyn kaasun tai vedyn jakelukapasiteetti ja myönnetty tuki. Hylätyistä tarjouksista Energiavirasto ei julkaise hankekohtaisia tietoja.



5.11 Hankkeen toteutus

Hyväksytyt tarjoukset mukainen hanke pitää toteuttaa siten, että hanke täyttää kaikki hyväksymispäätöksen edellytykset. Jos hanke ei täytä tukipäätöksen kaikkia edellytyksiä, niin hyväksymispäätöksen mukaista tukea ei makseta.

5.12 Hankkeessa tehtävät muutokset

Hanke pitää toteuttaa siten, että se täyttää kaikki hyväksymispäätöksen edellytykset. Tuen saajia pyydetään huomioimaan, että muutokset, jotka eivät vaikuta edellytysten täyttymiseen eivät vaikuta hankkeen tukikelpoisuuteen. Kaikista muista muutoksista tuen hakijan on oltava yhteydessä Energiavirastoon, ennen muutoksen tekemistä. Ensisijainen tapa olla yhteydessä Energiavirastoon on lähettää sähköpostia osoitteeseen infratuki@energiavirasto.fi.

6 Maksatuksen hakemisen vaiheet

Tässä luvussa on kuvattu tuen maksatuksen hakeminen. Maksatusta haetaan maksatushakemuksella. Kustakin maksatushakemuksesta annetaan päätös. Päätöksellä tuen hakijalle ilmoitetaan, että hyväksytäänkö maksatushakemus. Mikäli tuen maksatuksen kaikki edellytykset eivät täyty, Energiavirasto hylkää maksatushakemuksen, jolloin tukea ei makseta.

Tuen maksatusta koskevassa päätöksessä vahvistetaan tuen lopullinen määrä. Jos toteutuneet hyväksyttävät kustannukset jäävät alle tukipäätöksessä mainitun määrän, lopullisen tuen suuruus on tukiprosentin mukainen osuus toteutuneista hyväksyttävistä kustannuksista.

6.1 Hankkeen käyttöönotto

Tuen kohteena oleva latauskenttä tai tankkausasema tulee ottaa käyttöön 36 kuukauden kuluessa tuen myöntämistä koskevasta päätöksestä. Latauskenttä tai tankkausasema katsotaan käyttöönotetuksi, kun käyttövoiman jakelu on siellä välittömästi mahdollista ja kaikki tuelle asetetut edellytykset täyttyvät.

Tuen saajan on viipymättä, mutta kuitenkin viimeistään kuukauden kuluttua hankkeen mukaisten latauskenttien tai tankkausasemien käyttöönotosta ilmoitettava hankkeen käyttöönotosta Energiavirastolle sekä julkaistava niitä koskevat tiedot verkkosivuillaan. Mikäli tuen hakija hakee maksatusta kuukauden sisällä hankkeen käyttöönotosta, maksatushakemus toimii ilmoituksena, eikä erillistä käyttöönotoilmoitusta tarvitse tehdä sähköpostitse.

6.2 Maksatuksen hakeminen

Tuen saajan tulee toimittaa hakemus tuen maksamista varten liitteineen Energiavirastolle kahden kuukauden kuluessa siitä, kun hankkeen mukaisen latauskentän tai tankkausaseman tulee tukipäätöksen mukaan olla otettu käyttöön.

Tuen saajan tulee ennen maksatushakemuksen toimittamista laatia seuraavat asiakirjat ja toimittaa ne pyydettyään Energiavirastolle:

- 1) luotettava kustannus selvitys hankkeen toteutuneista ja maksetuista kustannuksista
- 2) ilmoitus tuen kohteena olevan omaisuuden vakuuttamisesta tai muusta vastaavasta varautumisesta vahingon varalta



3) tilintarkastuslain (1141/2015) 1 luvun 2 §:n 1 momentin 1 kohdassa tarkoitetun tilintarkastajan antama raportti havainnoistaan, jotka koskevat hankkeelle tilitettyjä kustannuksia koko projektin kestoajalta.

Jos tuen saaja on kunta, kuntayhtymä tai seurakunta, kohdassa 3) tarkoitetun raportin antaa sen tilintarkastaja.

Jos hanke rahoitetaan leasingilla, osamaksulla tai vastaavalla tavalla, Energiavirasto voi hyväksyä tilintarkastajan raportin sijaan, että hakijalla on osoittaa rahoitussopimus tai muu vastaavasta asiakirja kustannustietojen tarkastamiseksi. Leasing-sopimuksia koskien suositellaan olevan yhteydessä Energiavirastoon, jotta hankkeen maksatusvaiheessa ei ilmene ongelmia.

Hankintalain tarkoittaman hankintayksikön liitevaatimukset eroavat osittain muiden tuen saajien liitevaatimuksista. Hankintalain tarkoittaman hankintayksikön liitevaatimuksia käsitellään tarkemmin maksatushakemusta koskevassa erillisessä ohjeessa.

Maksatusta haetaan Energiaviraston sähköisessä asiointijärjestelmässä ([TAKILA-järjestelmä](#)), jonka erillinen käyttöohje löytyy [täältä](#). Maksatusta koskeva tarkempi ohjeistus tullaan julkaisemaan myöhemmin.

6.3 Jatkoajan hakeminen

Energiavirasto voi hakemuksesta myöntää jatkoaikaa tankkausaseman tai latauskentän käyttöönottoa ja tuen maksamista koskevan hakemuksen toimittamista varten, jos jatkoaikahakemus toimitetaan ennen hankkeen käyttöönoton määräaikaa, ja hakemuksen perusteena on, että hankkeen päälaitteen tai sähköliittymän toimitus on viivästynyt. Jatkoaikahakemuksesta tulee käydä ilmi, että hanke voidaan saattaa valmiiksi haetun jatkoajan puitteissa.

Jatkoaikapäätös on maksullinen suorite ja sen hinta on 900 euroa.

6.4 Tukea saaneen omaisuuden käyttö- ja luovutusrajoitus

Infratukiasetuksen 17 §:ssä on tuen kohteena olevan omaisuuden omistuksen luovutusta ja omaisuuden käyttötarkoitusta koskeva rajoitus. Rajoituksen mukaan infrastruktuurituen kohteena olevaa omaisuutta tulee käyttää tukipäätöksessä määrättyyn tarkoitukseen viiden (5) vuoden ajan eikä omaisuutta saa mainittuna aikana luovuttaa toisen omistukseen tai hallintaan. Tuen saaja saa kuitenkin edellä tarkoitetun määräajan kuluessa korvata tuen kohteena olleen omaisuuden käytettävyydeltään ja teholtaan vähintään vastaavalla omaisuudella. Lisäksi omistusoikeuden saa siirtää määräajaksi rahoitusyhtiölle tai sitä vastaavalle, jos omaisuuden käyttö- ja hallintaoikeus säilyvät tuen saajalla.

Jos hankkeelle myönnetään infrastruktuuritukea, siihen sovelletaan yllä mainittua käyttö- ja luovutusrajoitusta. Määräajan aikana infrastruktuurituen kohteena ollutta omaisuutta tulee käyttää tukipäätöksessä määrättyyn tarkoitukseen. Kyseistä omaisuutta ei saa myöskään mainittuna aikana luovuttaa toiselle taikka siirtää toisen omistukseen tai hallintaan.

Tuen saaja voi kuitenkin määräajan kuluessa korvata tuen kohteena olleen omaisuuden käytettävyydeltään ja teholtaan vähintään vastaavalla omaisuudella. Lisäksi omistusoikeus on mahdollista siirtää määräajaisesti rahoitusyhtiölle tai vastaavalle, jos omaisuuden käyttö- ja hallintaoikeus säilyvät tuen saajalla. Tällainen järjestely on esimerkiksi hankkeen rahoittaminen



leasingmuotoisesti. Edellytyksenä leasingmuotoisen rahoituksen osalta on, että leasingsopimus on määräaikainen. Lisäksi jos leasingsopimus päätetään omaisuuden käyttö- ja luovutusrajoituksen määräaikana, on tuen saaja velvollinen lunastamaan omaisuuden itselleen leasingsopimuksen päätyttyä.

Tuen hakijaa kehoitetaan olemaan yhteydessä Energiavirastoon ennen leasingsopimuksen allekirjoittamista ja tukitarjouksen jättämistä leasingrahoituksen tukikelpoisuuden selvittämiseksi, sillä kaikki leasingmuodot eivät välttämättä täytä tuen myöntämisen edellytyksiä.

6.4.1 Poikkeus omaisuuden käyttö- ja luovutusrajoituksesta

Infratukiasetuksen mukaan Energiavirasto voi erityisestä syystä tuen saajan hakemuksesta myöntää poikkeuksen edellä mainittuihin käyttö- ja luovutusrajoituksiin. Erityiseksi syyksi voidaan katsoa esimerkiksi liiketoimintakauppa tai tuen saajan sulautuminen toiseen yritykseen.

Erityinen syy tukipäätöksen siirtämiseksi ei sen sijaan ole lataus- tai tankkausjärjestelmän taikka investoinnin myyminen eteenpäin tai siitä luopuminen toiselle osapuolelle, riippumatta siitä, onko hanke aloitettu vai ei. Poikkeuksen myöntämistä harkitaan aina tapauskohtaisesti.

Mikäli tuen hakija on toteuttamassa hankkeen tavalla, jossa omaisuuden käyttö- tai luovutusrajoitus ei täyty, tuen hakijan on suositeltavaa olla yhteydessä Energiavirastoon ennen tarjouksen jättämistä. Jos tuen hakija ei esimerkiksi tule omistamaan tuen kohteena olevaa omaisuutta, tulee asiasta ilmoittaa tarjouslomakkeen kohdassa "Lyhyt kuvaus hankkeesta". Tässä kohdassa tulee kuvata, minkälaisella järjestelyllä tuen hakija hankkii infrastruktuurituen kohteena olevan omaisuuden sekä kuvata omaisuuden omistusjärjestelyitä. Tässä tapauksessa Energiavirasto ratkaisee tarjouskäsittelyn yhteydessä, onko tapauksessa edellytyksiä poiketa omaisuuden luovutusrajoituksesta. Vaihtoehtoisesti tuen hakija voi hakea vapaamuotoisella hakemuksella poikkeusta luovutusrajoituksesta sen jälkeen, kun hankkeelle on annettu myönteinen tukipäätös.

Energiavirasto voi erityisestä syystä tuen saajan hakemuksesta myöntää poikkeuksen edellä *Omaisuuden käyttö- ja luovutusrajoitus* -kohdassa mainittuihin käyttö- ja luovutusrajoituksiin sen jälkeen, kun hankkeelle on annettu myönteinen tukipäätös. Tuen hakija tulee vapaamuotoisella hakemuksella hakea poikkeusta luovutusrajoituksesta. Hakemus tulee toimittaa sähköpostitse osoitteeseen infratuki@energiavirasto.fi ja kirjaamo@energiavirasto.fi. Energiavirasto antaa lisätietoja hakemuksen toimittamisesta ja vaadituista liitteistä osoitteessa infratuki@energiavirasto.fi.

Hakemuksen pohjalta Energiavirasto arvioi muun muassa, että onko infrastruktuurituen kohteena olevaa omaisuutta mahdollista käyttää tukipäätöksessä määrättyyn tarkoitukseen ja tuleeko siirron saaja käyttämään kyseistä omaisuutta tukipäätöksessä määrättyyn tarkoitukseen. Siirtopäätös on maksullinen suorite ja sen hinta on 700 euroa.

6.5 Tuen saajan selvitysvelvollisuus

Infrastruktuurituen saajan on toimitettava pyydettyä selvitys hankkeen toteutuneista vaikutuksista Energiavirastolle. Selvitys tehdään Energiaviraston lomakepohjalla, joka sisältää hankkeen käyttöasteeseen ja ylläpitoon liittyviä kysymyksiä.

6.6 Tuen saajan ilmoitusvelvollisuus ja Energiaviraston tiedonsaantioikeus

Tuen saajalla on välitön ilmoitusvelvollisuus:

- käyttö- tai luovutusrajoitusten noudattamiseen vaikuttavasta olosuhteiden muutoksesta,
- omaisuuden käyttöön vaikuttavasta olosuhteiden muutoksesta, ja
- muista tuen kohteena olleen omaisuuden omistukseen tai hallintaan, käyttöön tai käytettävyyteen liittyvistä muutoksista.

Ilmoitus edellä mainituista muutoksista tulee tehdä välittömästi tapahtuman jälkeen, kuitenkin viimeistään kahden kuukauden kuluttua tapahtumasta.

Lisäksi tuen saaja on velvollinen toimittamaan Energiavirastolle sen pyynnöstä tietoja liittyen tuetun omaisuuden käyttöön ja toimivuuteen.

Tuen saajan on viipymättä mutta kuitenkin viimeistään kuukauden kuluttua hankkeen mukaisen latauskentän tai tankkausaseman käyttöönotosta ilmoitettava valmistumisesta Energiavirastolle sekä julkaistava niitä koskevat tiedot verkkosivuillaan. Omien verkkosivujen sijasta tuen saaja voi julkaista sähköisessä lataus- tai tankkauspalvelussa siten, että ne ovat helposti kaikkien saatavilla.

Energiavirastolla on myös oikeus saada tuki- ja maksatuspäätösten ehtojen noudattamisen valvontaa varten tarpeelliset tiedot tuen saajalta.

6.7 Hankkeen sitova peruuttaminen

Tuen saaja voi ilmoituksellaan luopua myönnetystä tuesta. Tuen saajan tulee ilmoittaa Energiavirastolle viipymättä, jos hanketta ei käynnistetä tukipäätöksessä määrätyn aikataulun mukaisesti, hanke muutoin viivästyy tukipäätöksessä määrätystä aikataulusta tai hanketta ei voida muusta syystä toteuttaa tukipäätöksen mukaisesti. Sitovan ilmoituksen jälkeen tuen saajalle ei voida maksaa tukea hankkeen toteutuksesta. Sitova ilmoitus tulee toimittaa Energiavirastolle osoitteeseen kirjaamo@energiavirasto.fi ja infratuki@energiavirasto.fi. Ilmoituksessa tuen saajan tulee yksilöidä hanke tukipäätöksen diaarinumerolla sekä tarpeen mukaan muilla tiedoilla.

Tukipäätöksessä voidaan asettaa sitova määräaika hankkeen käynnistämiseksi. Tämä on tärkeää erityisesti, koska latauskenttiä ja vedyn tankkausasemia tuetaan vain tiettyjen ajomatkojen välein, jolloin tuettava hanke estää toisen vastaavan hankkeen tukemisen lähietäisyydellä. Sen vuoksi Energiaviraston on tärkeää tietää, mikäli hanke ei käynnisty eikä valmiille hankkeelle siten voida tehdä tuen maksatusta. Tässä tapauksessa maksamatta jäänyt tuki voitaisiin hyödyntää uudessa kilpailutuksessa uudelle hankkeelle riippumatta siitä, sijoittuisiko se toteutumattoman hankkeen lähistölle.

6.8 Tuen saajan kirjanpitovelvollisuus

Tuen saajan tulee pitää hankkeesta projektikirjanpitoa osana tuen saajan kirjanpitolain mukaista kirjanpitoa erillisellä kustannuspaikalla tai tilillä taikka muulla tavalla siten, että tuen käytön valvonta on vaikeudetta mahdollista.



Tuen saajan on säilytettävä kaikki tuettavan hankkeen toteuttamiseen liittyvät tositteet ja muu kirjainpitoaineisto kirjainpitolain mukaisesti.

6.9 Valvonta ja takaisinperintä

Energiavirasto valvoo tuen käyttöä ja tuen edellytysten täyttymistä pistokoemaisesti asiakirjatarkastuksilla ja valmistuneilla hankkeilla paikan päällä suoritettavilla tarkastuksilla. Mikäli Energiavirastolle ilmenee, että tukea saanut hanke ei täytä kaikkia tuen edellytyksiä ja ehtoja tai, että tukea on käytetty väärin, Energiavirasto voi periä maksetun tuen korkoineen täysimääräisenä takaisin.

7 Liite A: Määritelmät

7.1 Biokaasu

Biokaasulla tarkoitetaan kestävyyslain (393/2013) mukaista biomassasta tuotettua kaasumaista liikenteessä käytettävää polttoainetta, biometaanina.

7.2 Bruttoavustusekvivalentti (De minimis -tuki)

De minimis -tuen 300 000 euron kynnysarvoa tarkasteltaessa tuen määrä ilmaistaan ns. bruttoavustusekvivalenttina. Yhdessä erässä maksettavan avustuksen määrä on sama kuin tuen bruttomäärä. Jos tukea ei myönnetä avustuksena (esimerkiksi lainat, takaukset, markkinahintaa alhaisemmat vuokrat) tai se maksetaan useammassa erässä, tuen määrä diskontataan myöntämishetken arvoon käyttäen hyväksi komission asettamaa viitekorkoa. Tuen laskennassa käytettävät luvut ilmaistaan bruttomäärinä, ennen verojen tai muiden maksujen vähentämistä.

7.3 De minimis -tuki

De minimis -tuki on yrityksille myönnettävää julkista tukea, jota säätelee Euroopan komission asetus (EU) Nro 2023/2831. Tuki voi olla rahoitusta tai muuta etuutta, esimerkiksi verohelpotus, korkotuki, osin tai kokonaan ilmainen koulutus tai muu palvelu, joka tarjotaan rajatulle yritysjoukolle.

Komission asetuksen mukaisesti yhdelle yritykselle myönnetyn tuen kokonaismäärä ei saa olla yli 300 000 euroa minkään kolmen vuoden ajanjakson aikana. Tuki katsotaan myönnetyksi sillä hetkellä, kun yritykselle annetaan laillinen oikeus tukeen. Sillä ei ole merkitystä, milloin tukea on haettu tai milloin se on maksettu, tai kuinka paljon myönnettyä tukea on käytetty. Samaan konserniin tai määräysvaltaan kuuluville suomalaisille yrityksille myönnetyt tuet lasketaan yhteen.

7.4 Hankintayksikkö

Tuen saajan tulee selvittää ja ottaa toiminnassaan huomioon mahdollinen velvollisuutensa noudattaen hankintalakia (laki julkisista hankinnoista ja käyttöoikeussopimuksista 1397/2016) tai erityishankintalakia (laki vesi- ja energiahuollon, liikenteen ja postipalvelujen alalla toimivien yksiköiden hankinnoista ja käyttöoikeussopimuksista 1398/2016). Kussakin laissa määritellään hankintayksikkö. Hankintalaissa näitä ovat valtion, kuntien ja seurakuntien viranomaisten lisäksi mm. sellaiset valtionavustuksen saajat, jotka täyttävät hankintalain 5 §:n mukaiset julkisoikeudellisen laitoksen tunnusmerkit. Julkisoikeudellinen laitos on velvollinen kilpailuttamaan hankintansa noudattaen hankintalain mukaisia menettelyitä.



Jos tuen saaja saa hankinnan tekemistä varten tukea yli puolet hankinnan arvosta ministeriöltä tai muulta julkisoikeudelliselta laitokselta, se on velvollinen tällöin noudattamaan hankintalakia.

Hankinnalla tarkoitetaan tavaroiden ja palveluiden ostamista, vuokraamista tai siihen rinnastettavaa toimintaa sekä maksullisen urakan teettämistä. Hankintaa ei ole esimerkiksi omana työnä tekeminen; palkkaaminen työsuhteeseen; maan, olemassa olevien rakennusten tai muun kiinteään omaisuuden hankinta; tai vuokraus tai tutkimus- ja kehittämisspalvelut (paitsi jos niistä saatava hyöty koituu yksinomaan hankintayksikölle sen toiminnassa käytettäväksi ja hankintayksikkö korvaa suoritettua palvelua kokonaan).

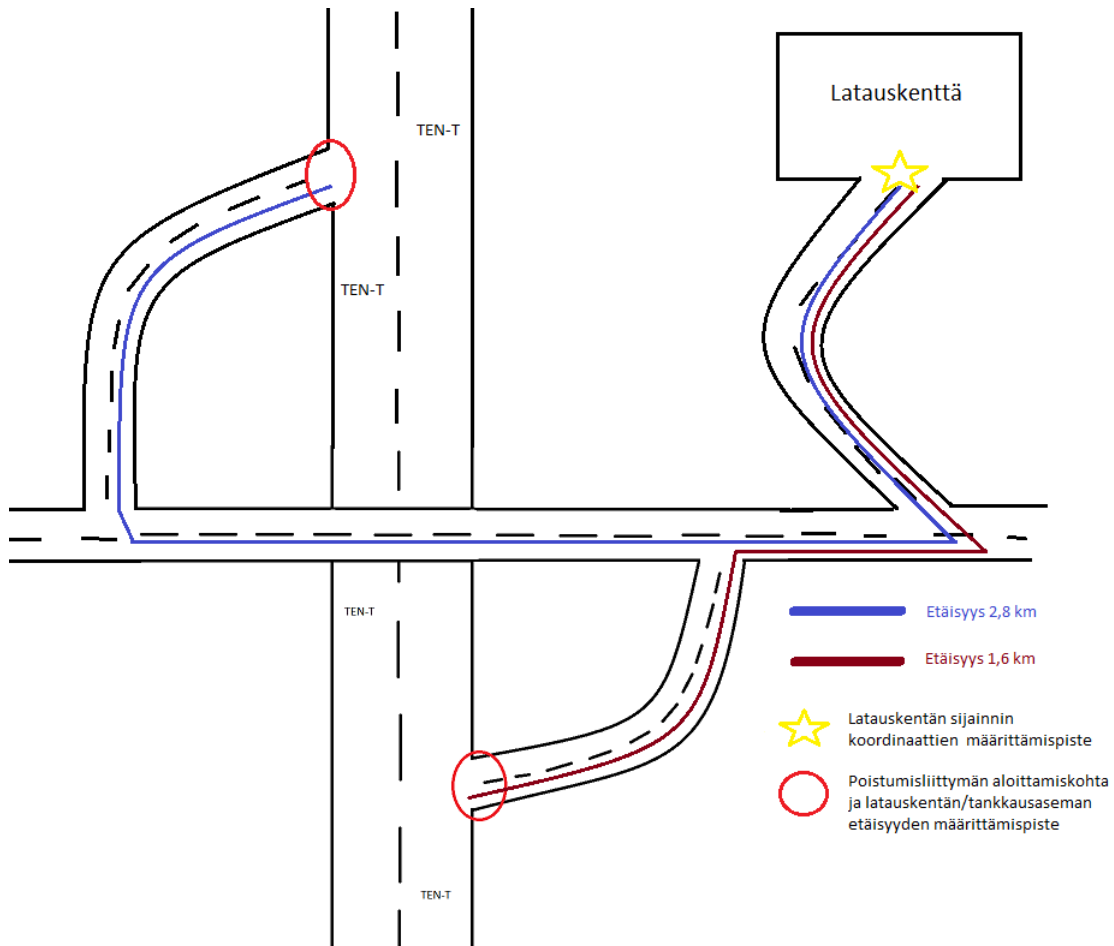
Hankintalain mukaisia menettelyjä on noudatettava, kun hankinnan arvo ylittää lain mukaiset kynnysarvot. Ajantasaiset kynnysarvot löytyvät täältä [HILMA ilmoituskanavasta](#), joka on työ- ja elinkeinoministeriön ylläpitämä maksuton, sähköinen ilmoituskanava.

7.5 Hankkeen sijoittuminen TEN-T-tieverkolle

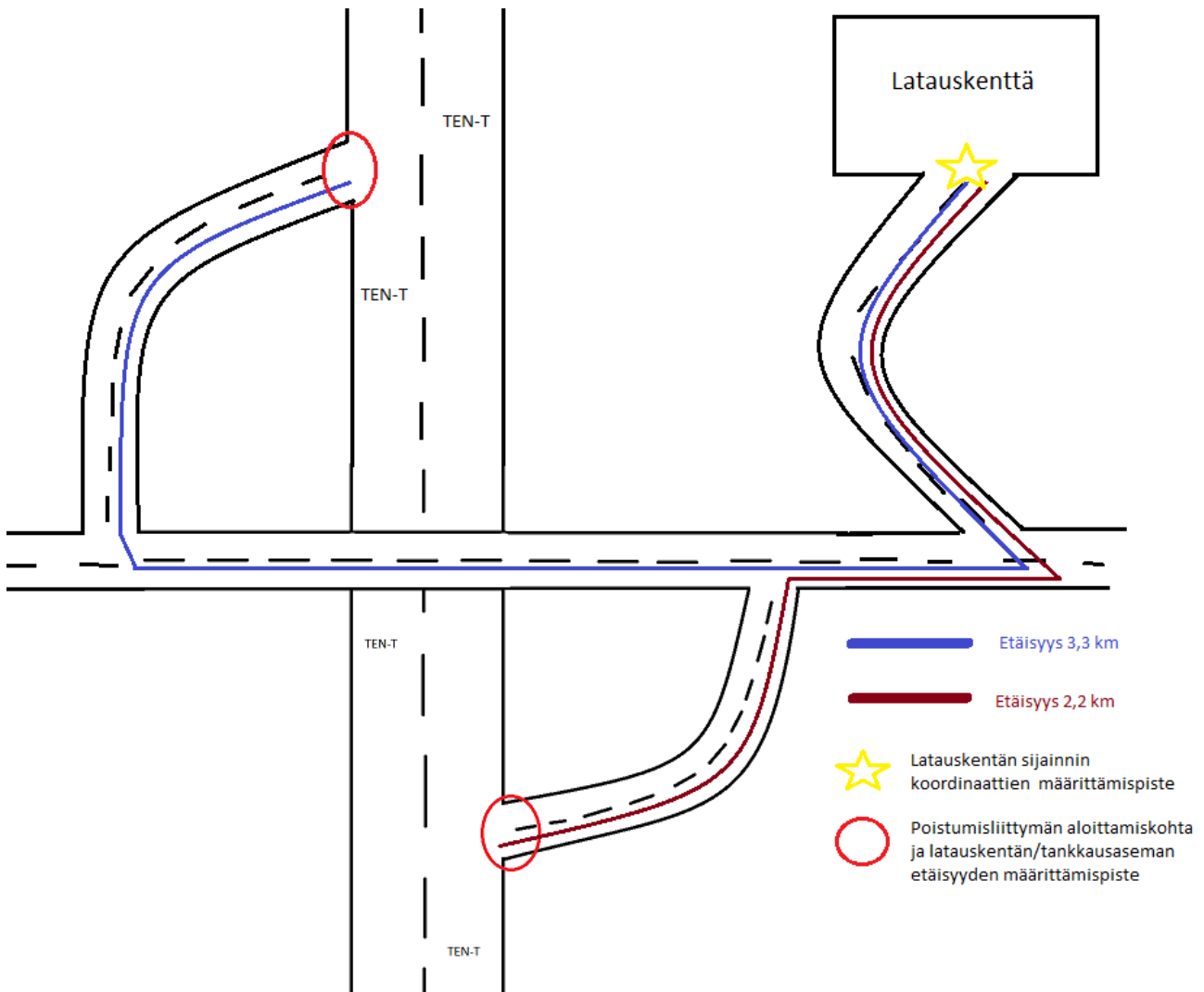
Latauskentän katsotaan sijoittuvan TEN-T-tieverkolle, jos latauskenttä sijoittuu enintään 3 kilometrin päähän tieverkon poistumisihtymästä vähintään kahden kulkusuunnan osalta.

Uusiutuvan vedyn tankkausaseman sekä uusiutuvan kaasun tankkausaseman katsotaan sijoittuvan TEN-T-tieverkolle, jos tankkausasema sijoittuu enintään 10 kilometrin päähän tieverkon poistumisihtymästä vähintään kahden kulkusuunnan osalta.

Esimerkki latauskenttähankkeesta, joka sijoittuu TEN-T-verkolle



Esimerkki latauskenttähankkeesta, joka ei sijoitu TEN-T-verkolle (latauskentän etäisyys enintään 3 km kahden kulkusuunnan osalta ei täyty)



7.6 Kaasun tankkausasema

Tukea voidaan myöntää kattavalle tieverkolle sijoittuvan, Suomen maakaasujärjestelmän ulkopuolisen kiinteän kaasun tankkausaseman investointihankkeeseen, jos tankkausasema on tarkoitettu biokaasun tai muuta kuin biologista alkuperää olevan uusiutuvan kaasumaisen polttoaineen syöttämiseen ajoneuvoihin nestemäisessä muodossa.

7.7 Kevyt hyötyajoneuvo

Kevyellä hyötyajoneuvolla tarkoitetaan moottoriajoneuvoa, joka on suunniteltu ja rakennettu ensisijaisesti matkustajien ja heidän matkatavaroidensa kuljettamiseen ja jossa on kuljettajan istuinpaikan lisäksi enintään kahdeksan istuinpaikkaa ja jossa ei ole seisoville matkustajille varattua tilaa sekä moottoriajoneuvoa, joka on suunniteltu ja rakennettu ensisijaisesti tavaroiden kuljettamiseen ja jonka kokonaismassa on enintään 3,5 tonnia.

7.8 Konserni

Konserni on määritelty kuten kirjanpitolaisissa (1336/1997), eli sillä tarkoitetaan kahden tai useamman yrityksen muodostamaa kokonaisuutta, jossa emoyrityksellä on yksin tai yhdessä muiden samaan konserniin kuuluvien yritysten kanssa kirjapitolain 5 §:ssä määritetty määräysvalta yhdessä tai useassa muussa yrityksessä.

7.9 Latausasema

Tietyissä paikassa oleva fyysinen laitteisto, johon kuuluu yksi tai useampi latauspiste. Latausasemalla on enimmäisantoteho, joka ilmaistaan kilowatteina. Latausaseman enimmäisantoteho riippuu tyypillisesti sähköliittymän, muuntajan, latausliittimen ja mahdollisen akun maksimitehosta.

7.10 Latauskenttä

Yksi tai useampi tietyissä paikassa oleva latausasema.

7.11 Latauskentän antoteho

Latauskentän antoteholla tarkoitetaan latauspisteiden yhteenlaskettua antotehoa (ei tarkoiteta teoreettista antotehoa). Ryhmässä 1 latauskentän antotehon tulee olla vähintään 3600 kW ja Ryhmässä 2 vähintään 1500 kW. Saavuttaakseen vaaditun antotehon sähköliittymän, latausaseman, latauspisteiden ja mahdollisen akun tehojen tulee olla riittävät. Latauskentän sähköliittymän tehon tulee olla vähintään vaadittu latausteho tai puolet siitä, mikäli sähkövarastolla voidaan tuottaa loput vaaditusta tehosta täyteen ladattuna vähintään 60 minuutin ajan. Latauspisteistä tulee voida ottaa vaadittu teho kaikissa tilanteissa, jos ajoneuvot pystyvät ottamaan tehon vastaan.

7.12 Latauskentän tai tankkausaseman sijainti

Latauskentän tai tankkausaseman tarkka sijainti koordinaatein ilmoitettuna. Tuen kohteena olevan hankkeen koordinaatit tulee ilmoittaa latauskentän tai tankkausaseman ja ryhmäkohtaisten vaatimuksien mukaiselta tieverkolta sille johtavan ajoreitin rajakohdasta.

7.13 Latauspiste

Sähkön siirtämiseksi ajoneuvoon tarkoitettu rajapinta, jonka yksilöllinen antoteho on vähintään 350 kW. Latauspisteellä voidaan ladata yhtä ajoneuvoa kerrallaan ja siinä voi olla vaihtoehtoisia liitintyyppisiä. Latauspiste voi olla kiinteästi asennettu tai liikkuva ja se voi olla sähköverkossa tai sen ulkopuolella.

Latausasemiin (kts. määritelmä) kuuluvien latauspisteiden yhteenlaskettu antoteho ei voi olla isompi kuin latausaseman antoteho. Esimerkiksi jos latausaseman antoteho on 600 kW, ei siinä voi olla määritelmän mukaan kahta 350 kW latauspistettä, vaikka molemmat pisteet pystyvätkin 350 kW teoreettiseen lataustehoon.

7.14 Muuta kuin biologista alkuperää olevat polttoaineet

Muilla kuin biologista alkuperää olevilla polttoaineilla tarkoitetaan nestemäisiä ja kaasumaisia polttoaineita, joiden energiasisältö on peräisin muista uusiutuvista energialähteistä kuin biomassasta.

7.15 Määräpäivä

Energiaviraston ilmoittama päivä, jolloin tarjous on viimeistään jätettävä ja johon mennessä tukea hakevan yrityksen on pitänyt olla rekisteröitynyt kaupparekisteriin. Määräpäivä on ilmoitettu Energiaviraston verkkosivulla osoitteessa <https://energiavirasto.fi/liikenteen-infratuki>. Määräpäivä on ilmoitettu myös TAKILA-tietojärjestelmässä.

7.16 Perustamishanke

Infratukiasetuksen 8 §:n 2 momentin 3 kohdan mukaisesti infrastruktuuritukea ei myönnetä sellaisille perustamishankkeiden toteuttajille, jotka saavat perustamishankkeeseen valtionosuutta. Perustamishankkeella tarkoitetaan opetus- ja kulttuuritoimen hanketta, joka koskee tilojen rakentamista, hankintaa, peruskorjausta tai niitä vastaavaa toimenpidettä ja mainittuihin toimenpiteisiin liittyvää irtaimen omaisuuden hankintaa.

7.17 Raskas hyötyajoneuvo

Raskaalla hyötyajoneuvolla tarkoitetaan moottoriajoneuvoa, joka on suunniteltu ja rakennettu ensisijaisesti matkustajien ja heidän matkatavaroidensa kuljettamiseen ja jossa on kuljettajan istuinpaikan lisäksi enemmän kuin kahdeksan istuinpaikkaa sekä moottoriajoneuvoa, joka on suunniteltu ja rakennettu ensisijaisesti tavaroiden kuljettamiseen ja jonka kokonaismassa on yli 3,5 tonnia.

7.18 RFNBO

RFNBO on sama asia kuin ”muuta kuin biologista alkuperää olevat uusiutuvat kaasumaiset polttoaineet”.

7.19 Ryhmät

Tarjouksien keskinäinen vertailu tehdään ryhmittäin. Tarjous pitää kohdistaa yhteen ja vain yhteen ryhmään. Toisin sanoen, eri ryhmiin kuuluvia investointeja ei ole mahdollista sisällyttää yhteen ja samaan tarjoukseen.

Ryhmät ovat seuraavat.

- Ryhmä 1: Ydintieverkolle sijoittuvia raskaiden hyötyajoneuvojen latauskenttiä koskevat tarjoukset
- Ryhmä 2: Ydintieverkon ulkopuoliselle kattavalle tieverkolle sijoittuvia raskaiden hyötyajoneuvojen latauskenttiä koskevat tarjoukset
- Ryhmä 3: Kattavalle tieverkolle sijoittuvia, Suomen maakaasujärjestelmän ulkopuolisia, kiinteitä biokaasun ja muuta kuin biologista alkuperää olevien uusiutuvien kaasumaisten polttoaineiden, eli uusiutuvan kaasun, tankkausasemia koskevat tarjoukset, jos tankkausasema on tarkoitettu biokaasun tai muuta kuin biologista alkuperää olevan uusiutuvan kaasumaisen polttoaineen syöttämiseen ajoneuvoihin nestemäisessä muodossa
- Ryhmä 4: Ydintieverkolle sijoittuvia pelkkää uusiutuvaa vetyä jakelevia raskaiden hyötyajoneuvojen tankkausasemia koskevat tarjoukset

7.20 Takila-tietojärjestelmä

Takila on Energiaviraston tietojärjestelmä. Takilan käyttö edellyttää vahvaa tunnistautumista ja suomi.fi-valtuutusta. Keskeiset Takila-toiminnot tuen hakijalle on lueteltu seuraavassa: tuen hakijan tietojen syöttäminen, tuen hakijan tietojen tarkistaminen, tarjouksen laatiminen sekä selvityspyyntöihin vastaaminen.

7.21 Tankkauspiste

Tankkauspisteelle tulee mahtua samanaikaisesti moottoriajoneuvo perävaunuineen koosta riippumatta lukuun ottamatta erikoiskuljetuksessa olevia ajoneuvoja. Ajoneuvon koon suhteen tulee noudattaa rakentamishetkellä voimassa olevaa lainsäädäntöä ajoneuvon maksimikoon osalta. Tankkauspisteiden lukumäärä tankkausasemaalla on sama kuin samanaikaisesti tankattavien ajoneuvojen määrä.

7.22 Tarjouksen mukainen tukimäärä

Tarjouksen mukaisella tukimäärällä tarkoitetaan tuen hakijan tarjouksella ilmoittamaa tuen määrää. Tuen hakijoiden tasapuolisen kohtelun varmistamiseksi tuen määrä ei ole mahdollista muuttaa määräpäivän jälkeen.

7.23 TEN-T-verkko

TEN-T-verkko on Euroopan laajuinen liikenneverkko. TEN-T-verkko on kaksitasoinen liikenneverkko, joka muodostuu ydintieverkosta ja kattavasta tieverkosta.

TEN-T-verkkoon kuuluvat ydintieverkon ja kattavan verkon tiet on esitetty [liitteen C kartassa](#) ja [liitteen D listassa](#). Karttamuodossa TEN-T verkkoa voi tarkastella myös komission ylläpitämässä karttapalvelussa osoitteessa: <https://ec.europa.eu/transport/infrastructure/tentec/tentec-portal/map/maps.html?basemap=&layer=5&corridor=&extent=-1550754.4298489005,8169419.741364852,4710966.927271073,10282750.699392844>.

7.24 Tuen hakija

Tuen hakijalla tarkoitetaan yritystä, kuntaa tai muuta yhteisöä, joka on yksilöitävissä esim. Y-tunnuksen perusteella. Tuen hakijan ja tuen saajan pitää olla yksi ja sama taho, sillä tuki maksetaan aina tuen hakijalle.

Tukea hakiessaan on syytä ottaa huomioon, että infrastruktuurituen kohteena oleva omaisuus tulee olla tuen saajan omistuksessa ja hallinnassa tukipäätöksessä määritetyn ajan. Omaisuuden käyttö- ja luovutusrajoituksesta sekä rajoituksen poikkeuksesta katso tämän ohjeen kohta "Omaisuuden käyttö- ja luovutusrajoitus".

7.25 Uusiutuva kaasu

Uusiutuvalla kaasulla tarkoitetaan biokaasua tai muuta kuin biologista alkuperää olevaa uusiutuvaa kaasumaista polttoainetta, joiden energiasisältö on peräisin muista uusiutuvista energianlähteistä kuin biomassasta.

7.26 Uusiutuva vety

Uusiutuvalla vedyllä tarkoitetaan vetyä, joka on tuotettu uusiutuvasta energiasta noudattaen uusiutuvista lähteistä peräisin olevan energian käytön edistämiseksi annetun Euroopan parlamentin ja neuvoston direktiivin (EU) 2018/2001 muuta kuin biologista alkuperää olevia uusiutuvia polttoaineita koskevia säännöksiä.

7.27 Uusiutuvan vedyn tankkausasema

Tukea voidaan myöntää ydintieverkolle sijoittuvan, pelkkää uusiutuvaa vetyä jakelevan raskaiden hyötyajoneuvojen tankkausaseman investointihankkeeseen, jossa tankkausasema on suunniteltu vähintään 1 tonnin kumulatiiviselle päivittäiselle tankkauskapasiteetille ja jossa on vähintään 700 baarin jakelulaite. Tankkausasemalla ei saa jaella muita polttoaineita kuin uusiutuvaa vetyä.

Uusiutuvan vedyn tankkauspisteet ovat jakeluinfra-direktiivi liitteessä II säädettyjen teknisten eritelmien mukaisia. Eritelmien mukaan tankkauspisteiden on oltava standardien ISO/TS 20100, ISO 14687-2, ISO/TS 20100 ja ISO 17268 mukaiset.

7.28 Vedyn tankkauspiste

Vedyn tankkauspisteellä voidaan tankata yhtä ja vain yhtä raskasta hyötyajoneuvoa kerrallaan. Tankkauspisteen ei tarvitse olla kiinteä.

7.29 Vertailuluku

Vertailuluku määrittää tarjousten keskinäisen paremmuusjärjestyksen kunkin ryhmän sisällä. Tukea myönnetään vertailuluvun mukaisessa järjestyksessä. Toisin sanoen, mitä pienempi vertailuluku, sitä paremmin hanke sijoittuu hankkeiden keskinäisessä vertailussa.

7.30 Ydintieverkko

Ydintieverkolla tarkoitetaan TEN-T-asetuksen 10 artiklassa tarkoitettuun ydinverkkoon kuuluvia Suomen valtakunnan alueella sijaitsevia maanteitä. [TEN-T kartta](#) ja TEN-T-tieverkkoon kuuluvat Suomen maantiet on esitetty ohjeen liitteissä C ja D.

7.31 Ydintieverkon ulkopuolinen kattava tieverkko

Ydintieverkon ulkopuolisella kattavalla tieverkolla tarkoitetaan TEN-T-asetuksen 10 artiklassa tarkoitettuun laajennettuun ydinverkkoon ja kattavaan verkkoon kuuluvia Suomen valtakunnan alueella sijaitsevia maanteitä, pois lukien ydintieverkko. [TEN-T kartta](#) ja [TEN-T-tieverkkoon kuuluvat Suomen maantiet](#) on esitetty liitteissä C ja D.

8 Liite B: Ei merkittävää haittaa -periaate

8.1 Taustaa ei merkittävää haittaa -periaatteesta

Infratukiasetuksessa säädetään Suomen elpymis- ja palautumissuunnitelman mukaisesti hankkeiden toteuttamiseen ja tuen myöntämiseen liittyvistä yleisistä ja erityisistä edellytyksistä.

Jokaiseen tarjoukseen tulee sisällyttää selvitys siitä, että ei merkittävää haittaa -periaate toteutuu hankkeessa. Periaate tarkoittaa, että investointien täytäntöönpanosta ei saa aiheutua merkittävää haittaa ympäristötavoitteille. Ei merkittävää haittaa -periaatteesta säädetään infratukiasetuksen 6 §:ssä.

Jokaisen infratukiohjelmasta rahoitettavan hankkeen on oltava ei merkittävää haittaa -periaatteen mukainen. Aiemmin vaatimus koski vain elpymis- ja palautumissuunnitelman mukaista hanketta. Jatkossa sekä EU:n RRF-ohjelmasta tulevaa tukea että kansallista tukea voitaisiin myöntää jopa samana vuonna, on asetusta muutettu selkeyden vuoksi siten, että kaikissa hankkeissa tulee noudattaa RRF-asetuksen vaatimuksia.

Tuen hakijan on osoitettava noudattavansa asetuksen (EU) 2020/852 17 artiklassa tarkoitettua "ei merkittävää haittaa" -periaatetta. Kyseisen periaatteen noudattaminen on edellytys hankkeen tukikelpoisuudelle. Tuen hakijalta voidaan edellyttää kolmannen osapuolen arviota periaatteen täyttymisestä hankkeessa.

Tuen hakijan tulee tarjouksen jättämisen yhteydessä vastata tarjouslomakkeella kohdassa 1A ei merkittävää haittaa -periaatteita koskeviin kysymyksiin.

Hankkeen ei merkittävää haittaa -periaatteen mukaisuus tulee osoittaa kolmella tavalla, jotka on tarjouslomakkeella jaoteltu kolmeen osaan:

1. Hankkeen on täytettävä ei merkittävää haittaa -periaatteen teknisen ohjeistuksen 2021/C 58/01 mukaiset valinta- ja kelpoisuusehdot. Hakijan tulee laatia kaksiportainen arviointi kuuden ympäristötavoitteen osalta (katso ohjeen kohta **8.2.1**)
2. Hanke ei saa olla poissulkemisluekkelon mukainen hanke (*katso ohjeen kohta 8.2.2*)
3. Hanke tulee toteuttaa kansallisen ja EU:n ympäristölainsäädännön mukaisesti (*katso ohjeen kohta 8.2.3*)

Ensimmäisen kohdan mukainen kaksivaiheinen arvio tulee tehdä täyttämällä tämän ohjeen liitteen E haitantarkistuslista.

8.2 Ei merkittävää haittaa -periaatteen mukaisten kysymysten vastausohjeet

Ei merkittävää haittaa -periaatteen mukaisiin kysymyksiin vastataan sähköisessä tarjouslomakkeessa. Kaksiportainen arviointi on suoritettava sähköisestä tarjouslomakkeesta erillään.

8.2.1 Ensimmäisen kohdan mukainen kaksiportainen arviointi (haitantarkistuslista)

Kaksivaiheinen arvio tulee tehdä täyttämällä tämän ohjeen liitteen E haitantarkistuslista. Tarkistuslistan mukainen arviointi tulee tehdä, jotta Energiavirasto voi käsitellä tuen hakijan tarjouksen.

Tuen hakijan on haitantarkistuslistassa esitettävä arvio ympäristövaikutuksen merkittävyydestä, ja jos ympäristövaikutus on merkittävä, yksityiskohtainen arvio siitä, aiheuttaako hanke merkittävää haittaa. Hanke ei saa aiheuttaa merkittävää haittaa millekään kuudesta ympäristötavoitteesta.

Hanke aiheuttaa merkittävää haittaa



- 1) ilmastonmuutoksen hillinnälle,
 - jos kyseinen toiminta aiheuttaa merkittäviä kasvihuonekaasupäästöjä;
- 2) ilmastonmuutokseen sopeutumiselle,
 - jos kyseinen toiminta lisää nykyisen ilmaston ja odotettavissa olevan tulevan ilmaston haitallista vaikutusta kyseiseen toimintaan tai ihmisiin, luontoon tai omaisuuteen;
- 3) vesivarojen ja merten luonnonvarojen kestäväälle käytölle ja suojelulle, jos kyseinen toiminta heikentää
 - vesimuodostumien hyvää tilaa tai hyvää ekologista potentiaalia, mukaan lukien pintavedet ja pohjavedet; tai
 - merivesien osalta ympäristön hyvää tilaa;
- 4) kiertotaloudelle, mukaan lukien jätteen synnyn ehkäisy ja kierrätys, jos
 - kyseinen toiminta aiheuttaa huomattavaa tehottomuutta materiaalien käytössä tai luonnonvarojen kuten uusiutumattomien energialähteiden, raaka-aineiden, veden ja maan suorassa tai epäsuorassa käytössä tuotteiden elinkaaren yhdessä tai useammassa vaiheessa, myös tuotteiden kestävyden, korjattavuuden, päivitettävyyden, uudelleenkäytettävyyden tai kierrätettävyyden osalta;
 - kyseinen toiminta lisää merkittävästi jätteen syntymistä, polttamista tai hävittämistä, lukuun ottamatta kierrätykseen kelpaamattoman vaarallisen jätteen polttamista; tai
 - jätteen pitkäaikainen loppusijoitus voi aiheuttaa merkittävää ja pitkäaikaista haittaa ympäristölle;
- 5) ympäristön pilaantumisen ehkäisemiselle ja vähentämiselle,
 - jos toiminta lisää merkittävästi ilmaan, veteen tai maaperään kohdistuvia epäpuhtauspäästöjä verrattuna tilanteeseen ennen toiminnan aloittamista; tai
- 6) biologisen monimuotoisuuden ja ekosysteemien suojelulle ja ennallistamiselle, jos kyseinen toiminta
 - merkittävästi heikentää ekosysteemien hyvää tilaa ja sietokykyä; tai
 - heikentää luontotyyppien ja lajien suojelutilannetta, mukaan lukien unionin edun kannalta merkittävät luontotyypit ja lajit.

Energiavirasto voi pyytää tuen hakijoilta pistokoemaisesti haitantarkistuslistan nähtäväkseen tarjouksen jättämisen yhteydessä.

Sähköisellä tarjouslomakkeella tuen hakijan vakuuttaa täyttäneensä haitantarkistuslistan ja täyttää tarjouslomakkeen edellyttämät kohdat.



8.2.2 Toisen kohdan mukainen poissulkemisluehtelon mukainen hanke

Hanke ei saa sisältää poissulkemisluehtelon mukaisia toimintoja. Hakijan tulee antaa riittävät tiedot, joiden avulla voidaan varmistua, ettei hanke ole poissulkemisluehtelon mukainen hanke. Tuen hakijan tulee sähköisellä tarjouslomakkeella vakuuttaa, että kyseessä ei ole poissulkemisluehtelon mukainen hanke.

Poissulkemisluehtelo perustuu Euroopan unionin neuvoston täytäntöönpanopäätöksen liitteeseen ja siitä on säädetty infratukiasetuksen 6 §:ssä. Poissulkemisluehtelon mukaan tukea ei voida myöntää:

- 1) Fossiilisiin polttoaineisiin liittyviin toimintoihin, mukaan lukien tuotantoketjun loppupään käyttö.

Poikkeuksena tukea voidaan kuitenkin myöntää sellaiselle maakaasua käyttävälle toiminnolle, joka koskee sähkön tai lämmön tuotantoa tai siihen liittyvään maakaasun siirto- ja jakeluinfrastruktuuriin liittyvään toimintoon. Tuen myöntäminen edellyttää kuitenkin tällöin myös sitä, että kyseiset toiminnot täyttävät komission teknisten ohjeiden liitteessä III esitetyt erityisehdot.

- 2) Euroopan unionin päästökauppajärjestelmän mukaisiin toimintoihin, joiden ennakoidut kasvihuonekaasupäästöt eivät alita asiaankuuluvia vertailuarvoja. Päästökauppajärjestelmän soveltamisalaan kuuluville toiminnoille laaditut vertailuarvot päästöoikeuksien jakamiseksi maksutta määräytyvät komission täytäntöönpanoasetuksen (EU) 2021/447 mukaisesti.

Poikkeuksena tukea voitaisiin myöntää toiminnolle, jolla saavutettavat ennakoidut kasvihuonekaasupäästöt eivät merkittävästi alita asianomaisia vertailuarvoja, jos tuen hakija antaisi hyväksyttävän selvityksen syistä, joiden vuoksi tämä ei ole mahdollista. Tuen hakijalta voidaan edellyttää kolmannen osapuolen arviota edellä mainitusta.

Tukea ei voida myöntää hankkeisiin, joissa ennakoidut päästöt ylittävät asiaankuuluvat vertailuarvot.

- 3) Kaatopaikkoihin, jätteenpolttolaitoksiin ja mekaanisiin biologisiin käsittelylaitoksiin liittyviin toimintoihin.

Poikkeuksena tukea voidaan myöntää yksinomaan kierrätettäväksi kelpaamatonta vaarallista jätettä käsitteleviin jätteenpolttolaitoksiin liittyviin toimintoihin ja olemassa oleviin jätteenpolttolaitoksiin liittyviin toimintoihin. Kyseisten toimintojen tarkoituksena tulee olla energiatehokkuuden lisääminen, jätekaasujen talteenotto varastointia tai käyttöä varten, taikka materiaalien talteenotto jätteenpolttolaitoksen tuhkasta.

Tukea voidaan lisäksi myöntää toimintoihin olemassa olevissa mekaanisissa biologisissa käsittelylaitoksissa, jos kyseisillä toiminnoilla lisätään laitoksen energiatehokkuutta tai asennetaan jälkikäteen kierrätysjärjestelmä eroteltujen jätteiden kierrätykseen biojätteen kompostoitumiseksi tai anaerobiseksi mädätykseksi.

Tuen myöntäminen edellyttää tällöin lisäksi, että kyseiset toiminnot eivät lisää laitoksen jätteenkäsittelykapasiteettia tai pidennä sen käyttöikää. Tuenhakijan on osoitettava kappaleessa mainittujen poikkeuksellisten edellytysten täyttyminen laitostasolla. Tuen hakijalta voidaan edellyttää kolmannen osapuolen arviota edellytysten täyttymisestä.



4) Toimintaan, jossa jätteen pitkäaikainen loppusijoitus voi aiheuttaa haittaa ympäristölle.



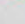
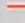



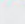




8.2.3 Kolmannen kohdan mukainen kansallisen ja EU:n ympäristölainsäädännön mukaisuus

Ollakseen ei merkittävää haittaa -periaatteen mukainen hankkeen tulee lisäksi olla EU:n ja kansallisen lainsäädännön mukainen.

Sähköisellä tarjouslomakkeella tuen hakijan tulee vakuuttaa, että hanke on EU:n ja kansallisen lainsäädännön mukainen.

9 Liite C: TEN-T kartta



Maantiet, ydinverkko	Maantiet, laajennettu ydinverkko	Maantiet, kattava verkko	Kattava Ydinverkko	Kaupunki-solmukohdat
 Maantiet  Maantiet / Uusi infrastr.  Suunniteltu	 Maantiet  Maantiet / Uusi infrastr.	 Maantiet  Maantiet / Uusi infrastr.  Suunniteltu	 Satamat  RRT  Lento-asetat	 Pääkaupunki  Kaupunki-solmukohdat

Lähde: EUROOPAN PARLAMENTIN JA NEUVOSTON ASETUS (EU) 2024/1679 unionin suuntaviivoista Euroopan laajuisen liikenneverkon kehittämiseksi, asetusten (EU) 2021/1153 ja (EU) N:o 913/2010 muuttamisesta sekä asetuksen (EU) N:o 1315/2013 kumoamisesta

10 Liite D: TEN-T tiet

Taulukko 1: TEN-T-ydinverkkoon kuuluvat Suomen maantiet. Jollei ole erikseen muuta mainittu, taulukossa mainitut tiet kuuluvat TEN-T -verkkoon koko pituudeltaan.

TEN-T -tie	Tien numero	Huomioitavaa
Helsinki-Turku	1	Välit Helsinki-Kehä III ja Turku-Kantatie 40 eivät kuulu
Helsinki-Utsjoki	4	Välit Helsinki-Kehä III ja Keminmaa-Utsjoki eivät kuulu
Helsinki-Vaalimaa	7	Välit Helsinki-Kehä III ja Summa(Hamina)-Vaalimaa eivät kuulu
Keminmaa-Tornio	29	
Naantali-Piikkiö	40	Väli Piikkiö-Valtatie 1 ei kuulu
Espoo-Länsisalmi eli Kehä III:n E18-osuus	50	

Taulukko 2: TEN-T-kattavaan verkkoon kuuluvat Suomen maantiet. Jollei ole erikseen muuta mainittu, taulukossa mainitut tiet kuuluvat TEN-T -verkkoon koko pituudeltaan.

TEN-T -tie	Tien numero	Huomioitavaa
Helsinki-Turku	1	Väli Helsinki-Leppävaara ei kuulu
Vihti(Palojärvi)-Pori	2	
Helsinki-Vaasa	3	
Helsinki-Utsjoki	4	
Heinola-Kemijärvi	5	Väli Kemijärvi-Sodankylä ei kuulu
Loviisa (Koskenkylä) - Joensuu	6	Väli Joensuu-Kajaani ei kuulu
Helsinki-Vaalimaa	7	Väli Valtatie 7 – Kotkan satama ei kuulu
Turku-Liminka	8	Väli Turku-Kantatie 40 ei kuulu
Turku-Tohmajärvi	9	
Hämeenlinna-Tuulos	10	Väli Hämeenlinna-Turku ei kuulu
Tuulos-Kouvola	12	
Lappeenranta-Nuijamaa	13	Väli Kokkola-Lappeenranta ei kuulu
Kotka-Kouvola	15	
Tornio-Kilpisjärvi	21	
Oulu-Kajaani	22	
Hanko-Mäntsälä	25	
Espoo-Länsisalmi eli Kehä III:n E18-osuus ja osuus Länsisalimesta Vuosaaren satamaan (tie 103)	50	



Imatra-Imatran rajanylityspaikka	62	Väli Mikkeli-Imatra ei kuulu
Rovaniemi-Salla	82	
Kajaani-Vartius	89	

11 Liite E: Kysmyslomakkeet

Taulukossa on esitetty **ydinverkon latauskenttien** tarjouslomakkeella esitettävät kysymykset. Kysymysten pakollisuudet on merkitty taustavärein seuraavasti.

Pakollinen
Pakollinen jos tiettyyn aikaisempaan kysymykseen vastattu tietyllä tavalla
Ei-pakollinen

1 Perustiedot
Tuen hakija
Hakijan virallinen nimi
Y-tunnus
Työntekijöiden määrä
Postiosoite
Postinumero
Toimipaikka
Maa
Valtuutetun yhteyshenkilön tiedot
Etunimi
Sukunimi
Titteli tai asema organisaatiossa
Puhelinnumero 1
Puhelinnumero 2
Sähköpostiosoite
Varayhteyshenkilön tiedot
Etunimi
Sukunimi
Titteli tai asema organisaatiossa
Puhelinnumero 1
Puhelinnumero 2
Varayhteyshenkilön ja muut mahdolliset sähköpostiosoitteet
Samaan konserniin kuuluvien yritysten tarjoukset
Onko tiedossanne, että tähän tarjouskilpailuun osallistuu kanssanne samaan konserniin kuuluva toinen yritys, joka tekee tarjouksen samassa ryhmässä tämän tarjouksen kanssa?
Mikä toinen samaan konserniin kuuluva yritys tekee tarjouksen samassa ryhmässä tämän tarjouksen kanssa?



Onko tuenhakija hankintalain (1397/2016) 5 §:ssä tarkoitettu hankintayksikkö tai lain vesi- ja energiahuollon, liikenteen ja postipalvelujen alalla toimivien yksiköiden hankinnoista ja käyttöoikeussopimuksista (1398/2016) 5 §:ssä tarkoitettu hankintayksikkö?
1A Ympäristötavoitteet
1. Ympäristötavoitteiden arviointi
<i>Ohjeteksti: Osallistujan ohjeen kohdassa 8 selostetun ei merkittävää haittaa -periaatteen mukainen haitantarkistuslista löytyy osallistujan ohjeen liitteestä E. Jotta tukea voidaan myöntää, on tuen hakija täytettävä kyseinen liite ja täytettävä ei merkittävää haittaa -periaatteen mukaiset ympäristötavoitteet, joista on tarkemmat kysymykset alla. Energiavirasto pyytää tuen hakijoilta pistokoemaisesti haitantarkistuslistan nähtäväkseen.</i>
Tuen hakija vakuuttaa täyttäneensä osallistujan ohjeen kohdassa 8 selostetun ei merkittävää haittaa -periaatteen mukaisen haitantarkistuslistan.
<i>Ohjeteksti: Mikäli tuen hakija on vastannut liitteen 1. osan kysymykseen "Ei", on hakijan tullut perustella miksi kyseisen aiheen osalta ei ole ollut tarpeen tehdä arviota.</i>
Sisältyikö tuen hakijan liitteen 1. osan vastauksiin vähintään yksi "Ei"-vastaus?
Tuen hakija vakuuttaa perustelleensa "Ei"-vastaukset asianmukaisesti.
Sisältyikö tuen hakijan liitteen 1. osan vastauksiin vähintään yksi "Kyllä"-vastaus?
<i>Ohjeteksti: Mikäli tuen hakija on vastannut liitteen 1. osan kysymykseen "Kyllä", on hakijan tullut vastata liitteen 2. osan kysymykseen, onko aiheutuva haitta merkittävä.</i>
Tuen hakija vakuuttaa vastanneensa liitteen 2. osan kysymyksiin "Ei" ja perustelleensa "Ei"-vastaukset asianmukaisesti.
2. Poissulkemislueuettelon mukaisuus
<i>Ohjeteksti: Hanke ei saa olla poissulkemislueuettelon mukainen hanke. Lista poissulkemislueuettelon mukaisista hankkeista on avattu Energiaviraston osallistujan ohjeessa kohdassa 8.</i>
Tuen hakija vakuuttaa, että hanke ei ole poissulkemislueuettelon mukainen hanke.
3. Suomen ja EU:n ympäristölainsäädännön mukaisuus
<i>Ohjeteksti: Hanke tulee toteuttaa kansallisen ja EU:n ympäristölainsäädännön mukaisesti. Energiaviraston osallistujan ohjeessa kohdassa 8 on tarkemmin selostettu mitä kansallisen ja EU:n ympäristölainsäädännön mukaisuudella tarkoitetaan.</i>
Tuen hakija vakuuttaa, että hanke on Suomen ja EU:n ympäristölainsäädännön mukaisesti toteutettu.
2. Hanketiedot
Kuvaus ja aikataulu
Hankkeen nimi
Mikä on suunniteltu latauskentän antoteho, mikä on lataukselle suunniteltu sähköliittymän koko, mikä on mahdollisen sähkövaraston antoteho ja kapasiteetti, montako latauspistettä hankkeeseen sisältyy, mikä on kunkin latauspisteen yksilöllinen antoteho? Ilmoita kunkin yksikkö selkeästi (kW, kWh).
Milloin rakennustöiden on suunnitelman mukaan määrä alkaa ja milloin latauspisteet on suunnitelman mukaan tarkoitus ottaa käyttöön?
Onko kyse sellaisesta hankkeesta, jonka tarkoituksena on varmistaa, että tuen hakija noudattaa hyväksytystä lainsäädännöstä tulevaa velvoitetta latauskentän rakentamiseen?
Tarjouksen mukaisen latauskentän sijainti



Latauskentän sijainti pohjoista leveyttä (N) ETRS-TM35FIN -koordinaatistossa
Latauskentän sijainti itäistä pituutta (E) ETRS-TM35FIN -koordinaatistossa
<i>HUOM! Kiinteistön sijaintitieto on pakollinen ja sitova</i>
Latauskentän osoite tai kuvaus sijainnista
Latauskentän postinumero
Kunta, jossa latauskenttä sijaitsee
Sijoittuuko latauskenttä enintään 3 kilometrin päähän ydintieverkon poistumisliittymästä vähintään kahden kulkusuunnan osalta?
Mille ydintieverkon tielle/teille latauskentän katsotaan sijoittuvan? Mistä liittymästä/liittymistä latauskentälle katsotaan olevan enintään 3 kilometrin ajomatka?
Sijaitseeko latauskenttä korkeintaan kolmen kilometrin päässä vähintään kolmen kattavaan tieverkkoon kuuluvan maantien poistumisliittymästä?
Minkä kattavaan tieverkkoon kuuluvien maanteiden poistumisliittymien läheisyyteen latauskenttä sijoittuu?
Onko tiedossa, 40 km:n säteellä hankkeen sijainnista, olemassa olevaa latauskenttää tai toista latauskenttähanketta, joka täyttää tuen edellytykset?
Mikä latauskenttä tai latauskenttähanke on kyseessä ja missä se sijaitsee?
Sijoittuuko latauskenttä satamaan?
Onko latauskentälle olemassa ajotietä?
Kuvaus tulevasta latauskentälle vievästä ajoreitistä
Ilmoitetaanko kulku latauskentälle opastein, jotka sijoitetaan kumpaankin kulkusuuntaan ydintieverkkoon niitä poistumisliittymiä ennen, joista on enintään kolmen kilometrin ajomatka latauskentälle?
Latauskentän ja latauspisteiden tehoja koskevat edellytykset
Tarjoaako latauskenttä vähintään 3 600 kW:n antotehon?
Sisältääkö latauskenttä vähintään kaksi latauspistettä, ja onko latauskentän kaikkien latauspisteiden yksilöllinen antoteho vähintään 350 kW?
Mahtuuko kahdelle latauskentän latauspisteelle samanaikaisesti kaikenkokoisen moottoriajoneuvo perävaunuineen lukuun ottamatta erikoiskuljetuksessa olevia ajoneuvoja?
Tarjoaako latauskentän sähköliittymä yksin tai yhdessä sähkövaraston kanssa latauskentälle vähintään 3600 kW:n antotehon?
Hyödynnetäänkö vaaditun latauskentän antotehon saavuttamisessa sähkövarastoa?
Onko latauskentän sähköliittymän antoteho vähintään 1800 kW?
Tarjoavatko sähköliittymä ja täysi sähkövarasto latauskentälle vähintään 3600 kW:n antotehon vähintään 60 minuutin ajan?
3. Tuen saamisen edellytyksiä
Tuen saajaa koskevat edellytykset
Onko tuen hakija organisaatio, jonka toiminta rahoitetaan valtion talousarviosta?
Onko tuen hakija valtion taloushallinto-organisaatioon kuuluva virasto, laitos tai muu toimielin?
Onko tuen hakija sellainen perustamishankkeen toteuttaja, joka saa perustamishankkeeseen valtionosuutta?



Onko tuen hakija asunto-osakeyhtiö tai haetaanko tukea asuinkiinteistölle tai sen yhteyteen toteutettavalle hankkeelle?
Onko tuen hakija Euroopan unionin valtioneuvoston päätöksessä tarkoitettu vaikeuksissa oleva yritys?
Onko tuen hakija joutunut ulosottotoimenpiteen kohteeksi, selvitystilaan, konkurssiin taikka saneerausmenettelyn kohteeksi?
Onko tuen hakija jättänyt noudattamatta laissa 300/2001 1 §:ssä tarkoitettua tuen takaisinperintäpäätöstä?
Hanketta koskevat ryhmästä riippumattomat edellytykset
Sijaitseeko hanke Suomen valtakunnan alueella, pois lukien Ahvenanmaa?
Ovatko tarjoukseen sisältyvät kohteet vapaasti kaikkien sähkökäyttöisten raskaiden hyötyajoneuvojen käytettävissä ilman syrjiviä ehtoja?
Ovatko kohteessa muilta kuin tuensaajalta perittävät käyttömaksut markkinahintaisia?
Toteutettaisiinko hanketta ilman julkista tukea?
Onko hankkeessa tehty joitakin infratukiasetuksen (178/2022) 7 §:n tarkoittamia tuen myöntämisen estäviä toimia tai päätöksiä?
Otetaanko tarjoukseen sisältyvät kohteet käyttöön 36 kuukauden kuluessa tuen myöntämistä koskevasta päätöksestä?
Onko hankkeelle myönnetty julkista tukea tai tukea EU:n rahoitusinstrumentista?
Onko hankkeelle myönnetty julkinen tuki tai tuki EU:n rahoitusinstrumentista otettu vastaan?
Haetaanko hankkeelle muuta julkista tukea?
Mitä muuta julkista tukea hankkeelle haetaan?
4. Rahoitus
Rahoitus ja tarjouksen mukainen tukimäärä
Millä seuraavista katetaan investointikustannus: omalla pääomalla, vieraalla pääomalla, leasingmuotoisella-rahoituksella, muulla, millä?
Edellä kuvatun rahoitusjärjestelyn toteutuessa, kuka omistaa tuen kohteena olevan omaisuuden?
Sisältykö rahoitukseen leasing, osamaksu tai vastaava järjestely?
Kuvaus leasing-rahoituksesta tai osamaksurahoituksesta
Hankkeen kokonaiskustannusarvio, euroissa
Hankkeen hyväksyttävät kustannukset, euroissa
Tarjouksen mukainen tukimäärä, euroissa
5. Vakuutukset ja tarjouksen julkisuus
Annettujen tietojen oikeellisuus ja eräiden edellytysten täyttäminen
Tuen hakija vakuuttaa, ettei sen pyrkimyksistä tai toiminnasta ole seurannut, että tarjouskilpailu merkittävästi estyy, rajoittuu tai vääristyy.
Tuen hakija vakuuttaa, ettei häntä tai sen hallinto-, johto-, tai valvontaelimen jäsen tai edustus-, päätös- tai valvontavaltaa käyttävää henkilöä ole tuomittu lainvoimaisella tuomiolla lain 1398/2016 84 §:ssä tarkoitettua rikoksesta rangaistukseen.



Tuen hakija sitoutuu ottamaan vakuutuksen tai muulla vastaavalla tavalla varautuu vahingon varalta.
Tuen hakija on tutustunut asetukseen ja ohjeisiin sekä vakuuttaa antamansa tiedot oikeiksi ja riittäviksi.
Tarjouksen sisältämien tietojen julkisuus
Tarjouksessa ilmoitetun hankkeen kiinteistön sijaintitieto ei voi olla salassa pidettävää tietoa
Sisältääkö tarjous mukaan lukien liitteet salassa pidettäviä tietoja?
Salassapidon peruste
Mitä salassa pidettäviä tietoja tarjous sisältää ja mikä on peruste näiden tietojen salassapidolle?
Sähköinen tiedoksiantti
Annan suostumuksen tukipäätöksen sähköiseen tiedoksiintiin (yhteyshenkilön sähköpostiosoitteeseen)



Taulukossa on esitetty **ydinverkon ulkopuolisen kattavan verkon latauskenttien** tarjouslomakkeella esitettävät kysymykset. Kysymysten pakollisuudet on merkitty taustavärein seuraavasti.

Pakollinen
Pakollinen jos tiettyyn aikaisempaan kysymykseen vastattu tietyllä tavalla
Ei-pakollinen

1 Perustiedot
Tuen hakija
Hakijan virallinen nimi
Y-tunnus
Työntekijöiden määrä
Postiosoite
Postinumero
Toimipaikka
Maa
Valtuutetun yhteyshenkilön tiedot
Etunimi
Sukunimi
Titteli tai asema organisaatiossa
Puhelinnumero 1
Puhelinnumero 2
Sähköpostiosoite
Varayhteyshenkilön tiedot
Etunimi
Sukunimi
Titteli tai asema organisaatiossa
Puhelinnumero 1
Puhelinnumero 2
Varayhteyshenkilön ja muut mahdolliset sähköpostiosoitteet
Samaan konserniin kuuluvien yritysten tarjoukset
Onko tiedossanne, että tähän tarjouskilpailuun osallistuu kanssanne samaan konserniin kuuluva toinen yritys, joka tekee tarjouksen samassa ryhmässä tämän tarjouksen kanssa?
Mikä toinen samaan konserniin kuuluva yritys tekee tarjouksen samassa ryhmässä tämän tarjouksen kanssa?
Onko tuenhakija hankintalain (1397/2016) 5 §:ssä tarkoitettu hankintayksikkö tai lain vesi- ja energiahuollon, liikenteen ja postipalvelujen alalla toimivien yksiköiden hankinnoista ja käyttöoikeussopimuksista (1398/2016) 5 §:ssä tarkoitettu hankintayksikkö?
1A Ympäristötavoitteet



1. Ympäristötavoitteiden arviointi
<i>Ohjeteksti: Osallistujan ohjeen kohdassa 8 selostetun ei merkittävää haittaa -periaatteen mukainen haitantarkistuslista löytyy osallistujan ohjeen liitteestä E. Jotta tukea voidaan myöntää, on tuen hakija täytettävä kyseinen liite ja täytettävä ei merkittävää haittaa -periaatteen mukaiset ympäristötavoitteet, joista on tarkemmat kysymykset alla. Energiavirasto pyytää tuen hakijoilta pistokoemaisesti haitantarkistuslistan nähtäväkseen.</i>
Tuen hakija vakuuttaa täyttäneensä osallistujan ohjeen kohdassa 8 selostetun ei merkittävää haittaa -periaatteen mukaisen haitantarkistuslistan.
<i>Ohjeteksti: Mikäli tuen hakija on vastannut liitteen 1. osan kysymykseen "Ei", on hakijan tullut perustella miksi kyseisen aiheen osalta ei ole ollut tarpeen tehdä arviota.</i>
Sisältyikö tuen hakijan liitteen 1. osan vastauksiin vähintään yksi "Ei"-vastaus?
Tuen hakija vakuuttaa perustelleensa "Ei"-vastaukset asianmukaisesti.
Sisältyikö tuen hakijan liitteen 1. osan vastauksiin vähintään yksi "Kyllä"-vastaus?
<i>Ohjeteksti: Mikäli tuen hakija on vastannut liitteen 1. osan kysymykseen "Kyllä", on hakijan tullut vastata liitteen 2. osan kysymykseen, onko aiheutuva haitta merkittävä.</i>
Tuen hakija vakuuttaa vastanneensa liitteen 2. osan kysymyksiin "Ei" ja perustelleensa "Ei"-vastaukset asianmukaisesti.
2. Poissulkemislueuettelon mukaisuus
<i>Ohjeteksti: Hanke ei saa olla poissulkemislueuettelon mukainen hanke. Lista poissulkemislueuettelon mukaisista hankkeista on avattu Energiaviraston osallistujan ohjeessa kohdassa 8.</i>
Tuen hakija vakuuttaa, että hanke ei ole poissulkemislueuettelon mukainen hanke.
3. Suomen ja EU:n ympäristölainsäädännön mukaisuus
<i>Ohjeteksti: Hanke tulee toteuttaa kansallisen ja EU:n ympäristölainsäädännön mukaisesti. Energiaviraston osallistujan ohjeessa kohdassa 8 on tarkemmin selostettu mitä kansallisen ja EU:n ympäristölainsäädännön mukaisuudella tarkoitetaan.</i>
Tuen hakija vakuuttaa, että hanke on Suomen ja EU:n ympäristölainsäädännön mukaisesti toteutettu.
2. Hanketiedot
Kuvaus ja aikataulu
Hankkeen nimi
Mikä on suunniteltu latauskentän antoteho, mikä on lataukselle suunniteltu sähköliittymän koko, mikä on mahdollisen sähkövaraston antoteho ja kapasiteetti, montako latauspistettä hankkeeseen sisältyy, mikä on kunkin latauspisteen yksilöllinen antoteho? Ilmoita kunkin yksikkö selkeästi (kW, kWh).
Milloin rakennustöiden on suunnitelman mukaan määrä alkaa ja milloin latauspisteet on suunnitelman mukaan tarkoitus ottaa käyttöön?
Onko kyse sellaisesta hankkeesta, jonka tarkoituksena on varmistaa, että tuen hakija noudattaa hyväksytystä lainsäädännöstä tulevaa velvoitetta latauskentän rakentamiseen?
Tarjouksen mukaisen latauskentän sijainti
Latauskentän sijainti pohjoista leveyttä (N) ETRS-TM35FIN -koordinaatistossa
Latauskentän sijainti itäistä pituutta (E) ETRS-TM35FIN -koordinaatistossa
<i>HUOM! Kiinteistön sijaintitieto on pakollinen ja sitova</i>



Latauskentän osoite tai kuvaus sijainnista
Latauskentän postinumero
Kunta, jossa latauskenttä sijaitsee
Sijoittuuko latauskenttä enintään 3 kilometrin päähän ydintieverkon ulkopuolisen kattavan tieverkon poistumisliittymästä vähintään kahden kulkusuunnan osalta?
Mille ydintieverkon ulkopuolisen kattavan tieverkon tielle/teille latauskentän katsotaan sijoittuvan? Mistä liittymästä/liittymistä latauskentälle katsotaan olevan enintään 3 kilometrin ajomatka?
Sijaitseeko latauskenttä korkeintaan kolmen kilometrin päässä vähintään kolmen kattavaan tieverkkoon kuuluvan maantien poistumisliittymästä?
Minkä kattavaan tieverkkoon kuuluvien maanteiden poistumisliittymien läheisyyteen latauskenttä sijoittuu?
Onko tiedossa, 80 km:n säteellä hankkeen sijainnista, olemassa olevaa latauskenttää tai toista latauskenttähanketta, joka täyttää tuen edellytykset?
Mikä latauskenttä tai latauskenttähanke on kyseessä ja missä se sijaitsee?
Sijoittuuko latauskenttä satamaan?
Onko latauskentälle olemassa ajotietä?
Kuvaus tulevasta latauskentälle vievästä ajoreitistä
Ilmoitetaanko kulku latauskentälle opastein, jotka sijoitetaan kumpaankin kulkusuuntaan ydintieverkon ulkopuoliseen kattavaan tieverkkoon niitä poistumisliittymiä ennen, joista on enintään kolmen kilometrin ajomatka latauskentälle?
Latauskentän ja latauspisteiden tehoja koskevat edellytykset
Tarjoaako latauskenttä vähintään 1 500 kW:n antotehon?
Sisältääkö latauskenttä vähintään yhden latauspisteen, ja onko latauskentän kaikkien latauspisteiden yksilöllinen antoteho vähintään 350 kW?
Mahtuuko yhdelle (kahdelle) latauskentän latauspisteelle samanaikaisesti kaikenkokoinen moottoriajoneuvo perävaunuineen lukuun ottamatta erikoiskuljetuksessa olevia ajoneuvoja?
Tarjoaako latauskentän sähköliittymä yksin tai yhdessä sähkövaraston kanssa latauskentälle vähintään 1500 kW:n antotehon?
Hyödynnetäänkö vaaditun latauskentän antotehon saavuttamisessa sähkövarastoa?
Onko latauskentän sähköliittymän antoteho vähintään 750 kW?
Tarjoavatko sähköliittymä ja täysi sähkövarasto latauskentälle 1500 kW:n antotehon vähintään 60 minuutin ajan?
3. Tuen saamisen edellytyksiä
Tuen saajaa koskevat edellytykset
Onko tuen hakija organisaatio, jonka toiminta rahoitetaan valtion talousarviosta?
Onko tuen hakija valtion taloushallinto-organisaatioon kuuluva virasto, laitos tai muu toimielin?
Onko tuen hakija sellainen perustamishankkeen toteuttaja, joka saa perustamishankkeeseen valtionosuutta?
Onko tuen hakija asunto-osakeyhtiö tai haetaanko tukea asuinkiinteistölle tai sen yhteyteen toteutettavalle hankkeelle?
Onko tuen hakija Euroopan unionin valtioneuvoston tukisääntelyssä tarkoitettu vaikeuksissa oleva yritys?



Onko tuen hakija joutunut ulosottotoimenpiteen kohteeksi, selvitystilaan, konkurssiin taikka saneerausmenettelyn kohteeksi?
Onko tuen hakija jättänyt noudattamatta laissa 300/2001 1 §:ssä tarkoitettua tuen takaisinperintäpäätöstä?
Hanketta koskevat ryhmästä riippumattomat edellytykset
Sijaitseeko hanke Suomen valtakunnan alueella, pois lukien Ahvenanmaa?
Ovatko tarjoukseen sisältyvät kohteet vapaasti kaikkien sähkökäyttöisten raskaiden hyötyajoneuvojen käytettävissä ilman syrjiviä ehtoja?
Ovatko kohteessa muilta kuin tuensaaajalta perittävät käyttömaksut markkinahintaisia?
Toteutettaisiinko hanketta ilman julkista tukea?
Onko hankkeessa tehty joitakin infratukiasetuksen (178/2022) 7 §:n tarkoittamia tuen myöntämisen estäviä toimia tai päätöksiä?
Otetaanko tarjoukseen sisältyvät kohteet käyttöön 36 kuukauden kuluessa tuen myöntämistä koskevasta päätöksestä?
Onko hankkeelle myönnetty julkista tukea tai tukea EU:n rahoitusinstrumentista?
Onko hankkeelle myönnetty julkinen tuki tai tuki EU:n rahoitusinstrumentista otettu vastaan?
Haetaanko hankkeelle muuta julkista tukea?
Mitä muuta julkista tukea hankkeelle haetaan?
4. Rahoitus
Rahoitus ja tarjouksen mukainen tukimäärä
Millä seuraavista katetaan investointikustannus: omalla pääomalla, vieraalla pääomalla, leasingmuotoisella-rahoituksella, muulla, millä?
Edellä kuvatun rahoitusjärjestelyn toteutuessa, kuka omistaa tuen kohteena olevan omaisuuden?
Sisältykö rahoitukseen leasing, osamaksu tai vastaava järjestely?
Kuvaus leasing-rahoituksesta tai osamaksurahoituksesta
Hankkeen kokonaiskustannusarvio, euroissa
Hankkeen hyväksyttävät kustannukset, euroissa
Tarjouksen mukainen tukimäärä, euroissa
5. Vakuutukset ja tarjouksen julkisuus
Annettujen tietojen oikeellisuus ja eräiden edellytysten täyttäminen
Tuen hakija vakuuttaa, ettei sen pyrkimyksistä tai toiminnasta ole seurannut, että tarjouskilpailu merkittävästi estyy, rajoittuu tai vääristyy.
Tuen hakija vakuuttaa, ettei häntä tai sen hallinto-, johto-, tai valvontaelimen jäsen tai edustus-, päätös- tai valvontavaltaa käyttävää henkilöä ole tuomittu lainvoimaisella tuomiolla lain 1398/2016 84 §:ssä tarkoitettua rikoksesta rangaistukseen.
Tuen hakija sitoutuu ottamaan vakuutuksen tai muulla vastaavalla tavalla varautuu vahingon varalta.
Tuen hakija on tutustunut asetukseen ja ohjeisiin sekä vakuuttaa antamansa tiedot oikeiksi ja riittäviksi.



Tarjouksen sisältämien tietojen julkisuus
Tarjouksessa ilmoitetun hankkeen kiinteistön sijaintitieto ei voi olla salassa pidettävää tietoa
Sisältääkö tarjous mukaan lukien liitteet salassa pidettäviä tietoja?
Salassapidon peruste
Mitä salassa pidettäviä tietoja tarjous sisältää ja mikä on peruste näiden tietojen salassapidolle?
Sähköinen tiedoksiantti
Annan suostumuksen tukipäätöksen sähköiseen tiedoksiintiin (yhteyshenkilön sähköpostiosoitteeseen)

Taulukossa on esitetty **nesteytetyn uusiutuvan kaasun tankkausasemien** tarjouslomakkeella esitettävät kysymykset. Kysymysten pakollisuudet on merkitty taustavärein seuraavasti.

Pakollinen
Pakollinen jos tiettyyn aikaisempaan kysymykseen vastattu tietyllä tavalla
Ei-pakollinen

1 Perustiedot
Tuen hakija
Hakijan virallinen nimi
Y-tunnus
Työntekijöiden määrä
Postiosoite
Postinumero
Toimipaikka
Maa
Valtuutetun yhteyshenkilön tiedot
Etunimi
Sukunimi
Titteli tai asema organisaatiossa
Puhelinnumero 1
Puhelinnumero 2
Sähköpostiosoite
Varayhteyshenkilön tiedot
Etunimi
Sukunimi
Titteli tai asema organisaatiossa
Puhelinnumero 1
Puhelinnumero 2
Varayhteyshenkilön ja muut mahdolliset sähköpostiosoitteet
Samaan konserniin kuuluvien yritysten tarjoukset
Onko tiedossanne, että tähän tarjouskilpailuun osallistuu kanssanne samaan konserniin kuuluva toinen yritys, joka tekee tarjouksen samassa ryhmässä tämän tarjouksen kanssa?
Mikä toinen samaan konserniin kuuluva yritys tekee tarjouksen samassa ryhmässä tämän tarjouksen kanssa?
Onko tuenhakija hankintalain (1397/2016) 5 §:ssä tarkoitettu hankintayksikkö tai lain vesi- ja energiahuollon, liikenteen ja postipalvelujen alalla toimivien yksiköiden hankinnoista ja käyttöoikeussopimuksista (1398/2016) 5 §:ssä tarkoitettu hankintayksikkö?
Onko tuenhakijana olevaan yritykseen kohdistunut viimeisen 3 vuoden aikana yritysjärjestelyitä kuten sulautumisia, jakautumisia tai yrityskauppoja?



Selvitys tapahtuneista yritysjärjestelyistä
1A Ympäristötavoitteet
1. Ympäristötavoitteiden arviointi
<i>Ohjeteksti: Osallistujan ohjeen kohdassa 8 selostetun ei merkittävää haittaa -periaatteen mukainen haitantarkistuslista löytyy osallistujan ohjeen liitteestä E. Jotta tukea voidaan myöntää, on tuen hakija täytettävä kyseinen liite ja täytettävä ei merkittävää haittaa -periaatteen mukaiset ympäristötavoitteet, joista on tarkemmat kysymykset alla. Energiavirasto pyytää tuen hakijoilta pistokoemaisesti haitantarkistuslistan nähtäväkseen.</i>
Tuen hakija vakuuttaa täyttäneensä osallistujan ohjeen kohdassa 8 selostetun ei merkittävää haittaa -periaatteen mukaisen haitantarkistuslistan.
<i>Ohjeteksti: Mikäli tuen hakija on vastannut liitteen 1. osan kysymykseen "Ei", on hakijan tullut perustella miksi kyseisen aiheen osalta ei ole ollut tarpeen tehdä arviota.</i>
Sisältyikö tuen hakijan liitteen 1. osan vastauksiin vähintään yksi "Ei"-vastaus?
Tuen hakija vakuuttaa perustelleensa "Ei"-vastaukset asianmukaisesti.
Sisältyikö tuen hakijan liitteen 1. osan vastauksiin vähintään yksi "Kyllä"-vastaus?
<i>Ohjeteksti: Mikäli tuen hakija on vastannut liitteen 1. osan kysymykseen "Kyllä", on hakijan tullut vastata liitteen 2. osan kysymykseen, onko aiheutuva haitta merkittävä.</i>
Tuen hakija vakuuttaa vastanneensa liitteen 2. osan kysymyksiin "Ei" ja perustelleensa "Ei"-vastaukset asianmukaisesti.
2. Poissulkemislueuettelon mukaisuus
<i>Ohjeteksti: Hanke ei saa olla poissulkemislueuettelon mukainen hanke. Lista poissulkemislueuettelon mukaisista hankkeista on avattu Energiaviraston osallistujan ohjeessa kohdassa 8.</i>
Tuen hakija vakuuttaa, että hanke ei ole poissulkemislueuettelon mukainen hanke.
3. Suomen ja EU:n ympäristölainsäädännön mukaisuus
<i>Ohjeteksti: Hanke tulee toteuttaa kansallisen ja EU:n ympäristölainsäädännön mukaisesti. Energiaviraston osallistujan ohjeessa kohdassa 8 on tarkemmin selostettu mitä kansallisen ja EU:n ympäristölainsäädännön mukaisuudella tarkoitetaan.</i>
Tuen hakija vakuuttaa, että hanke on Suomen ja EU:n ympäristölainsäädännön mukaisesti toteutettu.
2. Hanketiedot
Kuvaus ja aikataulu
Hankkeen nimi
Lyhyt kuvaus hankkeesta: pisteiden määrä, mitä polttoainetta asemalla jaellaan, miten polttoaine toimitetaan asemalle?
Lyhyt kuvaus hankkeen aikataulusta
Onko kyse sellaisesta hankkeesta, jonka tarkoituksena on varmistaa, että tuen hakija noudattaa hyväksytystä lainsäädännöstä tulevaa velvoitetta tankkausaseman rakentamiseen?
Tarjouksen mukaisen tankkausaseman sijainti
Tankkausaseman sijainti pohjoista leveyttä (N) ETRS-TM35FIN -koordinaatistossa
Tankkausaseman sijainti itäistä pituutta (E) ETRS-TM35FIN -koordinaatistossa



<i>Tankkausaseman sijaintitieto on pakollinen ja sitova</i>
Tankkausaseman osoite
Tankkausaseman postinumero
Kunta, jossa tankkausasema sijaitsee
Sijoittuuko tankkausasema enintään 10 kilometrin päähän kattavan tieverkon poistumisliittymästä vähintään kahden kulkusuunnan osalta?
Mille kattavan tieverkon tielle/teille tankkausaseman katsotaan sijoittuvan? Mistä liittymästä/liittymistä tankkausasemalle katsotaan olevan enintään 10 kilometrin ajomatka?
Sijoittuuko tankkausasema satamaan?
Tankkausaseman kaasunjakelua koskevat edellytykset
Onko tankkausasema Suomen maakaasujärjestelmän ulkopuolella?
Onko tankkausasema tarkoitettu biokaasun tai muuta kuin biologista alkuperää olevan uusiutuvan kaasumaisen polttoaineen syöttämiseen ajoneuvoihin nestemäisessä muodossa?
Mahtuuko kullekin tankkausaseman tankkauspisteelle tankkaamaan samanaikaisesti kaikenkokoinen moottoriajoneuvo perävaunuineen lukuun ottamatta erikoiskuljetuksessa olevia ajoneuvoja?
3. Tuen saamisen edellytyksiä
Tuen saajaa koskevat edellytykset
Onko tuen hakija organisaatio, jonka toiminta rahoitetaan valtion talousarviosta?
Onko tuen hakija valtion taloushallinto-organisaatioon kuuluva virasto, laitos tai muu toimielin?
Onko tuen hakija sellainen perustamishankkeen toteuttaja, joka saa perustamishankkeeseen valtionosuutta?
Onko tuen hakija asunto-osakeyhtiö tai haetaanko tukea asuinkiinteistölle tai sen yhteyteen toteutettavalle hankkeelle?
Onko tuen hakija Euroopan unionin valtioneuvoston päätöksessä tarkoitettu vaikeuksissa oleva yritys?
Onko tuen hakija joutunut ulosottotoimenpiteen kohteeksi, selvitystilaan, konkurssiin taikka saneerausmenettelyn kohteeksi?
Onko tuen hakija jättänyt noudattamatta laissa 300/2001 1 §:ssä tarkoitettua tuen takaisinperintäpäätöstä?
Hanketta koskevat ryhmästä riippumattomat edellytykset
Sijaitseeko hanke Suomen valtakunnan alueella, pois lukien Ahvenanmaa?
Ovatko tarjoukseen sisältyvät kohteet vapaasti kaikkien nestemäistä kaasua tankkaavien kaasukäyttöisten raskaiden hyötyajoneuvojen käytettävissä ilman syrjiviä ehtoja?
Ovatko kohteessa muilta kuin tuensaajalta perittävät käyttömaksut markkinahintaisia?
Toteutettaisiinko hanketta ilman julkista tukea?
Onko hankkeessa tehty joitakin infratukiasetuksen (178/2022) 7 §:n tarkoittamia tuen myöntämisen estäviä toimia tai päätöksiä?
Otetaanko tarjoukseen sisältyvät kohteet käyttöön 36 kuukauden kuluessa tuen myöntämistä koskevasta päätöksestä?
Onko hankkeelle myönnetty julkista tukea tai tukea EU:n rahoitusinstrumentista?
Onko hankkeelle myönnetty julkinen tuki tai tuki EU:n rahoitusinstrumentista otettu vastaan?



Haetaanko hankkeelle muuta julkista tukea?
Mitä muuta julkista tukea hankkeelle haetaan?
4. Rahoitus
Rahoitus ja tarjouksen mukainen tukimäärä
Millä seuraavista katetaan investointikustannus: omalla pääomalla, vieraalla pääomalla, leasingmuotoisella-rahoituksella, muulla, millä?
Edellä kuvatun rahoitusjärjestelyn toteutuessa, kuka omistaa tuen kohteena olevan omaisuuden?
Sisältykö rahoitukseen leasing, osamaksu tai vastaava järjestely?
Kuvaus leasing-rahoituksesta tai osamaksurahoituksesta
Onko tuensaajana olevalle yritykselle tai samaan konserniin tai määräysvaltaan kuuluville suomalaisille yrityksille myönnetty De minimis -muotoista julkista tukea viimeisen kolmen vuoden aikana?
Selvitys myönnettyistä De minimis -tuista
Tuensaajana olevalle yritykselle ja samaan konserniin tai määräysvaltaan kuuluville suomalaisille yrityksille myönnetyn De minimis -tuen määrä tarjouskilpailun määräpäivää edeltävän kolmen vuoden aikana bruttoavustusekvivalenttina ilmaistuna, euroissa
Hankkeen kokonaiskustannusarvio, euroissa
Hankkeen hyväksyttävät kustannukset, euroissa
Tarjouksen mukainen tukimäärä, euroissa
Ylittyykö kolmen vuoden ajanjakson aikana tuensaajana olevalle yritykselle ja samaan konserniin tai määräysvaltaan kuuluville suomalaisille yrityksille myönnetyn De minimis -tuen 300 000 euron raja tarjouksen mukaisen tukimäärän myöntämisen myötä?
5. Vakuutukset ja tarjouksen julkisuus
Annettujen tietojen oikeellisuus ja eräiden edellytysten täyttäminen
Tuen hakija vakuuttaa, ettei sen pyrkimyksistä tai toiminnasta ole seurannut, että tarjouskilpailu merkittävästi estyy, rajoittuu tai vääristyy.
Tuen hakija vakuuttaa, ettei häntä tai sen hallinto-, johto-, tai valvontaelimen jäsen tai edustus-, päätös- tai valvontavaltaa käyttävää henkilöä ole tuomittu lainvoimaisella tuomiolla lain 1398/2016 84 §:ssä tarkoitetusta rikoksesta rangaistukseen.
Tuen hakija sitoutuu ottamaan vakuutuksen tai muulla vastaavalla tavalla varautuu vahingon varalta.
Tuen hakija on tutustunut asetukseen ja ohjeisiin sekä vakuuttaa antamansa tiedot oikeiksi ja riittäviksi.
Tarjouksen sisältämien tietojen julkisuus
Tarjouksessa ilmoitetun hankkeen kiinteistön sijaintitieto ei voi olla salassa pidettävää tietoa
Sisältääkö tarjous mukaan lukien liitteet salassa pidettäviä tietoja?
Salassapidon peruste
Mitä salassa pidettäviä tietoja tarjous sisältää ja mikä on peruste näiden tietojen salassapidolle?



Sähköinen tiedoksianti

Annan suostumuksen tukipäätöksen sähköiseen tiedoksiantiin (yhteyshenkilön sähköpostiosoitteeseen)
--

Taulukossa on esitetty **uusiutuvan vedyn tankkausasemien** tarjouslomakkeella esitettävät kysymykset. Kysymysten pakollisuudet on merkitty taustavärein seuraavasti.

Pakollinen
Pakollinen jos tiettyyn aikaisempaan kysymykseen vastattu tietyllä tavalla
Ei-pakollinen

1 Perustiedot
Tuen hakija
Hakijan virallinen nimi
Y-tunnus
Työntekijöiden määrä
Postiosoite
Postinumero
Toimipaikka
Maa
Valtuutetun yhteyshenkilön tiedot
Etunimi
Sukunimi
Titteli tai asema organisaatiossa
Puhelinnumero 1
Puhelinnumero 2
Sähköpostiosoite
Varayhteyshenkilön tiedot
Etunimi
Sukunimi
Titteli tai asema organisaatiossa
Puhelinnumero 1
Puhelinnumero 2
Varayhteyshenkilön ja muut mahdolliset sähköpostiosoitteet
Samaan konserniin kuuluvien yritysten tarjoukset
Onko tiedossanne, että tähän tarjouskilpailuun osallistuu kanssanne samaan konserniin kuuluva toinen yritys, joka tekee tarjouksen samassa ryhmässä tämän tarjouksen kanssa?
Mikä toinen samaan konserniin kuuluva yritys tekee tarjouksen samassa ryhmässä tämän tarjouksen kanssa?
Onko tuenhakija hankintalain (1397/2016) 5 §:ssä tarkoitettu hankintayksikkö tai lain vesi- ja energiahuollon, liikenteen ja postipalvelujen alalla toimivien yksiköiden hankinnoista ja käyttöoikeussopimuksista (1398/2016) 5 §:ssä tarkoitettu hankintayksikkö?
1A Ympäristötavoitteet
1. Ympäristötavoitteiden arviointi



<p><i>Ohjeteksti: Osallistujan ohjeen kohdassa 8 selostetun ei merkittävää haittaa -periaatteen mukainen haitantarkistuslista löytyy osallistujan ohjeen liitteestä E. Jotta tukea voidaan myöntää, on tuen hakija täytettävä kyseinen liite ja täytettävä ei merkittävää haittaa -periaatteen mukaiset ympäristötavoitteet, joista on tarkemmat kysymykset alla. Energiavirasto pyytää tuen hakijoilta pistokoemaisesti haitantarkistuslistan nähtäväkseen.</i></p>
<p>Tuen hakija vakuuttaa täyttäneensä osallistujan ohjeen kohdassa 8 selostetun ei merkittävää haittaa -periaatteen mukaisen haitantarkistuslistan.</p>
<p><i>Ohjeteksti: Mikäli tuen hakija on vastannut liitteen 1. osan kysymykseen "Ei", on hakijan tullut perustella miksi kyseisen aiheen osalta ei ole ollut tarpeen tehdä arviota.</i></p>
<p>Sisältyikö tuen hakijan liitteen 1. osan vastauksiin vähintään yksi "Ei"-vastaus?</p>
<p>Tuen hakija vakuuttaa perustelleensa "Ei"-vastaukset asianmukaisesti.</p>
<p>Sisältyikö tuen hakijan liitteen 1. osan vastauksiin vähintään yksi "Kyllä"-vastaus?</p>
<p><i>Ohjeteksti: Mikäli tuen hakija on vastannut liitteen 1. osan kysymykseen "Kyllä", on hakijan tullut vastata liitteen 2. osan kysymykseen, onko aiheutuva haitta merkittävä.</i></p>
<p>Tuen hakija vakuuttaa vastanneensa liitteen 2. osan kysymyksiin "Ei" ja perustelleensa "Ei"-vastaukset asianmukaisesti.</p>
<p>2. Poissulkemislueuettelon mukaisuus</p>
<p><i>Ohjeteksti: Hanke ei saa olla poissulkemislueuettelon mukainen hanke. Lista poissulkemislueuettelon mukaisista hankkeista on avattu Energiaviraston osallistujan ohjeessa kohdassa 8.</i></p>
<p>Tuen hakija vakuuttaa, että hanke ei ole poissulkemislueuettelon mukainen hanke.</p>
<p>3. Suomen ja EU:n ympäristölainsäädännön mukaisuus</p>
<p><i>Ohjeteksti: Hanke tulee toteuttaa kansallisen ja EU:n ympäristölainsäädännön mukaisesti. Energiaviraston osallistujan ohjeessa kohdassa 8 on tarkemmin selostettu mitä kansallisen ja EU:n ympäristölainsäädännön mukaisuudella tarkoitetaan.</i></p>
<p>Tuen hakija vakuuttaa, että hanke on Suomen ja EU:n ympäristölainsäädännön mukaisesti toteutettu.</p>
<p>2. Hanketiedot</p>
<p>Kuvaus ja aikataulu</p>
<p>Hankkeen nimi</p>
<p>Mikä on tankkausaseman (suunniteltu) kumulatiivinen päivittäinen vedyn tankkauskapasiteetti, mikä on vedyn jakelupaine/jakelupaineet, montako tankkauspistettä hankkeeseen sisältyy? Ilmoita kunkin yksikkö selkeästi. (tonnia vetyä, baaria)</p>
<p>Lyhyt kuvaus hankkeen aikataulusta</p>
<p>Onko kyse sellaisesta hankkeesta, jonka tarkoituksena on varmistaa, että tuen hakija noudattaa hyväksytystä lainsäädännöstä tulevaa velvoitetta tankkausaseman rakentamiseen?</p>
<p>Tarjouksen mukaisen tankkausaseman sijainti</p>
<p>Tankkausaseman sijainti pohjoista leveyttä (N) ETRS-TM35FIN -koordinaatistossa</p>
<p>Tankkausaseman sijainti itäistä pituutta (E) ETRS-TM35FIN -koordinaatistossa</p>
<p><i>Tankkausaseman sijaintitieto on pakollinen ja sitova</i></p>
<p>Tankkausaseman osoite</p>
<p>Tankkausaseman postinumero</p>



Kunta, jossa tankkausasema sijaitsee
Sijoittuuko tankkausasema enintään 10 kilometrin päähän kattavan tieverkon poistumisliittymästä vähintään kahden kulkusuunnan osalta?
Mille kattavan tieverkon tielle/teille tankkausaseman katsotaan sijoittuvan? Mistä liittymästä/liittymistä tankkausasemalle katsotaan olevan enintään 10 kilometrin ajomatka?
Onko tiedossa, 150 km:n säteellä hankkeen sijainnista, olemassa olevaa uusiutuvan vedyn tankkausasemaa tai toista tankkausasemahanketta, joka täyttää tuen edellytykset?
Mikä tankkausasema tai tankkausasemahanke on kyseessä ja missä se sijaitsee?
Sijoittuuko tankkausasema satamaan?
Onko tankkausasemalle olemassa ajotietä?
Kuvaus tulevasta tankkausasemalle vievästä ajoreitistä
Tankkausaseman vedynjakelua koskevat edellytykset
Onko tankkausaseman kumulatiivinen päivittäinen vedyn tankkauskapasiteetti vähintään 1 tonni?
Onko tankkausasemalla vähintään yksi 700 baarin vedyn jakelulaite?
Onko tankkausasemalla vähintään yksi 350 baarin vedyn jakelulaite?
Mahtuuko kullekin tankkausaseman tankkauspisteelle tankkaamaan samanaikaisesti kaikenkokoinen moottoriajoneuvo perävaunuineen lukuun ottamatta erikoiskuljetuksessa olevia ajoneuvoja?
Jaellaanko tankkausasemalla ainoastaan vetyä, joka on RFNBO:ta ja on tuotettu uusiutuvan energian direktiivin RFNBO-säännöksiä noudattaen
3. Tuen saamisen edellytyksiä
Tuen saajaa koskevat edellytykset
Onko tuen hakija organisaatio, jonka toiminta rahoitetaan valtion talousarviosta?
Onko tuen hakija valtion taloushallinto-organisaatioon kuuluva virasto, laitos tai muu toimielin?
Onko tuen hakija sellainen perustamishankkeen toteuttaja, joka saa perustamishankkeeseen valtionosuutta?
Onko tuen hakija asunto-osakeyhtiö tai haetaanko tukea asuinkiinteistölle tai sen yhteyteen toteutettavalle hankkeelle?
Onko tuen hakija Euroopan unionin valtioneuvoston tukisääntelyssä tarkoitettu vaikeuksissa oleva yritys?
Onko tuen hakija joutunut ulosottotoimenpiteen kohteeksi, selvitystilaan, konkurssiin taikka saneerausmenettelyn kohteeksi?
Onko tuen hakija jättänyt noudattamatta laissa 300/2001 1 §:ssä tarkoitettua tuen takaisinperintäpäätöstä?
Hanketta koskevat ryhmästä riippumattomat edellytykset
Sijaitseeko hanke Suomen valtakunnan alueella, pois lukien Ahvenanmaa?
Ovatko tarjoukseen sisältyvät kohteet vapaasti kaikkien vetykäyttöisten ajoneuvojen käytettävissä ilman syrjiviä ehtoja?
Ovatko kohteessa muilta kuin tuensaajalta perittävät käyttömaksut markkinahintaisia?
Toteutettaisiinko hanketta ilman julkista tukea?
Onko hankkeessa tehty joitakin infratukiasetuksen (178/2022) 7 §:n tarkoittamia tuen myöntämisen estäviä toimia tai päätöksiä?



Otetaanko tarjoukseen sisältyvät kohteet käyttöön 36 kuukauden kuluessa tuen myöntämistä koskevasta päätöksestä?
Onko hankkeelle myönnetty julkista tukea tai tukea EU:n rahoitusinstrumentista?
Onko hankkeelle myönnetty julkinen tuki tai tuki EU:n rahoitusinstrumentista otettu vastaan?
Haetaanko hankkeelle muuta julkista tukea?
Mitä muuta julkista tukea hankkeelle haetaan?
4. Rahoitus
Rahoitus ja tarjouksen mukainen tukimäärä
Millä seuraavista katetaan investointikustannus: omalla pääomalla, vieraalla pääomalla, leasingmuotoisella-rahoituksella, muulla, millä?
Edellä kuvatun rahoitusjärjestelyn toteutuessa, kuka omistaa tuen kohteena olevan omaisuuden?
Sisältykö rahoitukseen leasing, osamaksu tai vastaava järjestely?
Kuvaus leasing-rahoituksesta tai osamaksurahoituksesta
Hankkeen kokonaiskustannusarvio, euroissa
Hankkeen hyväksyttävät kustannukset, euroissa
Tarjouksen mukainen tukimäärä, euroissa
5. Vakuutukset ja tarjouksen julkisuus
Annettujen tietojen oikeellisuus ja eräiden edellytysten täyttäminen
Tuen hakija vakuuttaa, ettei sen pyrkimyksistä tai toiminnasta ole seurannut, että tarjouskilpailu merkittävästi estyy, rajoittuu tai vääristyy.
Tuen hakija vakuuttaa, ettei häntä tai sen hallinto-, johto-, tai valvontaelimen jäsen tai edustus-, päätös- tai valvontavaltaa käyttävää henkilöä ole tuomittu lainvoimaisella tuomiolla lain 1398/2016 84 §:ssä tarkoitetusta rikoksesta rangaistukseen.
Tuen hakija sitoutuu ottamaan vakuutuksen tai muulla vastaavalla tavalla varautuu vahingon varalta.
Tuen hakija on tutustunut asetukseen ja ohjeisiin sekä vakuuttaa antamansa tiedot oikeiksi ja riittäviksi.
Tarjouksen sisältämien tietojen julkisuus
Tarjouksessa ilmoitetun hankkeen kiinteistön sijaintitieto ei voi olla salassa pidettävää tietoa
Sisältääkö tarjous mukaan lukien liitteet salassa pidettäviä tietoja?
Salassapidon peruste
Mitä salassa pidettäviä tietoja tarjous sisältää ja mikä on peruste näiden tietojen salassapidolle?
Sähköinen tiedoksianti
Annan suostumuksen tukipäätöksen sähköiseen tiedoksiintiin (yhteyshenkilön sähköpostiosoitteeseen)

12 Liite E: Haitantarkistuslista

Haitantarkistuslista

Haitantarkistuslista löytyy Word -muodossa Energiaviraston verkkosivulta: <https://energiavirasto.fi/liikenteen-infratuki>

Katso tarkemmat täyttöohjeet tämän ohjeen kappaleesta 6.

Osa 1: Taulukossa tuen hakijan on arvioitava kuutta ympäristötavoitetta määrittääkseen ne, jotka edellyttävät yksityiskohtaista arviointia. Yksityiskohtaista haitta-arviointia edellytetään, jos hankkeella voi olla mahdollisia haitallisia vaikutuksia jollekin alla luetellulle ympäristötavoitteelle. Ohjeita arvioinnin tekemiseen löytyy koostetusti ympäristöministeriön verkkosivulta <https://www.ymparisto.fi/fi/osallistu-ja-vaikuta/ei-merkittavaa-haittaa-periaate>. Tuen hakijan tulee kunkin toimenpiteen osalta ilmoittaa, mitkä seuraavista ympäristötavoitteista, jotka on määritelty luokitusjärjestelmäasetuksen 17 artiklassa ("Ympäristötavoitteille aiheutuva merkittävä haitta"), edellyttävät toimenpiteen yksityiskohtaista haitta-arviointia:

Mitkä seuraavista ympäristötavoitteista edellyttävät toimenpiteen yksityiskohtaista haitta-arviointia?	Kyllä	Ei	Perustelu, jos on valittu "Ei"
Ilmastonmuutoksen hillitseminen			
Ilmastonmuutokseen sopeutuminen			
Vesivarojen ja merten luonnonvarojen kestävä käyttö ja suojelu			
Kiertotalous, mukaan lukien jätteen synnyn ehkäisy ja kierrätys			
Ilman, veden tai maaperän pilaantumisen ehkäiseminen ja vähentäminen			
Biologisen monimuotoisuuden ja ekosysteemien suojelu ja ennallistaminen			

Osa 2: Taulukossa tuen hakijan on esitettävä yksityiskohtainen haitta-arviointi niiden ympäristötavoitteiden osalta, jotka sitä edellyttävät. Vastatkaa kunkin toimenpiteen osalta seuraaviin kysymyksiin niiden ympäristötavoitteiden osalta, joiden on osassa 1 katsottu edellyttävän yksityiskohtaista arviointia (huomioi, että "Ei"-kohta on täytettävä, jotta tukea voidaan myöntää):

Kysymykset	Ei	Yksityiskohtaiset perustelut
<i>Ilmastonmuutoksen hillitseminen:</i> Odotetaanko toimenpiteen johtavan merkittäviin kasvihuonekaasupäästöihin?		



<p><i>Ilmastonmuutokseen sopeutuminen:</i> Odotetaanko toimenpiteen lisäävän nykyisen ilmaston ja odotettavissa olevan tulevan ilmaston haitallista vaikutusta kyseiseen toimenpiteeseen tai ihmisiin, luontoon tai omaisuuteen?</p>		
<p><i>Vesivarojen ja merten luonnonvarojen kestävä käyttö ja suojelu:</i> Odotetaanko toimenpiteen haittaavan:</p> <ul style="list-style-type: none">i) vesimuodostumien hyvää tilaa tai hyvää ekologista potentiaalia, mukaan lukien pintavedet ja pohjavedet; taiii) merivesien osalta ympäristön hyvää tilaa?		
<p><i>Siirtyminen kiertotalouteen, jätteen synnyn ehkäisyyn ja kierrätykseen:</i> Odotetaanko toimenpiteen:</p> <ul style="list-style-type: none">i) lisäävän merkittävästi jätteen syntymistä, polttamista tai hävittämistä, lukuun ottamatta kierrätykseen kelpaamattoman vaarallisen jätteen polttamista; taiii) aiheuttavan luonnonvarojen¹ suorassa tai epäsuorassa käytössä niiden elinkaaren missä tahansa vaiheessa huomattavaa tehottomuutta, jota ei minimoida asianmukaisilla toimenpiteillä²; tai		

¹ Luonnonvaroihin kuuluvat energia, materiaalit, metallit, vesi, biomassa, ilma ja maaperä.

² Tehottomuutta voidaan minimoida esimerkiksi lisäämällä huomattavasti tuotteiden kestävyttä, korjattavuutta, päivitettävyyttä ja uudelleenkäyttömahdollisuuksia, tai vähentämällä huomattavasti resurssien käyttöä suunnittelun ja materiaalien valinnan avulla, helpottamalla käyttötarkoituksen muuttamista ja purkamista, erityisesti rakennusmateriaalien käytön vähentämiseksi ja niiden uudelleenkäytön edistämiseksi. Lisäksi voidaan siirtyä ”tuote palveluna” -liiketoimintamalleihin ja kiertotalouden mukaisiin arvoketjuihin, jotta tuotteiden, osien ja materiaalien hyödyllisyys ja arvo voidaan säilyttää korkeimmalla tasollaan mahdollisimman kauan. Tähän kuuluu myös vaarallisten aineiden pitoisuuksien huomattava vähentäminen materiaaleissa ja tuotteissa, myös korvaamalla ne turvallisemmilla vaihtoehdoilla, sekä ruokahävikin huomattava vähentäminen ruoan tuotannossa, jalostuksessa, valmistuksessa tai jakelussa.



iii)	aiheuttavan kiertotalouden näkökulmasta ³ ympäristölle merkittävää ja pitkäaikaista haittaa?		
	<i>Ympäristön pilaantumisen ehkäiseminen ja vähentäminen:</i> Odotetaanko toimenpiteen lisäävän merkittävästi ilmaan, veteen tai maaperään kohdistuvia epäpuhtauspäästöjä (4)?		
	<i>Biologisen monimuotoisuuden ja ekosysteemien suojeleminen ja ennallistaminen:</i> Odotetaanko toimenpiteen: i. merkittävästi heikentävän ekosysteemien hyvää tilaa ⁴ ja sietokykyä; tai ii. heikentävän luontotyyppien ja lajien suojelutilannetta, mukaan lukien unionin edun kannalta merkittävät luontotyypit ja lajit?		

³ Lisätietoja kiertotaloustavoitteesta on luokitusjärjestelmäasetuksen johdanto-osan 27 kappaleessa.

⁴ Luokitusjärjestelmäasetuksen 2 artiklan 16 kohdan mukaan 'hyvällä tilalla' tarkoitetaan "ekosysteemin osalta ekosysteemiä, jonka fysikaalinen, kemiallinen ja biologinen kunto tai fysikaalinen, kemiallinen ja biologinen laatu on hyvä, joka on itselisiäntymis- tai itsekorjautumiskykyinen ja jossa lajien koostumus, ekosysteemin rakenne ja ekologiset toiminnot eivät ole heikentyneet".