

Tämä on Energiaviraston sähköisesti allekirjoittama asiakirja.

Detta är ett dokument som har signerats elektroniskt av Energimyndigheten.

This is a document that has been electronically signed by the Energy Authority.

Asiakirjan päivämäärä on: 25.01.2022

Dokumentet är daterat: 25.01.2022

The document is dated: 25.01.2022

Esittelijä / Föredragande / Referendary

Nimi / Namn / Name: Miikka Martikainen

Pvm / Datum / Date: 25.01.2022

Ratkaisija / Beslutsfattare / Decision-maker

Nimi / Namn / Name: Pekka Ripatti

Pvm / Datum / Date: 25.01.2022

Tämä asiakirja koostuu seuraavista osista:

- Kansilehti (tämä sivu)
- Alkuperäinen asiakirja tai alkuperäiset asiakirjat [Allekirjoitettu asiakirja alkaa seuraavalta sivulta. >](#)

Detta dokument består av följande delar:

- Titelblad (denna sida)
- Originaldokument [Det signerade dokumentet börjar på nästa sida. >](#)

This document contains:

- Front page (this page)
- The original document(s) [The signed document follows on the next page >](#)



7857/070302/2021

Kalax Vindkraft Ab/Oy
c/o Power and Heat Oy
PL 100
00048 FORTUM

Asia

Lain uusiutuvilla energialähteillä tuotetun sähkön tuotantotuesta (1396/2010) 35 §:n mukainen päätös preemiojärjestelmään liittyvän seurantasuunnitelman hyväksymisestä.

Päätöksen nimikenumero on 7857/070302/2021.

Hakija

Kalax Vindkraft Ab/Oy
c/o Power and Heat Oy
PL 100
00048 FORTUM
Y-tunnus 2604365-8

Voimalaitos

Kalax
Norrskogsvägen 6
64210 Närpiö
Koordinaatit N/lat: 62.515808, E/lon: 21.331553

Kalax Vindkraft Ab/Oy:n (jäljempänä "sähkön tuottaja") Kalax-voimalaitos (jäljempänä "voimalaitos") on lain uusiutuvilla energialähteillä tuotetun sähkön tuotantotuesta (jäljempänä "tuotantotukilaki") 4 luvun mukainen preemiojärjestelmään kuuluva voimalaitos.

Selostus asiasta

Energiavirasto järjesti 15.11-31.12.2018 tarjouskilpailun tuotantotukilain mukaisesta preemiojärjestelmästä, johon voimalaitos on 14.3.2019 hyväksytty päätöksellä dnro 47/717/2019.

Tuotantotukilain mukaisesti sähkön tuottajan, jonka voimalaitos on hyväksytty preemiojärjestelmään, on toimitettava Energiavirastolle kolme kuukautta ennen ensimmäisen tukeen oikeuttavan tariffijakson alkamista tukeen oikeuttavan sähkön tuotannon seurantasuunnitelma, jonka perusteella voimalaitoksessa tuotetusta sähköstä voidaan saada luotettava selvitys preemion mukaista tukea ja alituotantorvausta koskevia päätöksiä varten.

Energiavirasto päättää tuotantotukilain nojalla voimalaitoksen toimitetun seurantasuunnitelman hyväksyttävyydestä.

Ratkaisu

Energiavirasto hyväksyy voimalaitoksen seurantasuunnitelman tuotantotukilain 35 §:n nojalla, päätöksen perusteluissa tarkemmin määritellysti.

Perustelut

Tuotantotukilain 33 §:n 1 momentin 5 kohdan mukaan sähkön tuottajan, jonka voimalaitos on hyväksytty preemiojärjestelmään, on toimitettava Energiavirastolle kolme kuukautta ennen ensimmäisen tukeen oikeuttavan tariffijakson alkamista tukeen oikeuttavan sähkön tuotannon seurantasuunnitelma, jonka perusteella voimalaitoksessa tuotetusta sähköstä voidaan saada luotettava selvitys preemion mukaista tukea ja alituotantokorvausta koskevia päätöksiä varten.

Tuotantotukilain 35 §:n 2 momentin mukaan Energiaviraston tulee hyväksyä seurantasuunnitelma ennen kuin preemion mukaista tukea voidaan maksaa sähkön tuottajalle. Seurantasuunnitelman hyväksymistä koskevassa päätöksessä tulee antaa tiedot ja määräykset yleisen tai yksityisen edun kannalta välttämättömistä ja päätöksen edellytysten toteuttamiseen liittyvistä seikoista.

Tuotantotukilain 33 §:n 1 momentin 6 kohdan a-alakohdan mukaisesti sähkön tuottajan on tuotettava jokaisena kalenterivuonna, jona voimalaitos kuuluu preemiojärjestelmään, voimalaitoksessa tai, jos siihen kuuluu uusiutuvan energian pienyksiköitä, tällaisessa pienyksikössä enemmän sähköä kuin sähkön ja eräiden polttoainesten valmisteverosta annetussa laissa tarkoitetun pientuottajan kalenterivuodessa tuottaman sähkön määrän. 33 §:n 1 momentin 7 kohdan mukaan Sähkön tuottajan on tuotettava preemiojärjestelmään hyväksymistä koskevan päätöksen mukaisesta sähkön vuosituotannosta tukiajan ensimmäisen neljän vuoden jakson (*ensimmäinen tukijakso*) aikana keskimäärin vähintään 75 prosenttia ja seuraavien neljän vuoden jaksojen (*toinen ja kolmas tukijakso*) aikana keskimäärin vähintään 80 prosenttia.

Tuotantotukilain 36 §:n 1 momentin mukaan sähkön tuottajan on maksettava Energiavirastolle alituotantokorvausta siitä sähkön tuotannon määrästä, joka alittaa tukijakson aikana 33 §:n 1 momentin 7 kohdan mukaisesti tuotettavan määrän. Alituotantokorvausta ei kuitenkaan ole maksettava niiltä tunneilta, joihin voimalaitoksen sijaintipaikan sähkön markkinahinta on negatiivinen tai vajaus johtuu sähköverkonhaltijasta johtuvasta syystä, jos todentaja on varmentanut kyseessä olevan sähkön määrän ja vajauksen syyn. Alituotantokorvaukseen velvoittavaan sähkön tuotannon määrään sovelletaan muutoin, mitä tuotantotukilain 34 §:n 1 momentissa säädetään preemion mukaisen tuen perusteena olevasta sähkön tuotannon määrästä.

Tuotantotukilain 36 §:n 2 momentin mukaan alituotantokorvauksen suuruus laskeaan sen perusteena olevan sähkön tuotannon määrän ja preemiojärjestelmään hyväksymistä koskevan päätöksen mukaisen preemion mukaisesti.

Tuotantotukilain 34 §:n mukaan preemion mukaisen tuen perusteena on voimalaitoksessa 33 §:n 1 momentin 6 kohdan sekä preemiojärjestelmään hyväksymistä ja



7857/070302/2021

seurantasuunnitelman hyväksymistä koskevien päätösten mukaisesti tuotettu sähkön määrä, josta on vähennetty voimalaitoksen omakäyttölaitteiden kuluttama sähköenergia. Omakäyttölaitteista säädetään 24 §:n 1 momentissa. Preemion mukaisen tuen perusteena olevaan sähkön tuotantoon sovelletaan lisäksi, mitä 24 §:n 2 momentissa säädetään tavoitehintaan ja muuttuvaan tuotantotukeen oikeuttavasta sähkön tuotannosta. Preemion mukaisen tuen perusteena oleva sähkön tuotannon määrä voi tukijakson aikana kuitenkin olla keskimäärin enintään tarjouksen mukainen sähkön vuosituotanto. Preemion mukaisen tuen suuruus lasketaan tariffijakson aikana tuotetun, preemion mukaisen tuen perusteena olevan sähkön määrän, hyväksymispäätöksen mukaisen preemion ja sähkön viitehinnan 30 euroa megawattitunnilta mukaan. Tuki määräytyy preemion mukaisesti, kun voimalaitoksen sijaintipaikan kolmen kuukauden sähkön markkinahinnan keskiarvo on enintään yhtä suuri kuin sähkön viitehinta. Preemion mukaista tukea alennetaan sähkön markkinahinnan keskiarvon ja viitehinnan erotuksella, kun markkinahinta on suurempi kuin viitehinta, mutta pienempi kuin viitehinnan ja preemion summa.

Sähkön tuottajan on ilmoitettava Energiavirastolle seurantasuunnitelmaa koskevista pysyvistä muutoksista.

Preemiojärjestelmään kuuluvan sähkön tuottajan yksityiskohtaiset velvollisuudet on esitetty hyväksymispäätöksessä (dnro 47/717/2019) sekä tuotantotukilaissa.

Sähkön tuottaja on toimittanut Energiavirastolle 28.12.2021 tuotantotukilain mukaisen hakemuksen seurantasuunnitelman hyväksymisestä (*Seurantahakemus*). Seurantahakemuksen liitteinä toimitetut seurantasuunnitelma ja mittausjärjestelykaavio löytyvät tämän päätöksen liitteenä.

Sähkön tuottaja on toimittanut Energiavirastolle 4.5.2021 tuotantotukilain mukaisen ilmoituksen preemiojärjestelmään hyväksytyn voimalaitoksen valmistumisesta kokonaisuudessaan.

Seurantahakemuksen tiedot vastaavat sähkön tuottajan antaman tarjouksen ja ilmoituksen tietoja.

Sähkön tuottaja on määrittänyt tukikelpoisen sähkön määrän määrittämismenettelyt seurantasuunnitelmassa esitetyllä tavalla.

Näin ollen Energiavirasto hyväksyy tällä päätöksellä sähkön tuottajan seurantasuunnitelman.

Sähkön tuottajan tulee viipymättä toimittaa tämä päätös ja sen liitteenä olevat seurantasuunnitelma ja mittausjärjestelykaavio todentajalle. Todentajan on suoritettava laitospöytäkirja seurantajärjestelmän vaatimustenmukaisuuden tarkastamiseksi ennen kuin sähkön tuottaja jättää ensimmäisen maksatushakemuksen Energiavirastoon.

Käsittelymaksu ja sen määräytyminen

Tuotantotukilain 58 §:n 1 momentin mukaan kyseisen lain mukaisten Energiaviraston suoritteiden maksullisuuden ja suoritteista perittävien maksujen suuruuden yleisistä perusteista sekä maksujen muista perusteista säädetään valtion maksuperustelaissa (150/1992), jäljempänä valtion maksuperustelaki. Energiaviraston



7857/070302/2021

maksullisista suoritteista ja niistä perittävistä maksuista säädetään tässä tapauksessa valtion maksuperustelain 8 §:n nojalla Energiaviraston maksullisista suoritteista annetun työ- ja elinkeinoministeriön asetuksen (1241/2019) mukaisesti.

Energiavirasto perii Energiaviraston maksullisista suoritteista annetun työ- ja elinkeinoministeriön asetuksen 4 §:n 12 kohdan j alakohdan mukaisen maksun päätöksestä premiojärjestelmään liittyvän seurantasuunnitelman hyväksymisestä. Kyseisestä päätöksestä perittävä maksu on asetuksen mukaan 1 500 euroa. Lasku maksusta lähetetään myöhemmin erikseen Valtion talous- ja henkilöstöhallinnon palvelukeskuksesta. Ohje maksua koskevaan muutoksenhakuun on liitteenä.

Sovelletut säännökset

Uusiutuvilla energialähteillä tuotetun sähkön tuotantotuesta annetun lain (1396/2010) 33 §, 35 § ja 36 §.

Työ- ja elinkeinoministeriön asetus Energiaviraston maksullisista suoritteista (1241/2019) 4 §:n 12. kohdan j alakohta.

Muutoksenhaku

Päätökseen saa hakea oikaisua siten kuin hallintolaissa (434/2003) säädetään.

Muutoksenhakua koskeva ohjeistus päätöksen liitteenä.

Lisätiedot

Tarvittaessa lisätietoja asiasta antaa tekninen asiantuntija Miikka Martikainen, puh. 029 5050 057, preemiotuki@energiavirasto.fi

Energiaviraston yhteystiedot
Postiosoite: Lintulahdenkuja 2 A, 00530 Helsinki
Vaihde: 029 505 0000
Sähköposti: kirjaamo@energiavirasto.fi
www.energiavirasto.fi

Jakelu	Kalax Vindkraft Ab/Oy
Maksu	1 500 €
Liitteet	Oikaisuvaatimusohje ja ohje maksua koskevaan muutoksenhakuun Seurantasuunnitelma ja mittausjärjestelykaavio

OIKAISUVAATIMUSOHJE

Oikaisuvaatimusoikeus

Energiaviraston antamaan päätökseen saa hakea oikaisua Energiavirastolta siinä järjestyksessä kuin hallintolaissa (434/2003) säädetään.

Oikaisuvaatimusoikeus on sillä, johon päätös on kohdistettu tai jonka oikeuteen, velvollisuuteen tai etuun päätös välittömästi vaikuttaa.

Määräaika

Oikaisuvaatimus on tehtävä 30 päivän kuluessa päätöksen tiedoksisaannista. Määräaika laskettaessa tiedoksisaantipäivää ei oteta lukuun. Jos määräajan viimeinen päivä on pyhäpäivä, lauantai, itsenäisyyspäivä, vapunpäivä, jouluaatto tai juhannusaatto, määräaika jatkuu vielä seuraavan arkipäivän.

Oikaisuvaatimuskirjelmän sisältö

Oikaisuvaatimus tehdään kirjallisesti. Oikaisuvaatimuskirjelmässä on ilmoitettava:

- oikaisuvaatimuksen tekijän nimi ja kotikunta;
- postiosoite ja puhelinnumero, joihin asiaa koskevat ilmoitukset oikaisuvaatimuksen tekijälle voidaan toimittaa;
- päätös, johon haetaan oikaisua;
- miltä kohdin päätökseen haetaan oikaisua ja mitä muutoksia siihen vaaditaan tehtäväksi; sekä
- perusteet, joilla muutoksia vaaditaan.

Oikaisuvaatimuksen tekijän, laillisen edustajan tai asiamiehen on allekirjoitettava oikaisuvaatimuskirjelmä. Jos oikaisuvaatimuksen tekijän puhevaltaa käyttää hänen laillinen edustajansa tai asiamiehensä tai jos oikaisuvaatimuksen tekijänä on muu henkilö, on oikaisuvaatimuskirjelmässä ilmoitettava myös tämän nimi ja kotikunta.

Oikaisuvaatimuskirjelmän liitteet

Oikaisuvaatimuskirjelmään on liitettävä:

- oikaisuvaatimuksen kohteena oleva päätös alkuperäisenä tai jäljennöksenä;
- todistus siitä, minä päivänä päätös on annettu tiedoksi tai muu selvitys määräajan alkamisajankohdasta; sekä
- asiakirjat, joihin oikaisuvaatimuksen tekijä vetoaa vaatimuksensa tueksi, jollei niitä ole jo aikaisemmin toimitettu Energiavirastolle.

Asiamiehen on liitettävä oikaisuvaatimuskirjelmään valtakirja, jollei päämies ole valtuuttanut häntä suullisesti oikaisuvaatimusviranomaisessa. Asianajajan ja yleisen oikeusavustajan tulee esittää valtakirja ainoastaan, jos oikaisuviranomaisen niin määrää.

Oikaisuvaatimuskirjelmän toimittaminen

Oikaisuvaatimuskirjelmä on toimitettava määräajan kuluessa Energiavirastoon, jonka osoite on:

Energiavirasto
Lintulahdenkuja 2 A
00530 HELSINKI

sähköposti: kirjaamo@energiavirasto.fi

Tässä oikaisuvaatimusohjeessa annettuja määräyksiä on noudatettava sillä uhalla, ettei oikaisuvaatimusta oteta tutkittavaksi, ellei määräajan kuluessa näytetä lailista estettä.

OHJE MAKSUA KOSKEVAAN MUUTOKSENHAKUUN

Valtion maksuperustelain (150/1992) 11 b §:n mukaan maksuvelvollinen, joka katsoo, että 6 §:ssä tarkoitettusta julkisoikeudellisesta suoritteesta määrätyn maksun määräämisessä on tapahtunut virhe, voi vaatia siihen oikaisua maksun määränneeltä viranomaiselta kuuden kuukauden kuluessa maksun määräämisestä.

Liite: Preemiojärjestelmään hyväksytyin voimalaitoksen seurantasuunnitelma

1 Generaattoreiden tiedot

1.1 Generaattoreiden lukumäärä (kpl)

21

1.2 Generaattoreiden yhteenlaskettu nimellisteho (MVA ja MW)

106,193MVA

1.3 Generaattorit

Generaattorin tunnistekoodi	Generaattorin nimellisteho (kVA)
KAL 01	5056,8
KAL 02	5056,8
KAL 03	5056,8
KAL 04	5056,8
KAL 05	5056,8
KAL 06	5056,8
KAL 07	5056,8
KAL 08	5056,8
KAL 09	5056,8
KAL 10	5056,8
KAL 11	5056,8
KAL 12	5056,8
KAL 13	5056,8
KAL 14	5056,8
KAL 15	5056,8
KAL 16	5056,8
KAL 17	5056,8
KAL 18	5056,8
KAL 19	5056,8
KAL 20	5056,8
KAL 21	5056,8

2 Sähköenergian mittalaitteet

2.1 Verkonhaltijan mittalaitteet

Mittalaitteen tunnistekoodi	FI_NÄR_P_E11
Mittalaitteen tyyppitieto	Kaksisuuntainen päto- ja loisteho- tuntimittaus
Mittalaitteen tietojen keruu	<input checked="" type="checkbox"/> Integroitu mittari <input type="checkbox"/> Keruulaite
Mittalaitteen laadunvarmistus	Mittalaitteiden hankinnasta vastaa EPV Alueverkko Oy. Luennasta, käsittelystä ja raportoinnista vastaa Enerim Oy. Mittalaitteiden laadunvalvonnasta vastaa Polarmit Oy, joka suorittaa mittalaitteille kenttätarkastukset palvelukuvauksensa mukaan kolmen vuoden välein.
Mittalaitteen rooli tuotantotukeen oikeuttavan sähkön tuotannon laskennassa	<input checked="" type="checkbox"/> Sähkön tuotannon mittaus voimalaitoksen taserajalla <input type="checkbox"/> Sähkön tuotannon mittaus muualla kuin taserajalla <input type="checkbox"/> Omakäytön mittaus <input type="checkbox"/> Oman kulutuksen mittaus <input type="checkbox"/> Muu mittaus
Mitä mittalaitte mittaa (tulee vastata, jos edelliseen kysymykseen on vastattu "Muu mittaus")	Kirjoita tekstiä napsauttamalla tai napauttamalla tätä.

2.2 Muiden kuin verkonhaltijan (tuottajan tai sähkökäyttäjän) mittalaitteet

Mittalaitteen tunnistekoodi	Kirjoita tekstiä napsauttamalla tai napauttamalla tätä.
Mittalaitteen tyyppitieto	Kirjoita tekstiä napsauttamalla tai napauttamalla tätä.
Mittalaitteen tietojen keruu	<input type="checkbox"/> Integroitu mittari <input type="checkbox"/> Keruulaite
Mittalaitteen laadunvarmistus	Kirjoita tekstiä napsauttamalla tai napauttamalla tätä.



Mittalaitteen rooli tuotantotukeen oikeuttavan sähkön tuotannon laskennassa	<input type="checkbox"/> Sähkön tuotannon mittaus voimalaitoksen taserajalla <input type="checkbox"/> Sähkön tuotannon mittaus muualla kuin taserajalla <input type="checkbox"/> Omakäytön mittaus <input type="checkbox"/> Oman kulutuksen mittaus <input type="checkbox"/> Muu mittaus
Mitä mittalaitte mittaa (tulee vastata, jos edelliseen kysymykseen on vastattu "Muu mittaus")	Kirjoita tekstiä napsauttamalla tai napauttamalla tätä.
Mittalaitteen hallinnoija	<input type="checkbox"/> Sähkön tuottaja <input type="checkbox"/> Muu taho
Kuka mittalaitetta hallinnoi (tulee vastata, jos edelliseen kysymykseen on vastattu "Muu taho")	Kirjoita tekstiä napsauttamalla tai napauttamalla tätä.
Kuinka mittalaitteen laadunvarmistus on hoidettu	Kirjoita tekstiä napsauttamalla tai napauttamalla tätä.
Mittalaitteen valmistajan ilmoittama epävarmuustaso	

3 Tukeen oikeuttavan sähkön määrä

FI_NÄR_P_E11

4 Laadunvarmistus ja tiedonhallinnan vastuu

Kuuluvatko tuotantotukeen oikeutetun sähkön tuotannon tarkkailu- ja raportointitoimet voimalaitoksen sisäisen sertifioidun laadunvarmistus-, ympäristö- tai johtamisjärjestelmän piiriin - yksilöi järjestelmä	<input type="checkbox"/> EMAS <input type="checkbox"/> ISO 14001 <input type="checkbox"/> ISO 9001 <input type="checkbox"/> Muu sertifioitu järjestelmä <input checked="" type="checkbox"/> Ei kuulu sertifioidun järjestelmän piiriin
Minkä sertifioidun järjestelmän piiriin voimalaitos kuuluu (tulee vastata, jos edelliseen kysymykseen on vastattu "Muu sertifioitu järjestelmä")	Kirjoita tekstiä napsauttamalla tai napauttamalla tätä.

Tiedonhallintamenettelyiden
vastuuhenkilö

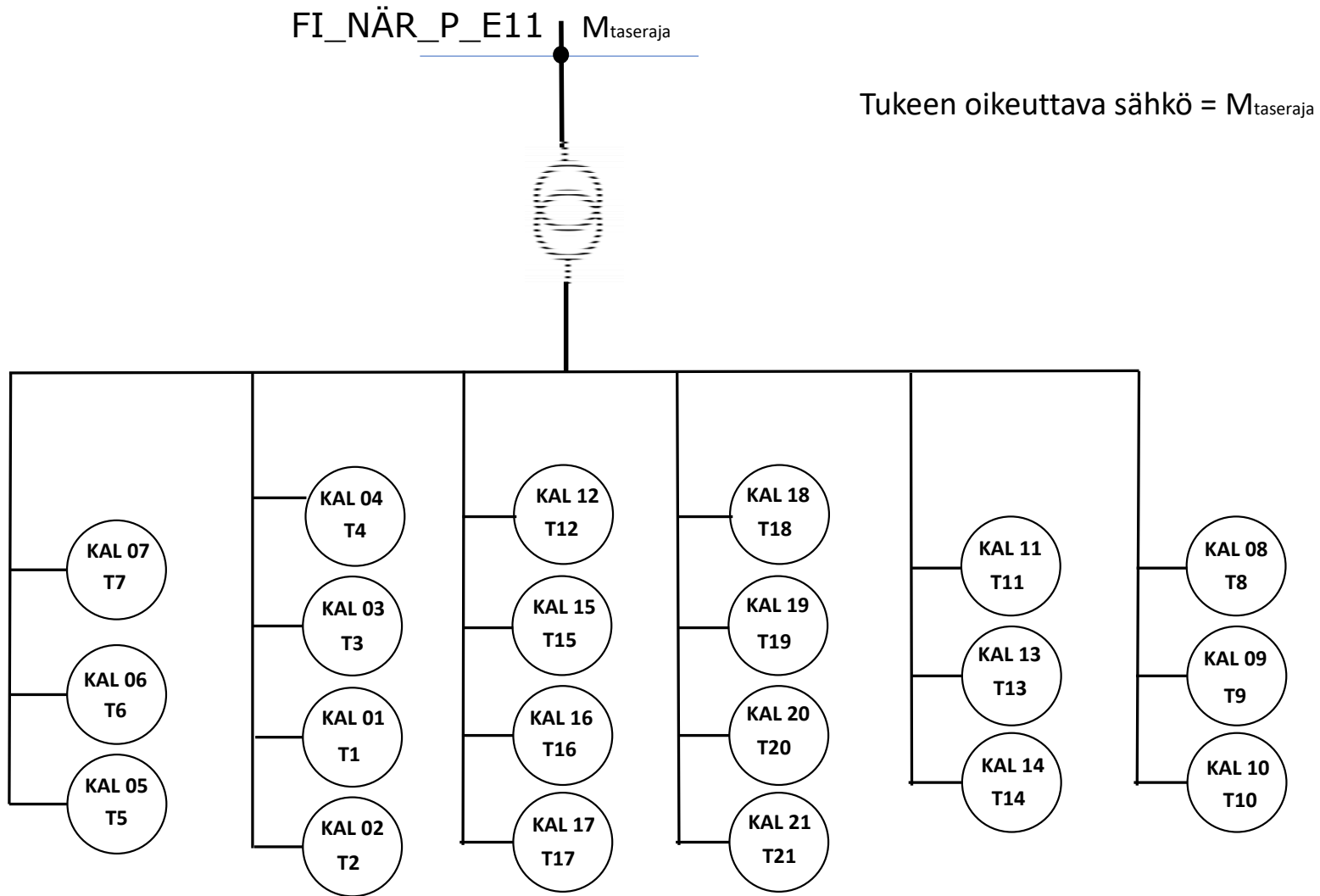
Asset Manager

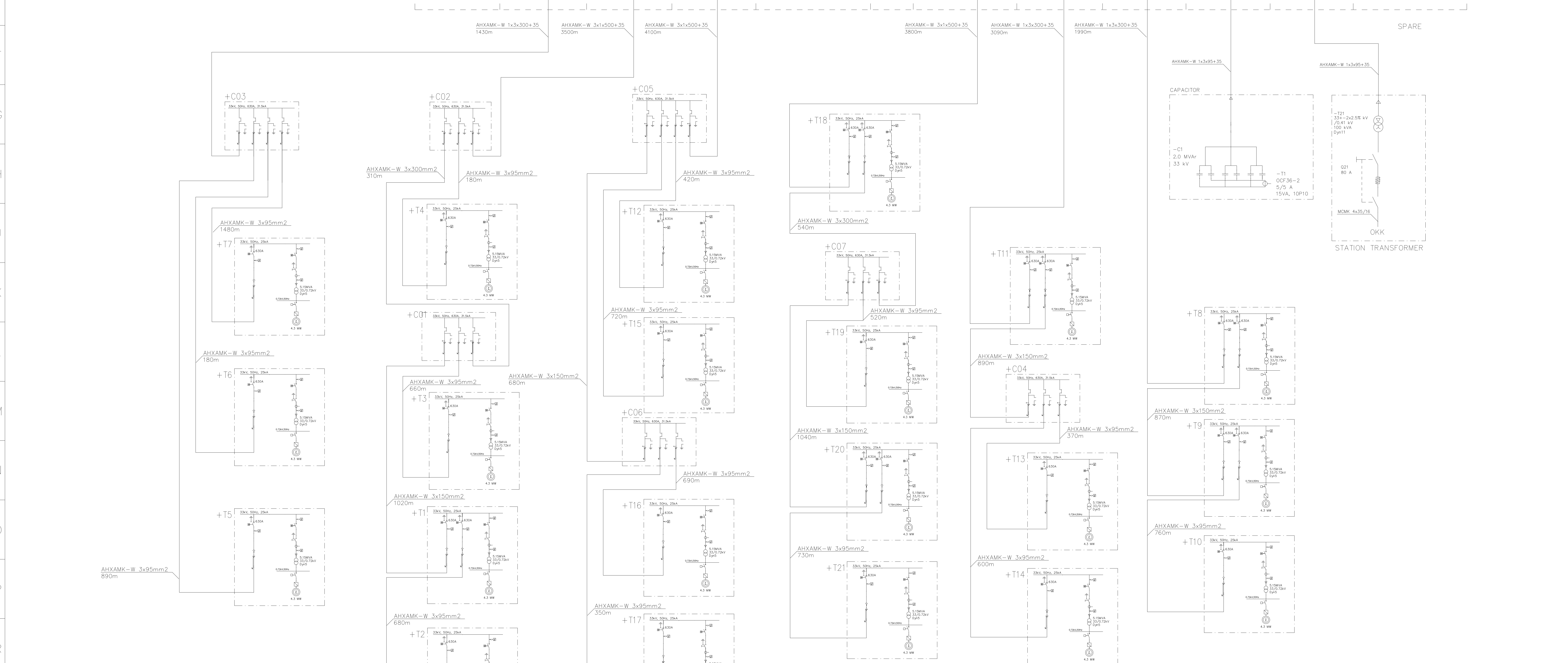
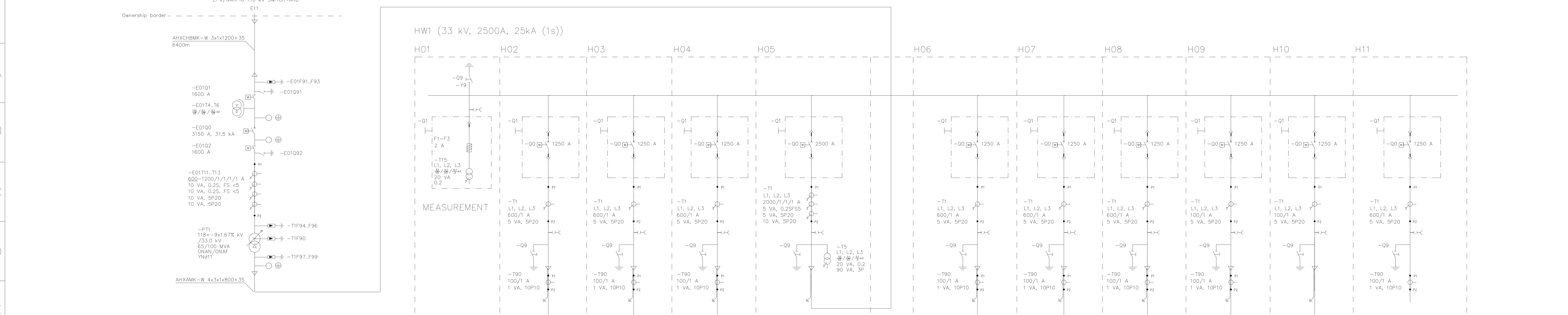
Täyttöohjeet

Lomakkeen kaikki pakolliset kohdat (generaattoreiden tiedot, sähköenergian mittalaitteet, tukeen oikeuttavan sähkön määrä sekä laadunvarmistus ja tiedonhallinnan vastuu) tulee täyttää preemio-ohjeen luvun 3.3. mukaisesti.

Lomake toimitetaan seurantahakemuslomakkeen (Hakemus preemiojärjestelmään hyväksytyin voimalaitoksen seurantasuunnitelman hyväksymisestä) liitteenä Energiaviraston kirjaamoon sähköpostitse kirjaamo(a)energiavirasto.fi pdf-muodossa.

Kalax mittausjärjestelykaavio





20599002 Kalax Fortum Närpiö Kalax Wind Farm

F rev	Layout UD	G rev	UD comments 04.09.2020
E rev	Station and WTG switch gear added	H rev UD comments 30.10.2020 & KAL_VEO_1100_01.pdf I rev UD comments 10.03.2021 & 12.03.2021	
D rev	Cable and feeder info UD		
C rev	Cable length / 110 kV UD		
B rev			
A rev	Cable length corrected		

Plan.	/ 23.03.2021	Object ID	
Draw.	E. Jänisoja	Sheet	1/1
Check		Drawing no.	20599002SL121

Electrical position
Job no.
20599002